



Bien vivre **à Chastre**



CHASTRE • VILLEROUX • BLANMONT • CORTIL • NOIRMONT • GENTINNES • ST-GÉRY

N° 92 – AUTOMNE – 2022 • Magazine trimestriel officiel de la Commune de Chastre



FUNÉRAILLES EUGÈNE TASSIN

Nous réalisons tous travaux de cimetière

A VOTRE SERVICE JOUR & NUIT – 7 JOURS SUR 7



10 rue Chapelle St-Anne - 1457 Walhain
(face au centre sportif)

010 655 205

0476 299 019

tassin.walhain1457@gmail.com

www.pf-tassin.be/

PARTOUT EN BELGIQUE ET À L'ÉTRANGER SUR SIMPLE APPEL TÉLÉPHONIQUE

- Funérarium
- Salle de réception
- Parking aisé
- Toutes assurances décès
- Crématations et embaumements
- Grand choix de fleurs, plaques souvenirs
- Monuments funéraires
- Nous rédigeons vos avis nécrologiques, faire-part, remerciements, souvenirs, anniversaire



“ J'espère que vous avez toutes et tous bien profité de cet été particulièrement ensoleillé, voire un peu trop sec et bien différent de celui de 2021!

Nous avons enfin pu retrouver une vie sociale correcte, même si nous savons que le COVID restera encore parmi nous.

Les plus jeunes d'entre nous auront cette année repris plus tôt que d'habitude le chemin de l'école, pour s'inscrire dans le nouveau rythme scolaire.

Cette année 2022 nous aura donné un peu de répit, nous permettant d'avancer plus sereinement dans une multitude de dossiers d'un point de vue administratif et nous verrons déjà en octobre, plusieurs travaux démarrer pour en principe encore se finir avant fin de l'année.

- Réfection rue de la Chapelle (entre les carrefours rue du Centre et Chemin du Bois des Pauvres);
- Réfection rue Tienne Galop;
- Amélioration des trottoirs rue de la Gare, rue du Château, entre les Sittelles et le Delhaize et rue Gaston Delvaux entre le point du chemin de fer et la gare du TEC;
- L'égouttage de la rue du Dessus Phase II (et donc fin) vient au printemps de se terminer.

L'année 2023 verra la réalisation du premier solde des travaux d'investissement subsidiés par le SPW, à savoir:

- Réfection de la rue de Mellery (depuis la rue de l'Etat jusqu'à la Place de Gentinnes);
- Réfection de la rue des Tombes Romaines sur son entièreté;
- Réfection de l'avenue du Castillon (travaux non encore réalisés depuis la



RN273 jusqu'à l'Administration communale);

- Réfection de la rue Vieille et pose d'un aqueduc sur une partie du tracé (prévu Été – Automne 2023).

Le deuxième plan d'investissement subsidié de la législature, est en cours administrativement et vous est décrit p.11. Celui-ci reprend sur base des directives de la Région, des travaux d'égouttage, de voirie, de mobilité cyclable et piétonne.

À côté de cela, la commune a prévu un budget sur fonds propres de 250.000 € pour refaire en 2023 certains tronçons de voirie en mauvais état. Celui-ci vous sera détaillé ultérieurement.

Nous désignerons aussi prochainement les auteurs de projets pour la remise en ordre de l'ancienne Maison communale, et pour la rénovation complète de la Place communale dans le cadre du Plan Communal de Développement Rural.

Nous espérons d'ailleurs dans ce cadre faire de même au printemps 2023 pour la rénovation complète de l'ancienne école de Villeroux (extérieur compris) et l'aménagement du bois de Saint-Géry, si la Ministre retient nos dossiers.

Concernant la lutte contre les inondations, nous avançons bien aussi et une large communication se fera début 2023.

Au sein du CPAS, nous devons regretter le départ de Mme Sophie Dardenne qui

avait pourtant repris avec brio le poste de Directrice générale.

Monsieur Renaud Lesire la remplace depuis ce 16 août (voir p. 7).

Je suis certain que lui aussi s'intégrera très bien dans cette équipe dynamique et accueillante.

Au niveau communal, c'est notre responsable « Environnement » qui nous a quittés pour rejoindre la Commune d'Yvoir. Il était en charge de nombreuses matières et ce puis déjà plus de 7 ans. Nous lui souhaitons « Bon vent » et le remercions pour le travail accompli.

Ce numéro 93 sent bon la rentrée et vous y découvrirez une multitude de choses à faire à Chastre.

De nombreuses activités, des nouvelles associations mais aussi du bénévolat. Vous y retrouverez d'ailleurs en p.18 des amoureux de l'histoire et du patrimoine de notre belle commune.

Bref, vous voulez vous impliquer socialement? manuellement? ou intellectuellement? ou les trois? il y a certainement des choses à faire à Chastre.

Il est évidemment impossible de tout détailler dans nos trimestriels mais je vous invite à consulter notre site ou notre page Facebook ou encore de relire notre Bien vivre à Chastre spécial. Il ne faut pas non plus avoir peur de nous téléphoner si vous n'avez pas internet.

L'administration se fera un plaisir d'essayer de vous aiguiller au mieux.

Surtout n'hésitez pas!

Thierry
CHAMPAGNE



Magazine Bien Vivre à Chastre – N°92 – Automne 2022

« *Bien vivre à Chastre* » est le magazine officiel d'informations locales et générales de la Commune de Chastre. Son contenu mêle les nouvelles des 7 villages de la Commune à des articles d'intérêt général susceptibles d'intéresser directement la majorité de leurs habitants.

Conformément à la Loi du 8 avril 1965, « *Bien vivre à Chastre* » est reconnu officiellement en Belgique par son enregistrement permanent auprès de la section du Dépôt légal de la Bibliothèque Royale de Belgique.

« *Bien vivre à Chastre* » paraît quatre fois l'an, au printemps, en été, en automne et en hiver. Il est distribué gracieusement dans tous les logements de Chastre, de Villeroux, de Blanmont, de Cortil, de Noirmont, de Gentinnes et de Saint-Géry et y atteint directement une population de 7790 habitants. « *Bien vivre à Chastre* » est autofinancé par les insertions publicitaires des commerces et entreprises de notre région.

Photos de couverture: C. Vanmeensel.

Administration, rédaction, informations, éditeur responsable:

Bourgmestre Thierry CHAMPAGNE
71, avenue du Castillon-1450
Chastre
T. 010 65 44 61
thierry.champagne@chastre.be

Régie publicitaire & Production:

REDLINE COMMUNICATION
Rue Champ des Buissons, 28
1325 Chaumont-Gistoux
info@redline-communication.be

BESOIN D'UN CHAUFFEUR SOCIAL POUR LES ACTIVITÉS DE VOS ENFANTS: C'EST POSSIBLE!

Chastre est une commune semi-rurale. De nombreuses activités existent pour les enfants mais elles nécessitent de pouvoir les conduire en voiture à droite et à gauche, ce qui n'est pas évident pour tout un chacun.

Le Plan de Cohésion Sociale voudrait faciliter l'accès aux loisirs pour tou-te-s. C'est pourquoi une inscription de votre enfant au service de chauffeurs solidaires Mobitwin est possible! Si vous n'avez pas de voiture ou qu'une seule voiture dans votre famille, ce service permet de lever un frein à l'envie de vos ados ou de vos chérubins qui désiraient s'inscrire dans de belles activités après l'école ou le week-end.

COMMENT FAIRE CONCRÈTEMENT?

Appeler Maëlle Van Der Linden (Cheffe de Projet du PCS) au 010/65.44.64 pour signer une autorisation parentale et fixer un rendez-vous, récurrent ou non, avec le chauffeur. Elle vérifiera que vous êtes dans les critères d'admission:



- ▶ Revenus imposables annuels inférieurs à 25.000€
- ▶ Pas de possibilité de covoiturer avec d'autres enfants de l'activité (club sportif, mouvement de jeunesse ou autre)
- ▶ À partir de 6 ans

Pour toute question ou demande de renseignement, n'hésitez pas. Vous pouvez aussi envoyer un mail à l'adresse cohesionsociale@chastre.be.

Si vous avez du temps et que vous voulez vous aussi devenir chauffeur bénévole pour être solidaire avec d'autres familles de votre commune, vous pouvez également nous contacter. Les chauffeurs sont défrayés et assurés via la Plate-forme Mobitwin.

Le guide des aînés et l'enquête sur leur bien-être seront distribués en octobre 2022



Nous vous l'annonçons dans l'édition du printemps, la brochure d'information à destination des aînés de l'entité de Chastre sera bientôt disponible. Ce guide a été conçu et réalisé dans le but d'aider et de conseiller les seniors en leur fournissant des renseignements et informations répondant aux questions, besoins ou difficultés qu'ils pourraient rencontrer au quotidien.

QUELLES INFORMATIONS POURRA-T-ON Y TROUVER ?

- ▶ Des numéros d'urgence
- ▶ Des contacts importants triés sous 6 thématiques:
 - 1 Administration communale et Service publics
 - 2 Logement
 - 3 Loisirs & bien-être
 - 4 Mobilité et transports
 - 5 Pensions et allocations
 - 6 Santé
- ▶ Une section pour noter les numéros utilisés plus fréquemment par nos aînés.

Le tout dans un seul document, facile à parcourir!

OÙ PUIS-JE ME PROCURER CE GUIDE ?

Dans votre boîte aux lettres: Le guide sera distribué à tou-te-s les chastrois-e-s à partir de 65 ans dans le courant du mois d'octobre. Il sera déposé dans la boîte aux lettres de nos aînés par un membre du Conseil Consultatif des Séniors.

En ligne: Vous pourrez également télécharger une copie du guide au format PDF sur la page web du Conseil Consultatif des Séniors à partir du mois d'octobre: <https://www.chastre.be/ma-commune/vie-politique/conseils-consultatifs/conseil-consultatif-des-seniors>

En contactant le Service de Cohésion sociale: 010 65 44 65
cohesionsociale@chastre.be

UNE ENQUÊTE SUR LE BIEN-ÊTRE DES AÎNÉS EN ANNEXE!

Les membres du Conseil Consultatif des Séniors profiteront de la distribution du guide des aînés pour distribuer une enquête sur le bien-être des Séniors. Les résultats de cette enquête seront publiés dans le Bien-Vivre à Chastre et sur le site www.chastre.be en 2023. Sur base de ceux-ci, le CCS définira des priorités et émettra des recommandations aux autorités communales.

BOÎTES JAUNES

Des boîtes jaunes, à placer dans la portière du frigo, et qui contiennent des informations sur la santé et l'identité des personnes renseignées (groupe sanguin, nom du médecin traitant, antécédents médicaux, allergies, médicaments habituels...) sont à votre disposition dans les pharmacies de Saint-Géry et de Chastre.



POINT PENSION

Des permanences sont assurées par le Service fédéral des Pensions tous les 2^{èmes} lundis de chaque mois, de 9h00 à 10h00, dans les bureaux de notre Administration (Avenue du Castillon, 71).

La prise de rendez-vous est primordiale et possible grâce au n° gratuit: 1725

REPRISE DES COURS D'INFORMATIQUE ET LANCEMENT DE PERMANENCES

Vous êtes-vous déjà retrouvé bloqué face à un ordinateur, une tablette ou un téléphone qui semble dysfonctionner? Vous êtes-vous déjà demandé comment utiliser votre boîte mail, rédiger un document, reconnaître un spam ou encore installer une application sur votre téléphone? Alors les cours d'informatique et permanences informatiques sont faits pour vous!

Cours d'informatique

Quoi? Des cours d'informatique (bureautique: traitement de texte Word, Excel, numérique, musique, photos, messagerie électronique...) et d'apprentissage de l'utilisation d'Internet pour débutants et initiés.

Les formateurs-trices: Les cours sont donnés depuis 2015 par des bénévoles de l'ASBL Belgian Senior consultants Wallonie – <https://belgianseniorconsultants.be/>.

Pour qui? Toute personne intéressée par un apprentissage ou une remise à niveau en informatique.

Où? Salle du Conseil – Avenue du Castillon, 71 à Chastre

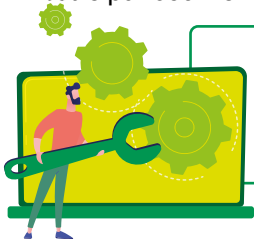
Horaire: le **lundi 19 septembre 2022 à 14h30** dans l'ancienne Salle des Mariages (Avenue du Castillon 71 à 1450 Chastre). Cette séance vous permettra d'identifier si vous rejoignez le groupe de débutants ou de confirmés.

Début des cours: Le **lundi 26 septembre 2022**

- ▷ Débutants: les lundis de 10h à 12h
- ▷ Confirmés: les lundis de 13h30 à 15h30

Attention: Les cours sont suspendus pendant les congés scolaires

Coût: 6 € par séance, qui vous seront facturés chaque trimestre par courrier.



Inscriptions:

☎ 0479 83 11 01 ou 010 65 44 64

✉ cohesionsociale@chastre.be

Permanences informatiques

Nouveau en
Septembre!

À partir du **lundi 26 septembre 2022**, les bénévoles vous accueillent pour répondre à vos questions ponctuelles.

Quoi? Vous avez une question rapide à poser? Un problème concret à régler sur votre ordinateur, téléphone ou tablette, mais ne savez pas où vous diriger? Alors, rendez-vous à la permanence informatique du lundi matin tenue par les bénévoles de BSCW.

Où? Salle du Conseil – Avenue du Castillon, 71 à Chastre

Horaire: les lundis de 10h à 12h et de 13h30 à 15h30 en période scolaire (démarrage le lundi 26 septembre 2022)

Quelques principes de base pour favoriser le bon fonctionnement des permanences informatiques

Une permanence sur rendez-vous: Nous vous demandons de prendre rendez-vous si vous voulez recevoir l'aide d'un bénévole. Les rendez-vous permettent la fluidité des visiteurs pour éviter au maximum le flot de monde.

Pour prendre rendez-vous,

Service de Cohésion sociale

☎ 010 65 44 64 ✉ cohesionsociale@chastre.be

Expliquez le problème, donnez-nous votre nom et numéro de téléphone et nous vous proposerons une heure de rendez-vous.

- **Les bénévoles feront de leur mieux pour vous aider:** sachez toutefois que leur intervention sera limitée aux conseils et à la formation et information et que vous serez peut-être redirigé vers les cours d'informatique ou vers un service professionnel si votre demande est trop importante.
- **Une question à la fois:** nous vous demandons de venir avec un problème à régler par permanence.
- **Participation aux frais:** les bénévoles du BSCW offrent de leur temps pour aider les autres. Une participation libre est demandée aux visiteurs pour participer aux frais de la permanence.

LE COIN DU JARDINAGE

Fin de l'automne, **plantez l'ail** qui sera récolté dès le mois de juillet. **Arrachez les racines** des chicons et après leur mise à longueur, **forcez-les***.

Récoltez les carottes et stockez-les dans un endroit sec, à l'abri du gel. Le mois de novembre est propice pour la plantation des arbres d'ornements, fruitiers et rosiers. **Taillez** ces mêmes arbres avant l'hiver.

Profitez de l'hiver pour **changer la terre** de la serre et faire l'entretien de vos outils (motoculteur, ton-

deuse, etc.) pour être prêt dès que le printemps arrivera.

***Forçage des racines:**

- Couper les feuilles à 2 à 3 cm au-dessus du collet de la racine.
- Réduire toutes les racines à la même longueur.
- Placer côte à côte les racines sans trop les serrer.
- Ajouter le terreau universel entre les racines en secouant le pot.
- Arroser copieusement la première fois.



LE CAFÉ PAPOTE REDÉMARRE EN SEPTEMBRE !

Le Café Papote vous attend les 4^{èmes} vendredis du mois

➔ **Le concept?** Une après-midi de partage et de convivialité autour d'un atelier créatif, d'un petit café et d'un goûter.

Bienvenue à toutes et à tous !

➔ **Programme:** une équipe de bénévoles et un membre du service de cohésion sociale vous accueillent de 13h45 à 16h30 pour un atelier créatif à petit prix (art floral, jeux de société, cuisine, tournois de pétanque, etc.) le tout autour d'un petit café à partager. Ouvert à toutes et à tous, le café papote veut favoriser la création de lien social et lutter contre la solitude et l'isolement. La logistique est prise en charge par le service de cohésion

sociale avec l'aide de partenaires et de bénévoles.

➔ **Lieu:** nous voyageons de village en village, soyez donc attentif au planning pour nous rejoindre au bon endroit.

➔ **Transport:** vous ne savez pas comment vous rendre au café papote ? Bonne nouvelle, nous pouvons venir vous chercher avec la camionnette du service et vous ramener après l'atelier. Les demandes de trajets doivent être faites à l'avance pour que nous nous organiser.

➔ **Coût:** une participation aux frais de 3 € est demandée pour chaque atelier.



➔ **Infos et inscriptions:** nous vous demandons de vous inscrire auprès du service de Cohésion sociale au plus tard le lundi avant l'atelier.

☎ 010 65 44 64
✉ cohesionsociale@chastre.be

Programme des ateliers : août 2022 à juin 2023

LES VENDREDIS DE 13H45 À 16H30	ACTIVITÉ	LIEU
23 septembre	Atelier « production de produits ménagers pour une meilleure santé! » & Kermesse de Chastre	Ancienne Salle des mariages avenue du Cwastillon 71, 1450 Chastre
28 octobre	Initiation à la gymnastique douce & jeux de société sur la thématique du logement et de l'énergie	Salle du Tensoul rue du Tensoul 1, 1450 Cortil-Noirmont
25 novembre	Atelier de céramique	Tom Pouce – Ancienne école de Villeroux rue du Village, 1450 Villeroux
16 décembre	Fête de Noël: création de cartes postales de Noël & goûter festif	Salle des Golards rue des Golards 56 – 1450 Saint-Géry
27 janvier	Atelier crêpes et chocolat chaud pour la Chandeleur	Espace 2000 rue du Tensoul 1, 1450 Cortil-Noirmont
24 février	Atelier cuisine du monde	Salle du Tensoul rue du Tensoul 1, 1450 Cortil-Noirmont
24 mars	Atelier d'art floral	Ancienne Salle des mariages avenue du Castillon 71, 1450 Chastre
28 avril	Atelier découverte de jeux de société avec Fox et Compagnie	Espace 2000 rue du Tensoul 1, 1450 Cortil-Noirmont
26 mai	Tournois de pétanque	Salle du Tensoul rue du Tensoul 1, 1450 Cortil-Noirmont
23 juin 9h00 à 17h00	Excursion au château de la Hulpe, visite du musée Folon et partage d'un repas – accessible aux personnes à mobilité réduite	Départ: parking de l'Administration Communale avenue du Castillon 71, 1450 Chastre



VOUS JOINDRE À L'ÉQUIPE DES BÉNÉVOLES?

Vous désirez vous joindre à l'équipe de bénévoles pour planifier les ateliers et encadrer les rencontres ou voyages? Alors, n'hésitez pas à contacter le service de Cohésion sociale qui vous intégrera aux prochaines réunions du groupe encadrant.

☎ 010 65 44 64 ✉ cohesionsociale@chastre.be

FINANCEUR: avec le soutien financier du Plan de Cohésion Social Wallon.

RETOUR SUR LE VOYAGE À LA MER 2022



En juillet dernier, un groupe composé de 23 habitants de Chastre et des alentours, aussi diversifié qu'agréable, partait pour la quatrième fois à la Panne, afin d'y passer quelques jours de détente. L'équipe de bénévoles, constituée de Katty, Gwen et Marianne, a veillé au bien-être des participants tout au long de cette villégiature, en aidant particulièrement les personnes moins mobiles, afin qu'elles puissent profiter au mieux de leurs vacances. L'ambiance du groupe a été excellente et solidaire. Tout au long de ce séjour, les participants ont pu compter sur une magnifique météo ensoleillée pour agrémenter encore plus ces quelques jours maritimes. Ils ont passé de beaux moments de fous rires, des repas entrecoupés des blagues de Guy et de Christian – un vrai pince-sans-rire dont nous avons apprécié l'humour et la culture. Comme chaque année, le programme du séjour était laissé libre pour les participants, et les bénévoles ont accompagné ceux ou celles qui le désiraient pour une balade, du shopping ou aller manger une gaufre / crêpe / glace sur la digue. Les journées se sont déroulées dans une bonne atmosphère. Un tout grand merci à chacun des participants pour ce séjour agréable, une mention spéciale pour Moune, le chien-guide tellement adorable de Brigitte, une des deux mascottes du groupe, ainsi qu'à Roddy, la mini-peluche de Jacqueline! Un grand merci tout spécial à l'équipe de bénévoles, Katty, Gwen et Marianne pour leur investissement souriant au service de toutes et tous.

Que dire de plus, sinon inviter toute personne désireuse de passer un excellent séjour de détente, à nous rejoindre pour l'été 2023. Nous envisageons de nous rendre dans une autre station balnéaire, ayant fait le tour de toutes les attractions possibles de la Panne! 😊

Bienvenue à toutes et à tous pour de nouvelles aventures en 2023!!! Pour vous inscrire ou recevoir plus d'information sur le voyage prévu en 2023, vous pouvez contacter le service de cohésion sociale:

☎ 010 65 44 64 ✉ cohesionsociale@chastre.be



DU CHANGEMENT À LA TÊTE DU CPAS ET DE L'ÉPI'CENTRE

Renaud Lesire a pris ses fonctions de directeur général le 16 août dernier au CPAS de Chastre.

Antérieurement, il occupait la fonction de directeur des ressources humaines au sein du CPAS de Namur et a à plusieurs reprises, remplacé le directeur général quand celui-ci prenait ses congés ou était souffrant. Est-ce là qu'il a pris le goût à la fonction et que l'idée de devenir un jour directeur général a fait son chemin?

Selon lui, le CPAS de Chastre offre l'avantage d'une petite structure où toutes les facettes de l'action sociale sont abordées, que la lutte contre la précarité est menée par tout le personnel et contrée par la multiplicité des services créés (le service de médiation de dettes, de l'épicerie sociale, du service de brico-dépannages, le Savoir-fer, le service d'insertion professionnelle...)

Il souhaite découvrir de nouveaux horizons dans le métier du CPAS.

Tous les membres du personnel et ceux de l'action sociale forment le vœu que Renaud Lesire prenne ses marques avec enthousiasme et efficacité au sein du CPAS de Chastre.

À L'ÉPI'CENTRE

Geneviève Degroof est la nouvelle responsable depuis le 1^{er} juillet 2022.

Pour rappel, l'Épi'Centre est ouvert au public les lundis et mardis de 10h à 12h30 et 13h30 à 15h30; les mercredis et jeudis de 10h à 12h30.

Mon public usager de drogues

ET S'IL M'APPARTENAIT D'AGIR ?



FORMATION GRATUITE

**POUR TOUT PROFESSIONNEL OU BÉNÉVOLE
INTÉRESSÉ PAR LES QUESTIONS D'ASSUÉTUDES
SUR LE TERRITOIRE DE CHASTRE**

4 DEMI-JOURNÉES (3H)
8/11-17/11-22/11-29/11 DE 12H30 À 15H30
RUE DES GOLARDS 56, 1450 SAINT-GÉRY

ORGANISATEURS



AVEC LE SOUTIEN DE



PLACE AUX ARTISTES 2022



TROIS JOURS DE FESTIVITÉS

Le week-end de fête a débuté avec une représentation du *Magic Land Théâtre*. Une centaine de personnes y ont assisté, et ce n'est pas la météo quelque peu capricieuse qui a refroidi l'ambiance et fait retomber l'alchimie établie entre les acteurs et un public conquis.

Le samedi 10 août, les nouveaux habitants ont eu la chance de bénéficier d'une visite guidée en bus pour découvrir le territoire de Chastre. Une fois de retour, un verre de l'amitié leur était offert dans la cour de la Maison communale avec, en fond musical, une habitante chastroise venue performer sur la scène qui lui était ouverte. *The Humphreys*, *Big Fiesta* et *Lady Cover* ont ensuite fait danser et chanter les quelques 300 personnes présentes !

La matinée du dimanche était dédiée aux familles. En parallèle du marché hebdomadaire et au rythme de la sympathique fanfare de rue «*Oct'Opus Band*», les plus jeunes ont pu se faire maquiller et s'essayer aux arts du cirque ; la pièce de théâtre «*Goutte d'eau*» de la *Compagnie Zanni* a emporté nos bambins dans une très belle histoire ; le club de jogging «*Run Together Chastre*» a, à son habitude, mis l'ambiance et encouragé nos sportifs en herbe à se dépasser.

Un grand merci à toutes celles et ceux qui ont permis de faire de ce week-end une réussite !



Photos © Amy Beels



JUMELAGE LESPIGNAN



En 1985 était créé le jumelage avec la commune de Lespignan, dans le sud du département de l'Hérault, en région Occitanie, à 10 km de la mer Méditerranée. Des visites de nos deux comités de jumelage, des échanges scolaires, des jeux inter-villages, etc. ont pendant longtemps été organisés et nous remercions chaleureusement tous les bénévoles pour leur bel investissement.

Toutefois, avec le temps et la pandémie de Covid-19, notre comité de jumelage s'est un peu essoufflé.

Afin de ne pas perdre le contact avec nos amis du sud de la France et de ne pas laisser s'arrêter près de 40 ans de riches échanges, que diriez-vous de rejoindre le comité de jumelage? Nous pourrions prévoir un voyage dans le sud de la France en juillet 2023, découvrir Lespignan, ses habitants et ses alentours! N'hésitez pas à prendre contact avec nous!

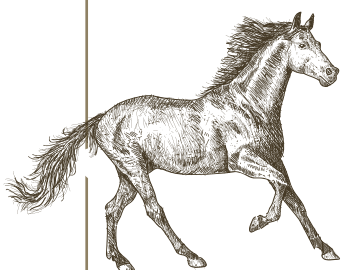
Service Festivités

☎ 010 65 44 89 ✉ festivites@chastre.be

Photo: Moulin de Mauriçou © Mairielespignan

SAINT-HUBERT

Les festivités de la Saint-Hubert auront lieu le dimanche **13 novembre 2022 de 10h à 16h** au Mémorial Kongolo de Gentinnes.



Après la messe et la bénédiction des animaux, différentes activités vous seront proposées. Cette année, c'est le cheval, compagnon fidèle de l'homme depuis la nuit des temps, qui sera mis à l'honneur aux travers d'une exposition de photos et d'autres œuvres.

Atelier couture

Envie de coudre à la machine?

Quel que soit votre niveau, venez nous rejoindre avec votre/vos projet(s). Vous serez guidé dans vos créations par de nombreux conseils et astuces.

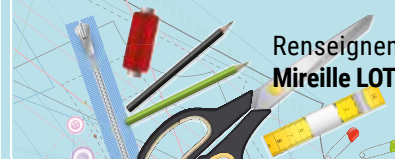
Où?

Avenue du Castillon, 71
Ancienne salle des mariages

Quand?

Tous les mercredis de 9h à 12h
les 1^{er} et 3^e samedis du mois de 9h30 à 12h00

Renseignement et inscription :
Mireille LOTTIN - 0474 59 17 65



Le marché de Chastre

Tous les dimanches de 9h à 13h
À la maison communale (71, av. du Castillon)

Le Marché de Chastre est un marché organisé par une poignée de citoyens bénévoles, qui privilégie le local et le naturel, et qui donne la parole aux associations, artisans et indépendants du coin.

Un endroit convivial et chaleureux pour se retrouver et prendre du temps pour soi et avec les autres.



Avec le soutien de la commune de Chastre

MARCHÉ DE NOËL

Le Collège et le service Festivités vous invitent à venir faire vos courses de Noël dans notre grand chapiteau qui sera dressé dans la cour de l'Administration communale :

les samedi **10 décembre** de 17h à 22h
& dimanche **11 décembre 2022** de 9h à 17h.

Différentes associations chastroises vous proposeront de vous sustenter et de boire un verre dans une ambiance des plus festives. Nous vous attendons nombreux!



RAPPEL SUR L'INTERDICTION D'UTILISATION DES ROBOTS TONDEUSES ENTRE 20H ET 7H

Le hérisson, habitué de nos jardins et allié bien connu de notre potager doit faire face à bien des dangers. En plus des pesticides et du trafic routier, il doit désormais affronter nos robots tondeuses.

Actifs entre la fin de la journée et l'aube, de nombreux hérissons sont victimes d'accidents avec des robots tondeuses programmés pour tondre durant la nuit. En effet, si son armure d'environ 5000 piquants est plutôt efficace contre les prédateurs naturels, elle ne permet pas à ce petit mammifère de faire face à ce nouveau danger. Les blessures sont souvent très graves et, avec une partie de la tête ou des membres amputés, les chances de survie des victimes sont quasi nulles*.

Et il ne faut pas oublier que le hérisson est une espèce animale protégée.

Les Conseils communaux des 5 communes de la zone de police ont validé l'interdiction d'utilisation des robots tondeuses entre 20h et 07h. Cette disposition a été implémentée dans le Règlement Général de Police (RGP) en son article 80 de la Partie I (point 3) relative à la Sûreté, tranquillité, l'Ordre public, la propreté et la Salubrité publique.



* Informations extraites du site Wallonie.be: Robots tondeuses: un danger pour les hérissons (wallonie.be)

RAPPEL DES RÈGLES RELATIVES À L'ARRÊT ET AU STATIONNEMENT



Les chaussées divisées en bandes de circulation: il est interdit de mettre un véhicule en stationnement sur la chaussée lorsque celle-ci est divisée en bandes de circulation (58€).



La ligne discontinue de couleur jaune: il est interdit de mettre un véhicule en stationnement sur la chaussée, le long de la ligne discontinue de couleur jaune (58€).



Les chaussées divisées en bandes de circulation: il est interdit de mettre un véhicule en stationnement sur la chaussée lorsque celle-ci est divisée en bandes de circulation (58 €).



Le passage pour piétons: il est interdit de mettre un véhicule à l'arrêt ou en stationnement sur un passage pour piétons et, sur la chaussée, à moins de 5 mètres en deçà de ces passages.

Si le véhicule est stationné sur ce passage ou à moins de 3 mètres de celui-ci : 116 €.

Si le véhicule se trouve à plus de 3 mètres mais à moins de 5 mètres du passage pour piétons : 58 €.



Les trottoirs: il est interdit de mettre un véhicule à l'arrêt ou en stationnement sur les trottoirs et, dans les agglomérations, sur les accotements en saillie, sauf réglementation locale (116 €).

Il est interdit de mettre un véhicule à l'arrêt ou en stationnement aux abords des carrefours, à moins de 5 mètres du prolongement du bord le plus rapproché de la chaussée transversale, sauf réglementation locale (58 €).



Emplacements réservés aux personnes à mobilité réduite: il est interdit de mettre un véhicule en stationnement aux emplacements réservés aux véhicules utilisés par les personnes à mobilité réduite titulaire d'une carte spéciale. Cette carte doit être apposée sur la face interne du pare-brise ou à défaut sur la partie avant du véhicule (116 €).



Les accès carrossables: il est interdit de mettre un véhicule en stationnement devant les accès carrossables des propriétés, à l'exception des véhicules dont le signe d'immatriculation est reproduit lisiblement (58 euros).





TRAVAUX

Le chantier des travaux d'égouttage et de voirie de la rue du Dessus (phase 2) se termine via la pose de la dernière couche d'asphalte.

Les travaux ont été réalisés par la société Entreprises Paul Frateur SPRL pour un montant de 387.275,49 € tvac dont 151.650,71 € htva à charge de la SPGE (Société Publique de Gestion de l'Eau). Le montant du subsides de la région wallonne dans le cadre du Plan d'Investissement Communal 2019-2021 (PIC 19-21) est de 138.071,38 € tvac. Le projet a été étudié par l'INBW (Intercommunale du Brabant Wallon) qui a également assuré le bon déroulement des travaux. Ce chantier permet via la pose de l'égouttage de raccorder l'ensemble des maisons à la station d'épuration.



TRAVAUX

Le Conseil communal, en sa séance du 28 juin 2022, a décidé d'approuver le « Plan d'investissement Communal » (PIC) 2022-2024 et le « Plan d'Investissement mobilité active communal et intermodalité » (PIMACI) 2022-2024 dont vous trouverez ci-dessous la teneur :

- Fiche 01 PIC: Égouttage rue Taille Madame et réfection des voiries Rue Taille Madame et Rue des Anciens Combattants, estimé à 789.373,14 € TVAC dont 404.000,00 € HTVA pour l'égouttage pris en charge par la SPGE et le solde dans le Plan PIC;
- Fiche 02 PIC: Remplacement de l'égouttage effondré de la Rue d'Almez et réfection de la voirie à l'existant, estimé à 72.705,20 € TVAC dont 29.000,00 € HTVA pour l'égouttage pris en charge par la SPGE et le solde dans le Plan PIC;
- Fiche 03 PIC: Réfection de la voirie Rue des Trois-Ruisseaux, estimé à 99.482,06 € TVAC dans le plan PIC. Le Conseil communal demande d'étudier par la même occasion la disponibilité d'emprise communale afin de prévoir une sur largeur facilitant les cheminements piétons et cyclables sur cette voirie actuellement trop étroite;
- Fiche 04 PIC & PIMACI: Rue Destraux: Création d'un chemin réservé bidirectionnel et entretien de la voirie, estimé à 376.347,51 € TVAC dont 124.661,46 € TVAC dans le Plan PIC et 251.686,06 € TVAC dans le Plan PIMACI;
- Fiche 05 PIC & PIMACI: Place de Gentinnes: Création d'une piste cyclable et réfection de la voirie, estimé à 318.450,83 € TVAC dont 225.513,75 € dans le Plan PIC et 92.237,08 € dans le Plan PIMACI;
- Fiche 06 PIC: Entretien diverses voiries: rue Berger Mimie, rue du Piroy et Rue Alphonse Minique, estimé à 296.769,74 € TVAC dans le Plan PIC;
- Fiche 07 PIMACI: Rue des Combattants: Réfection et création de trottoirs, estimé à 194.183,22 € TVAC dans le Plan PIC;
- Fiche 08 PIC: Rue de la Boulette: Création d'un trottoir, estimé à 121.968,00 € TVAC dans la Plan PIC;
- Fiche 09 PIMACI: Sentier de la Fesse: Création d'un cheminement en béton, estimé à 75.435,94 € TVAC dans le Plan PIMACI;
- Fiche 10 PIC: Réfection rond-point O.N.E (Rues du Til-leul, Try des Rudes, Gembloux et Chautmont), estimé à 348.752,25 € TVAC dans le Plan PIC.

GYM DANSE | CLUB DE DANSE DE CHASTRE

Pour découvrir ou vous perfectionner en Rock 4 tems, Quickstep, Valse, Tango, Chacha, Rumba, Salsa, Batchata, Jive, Paso doble, Slow fox,...

Chaque jeudi dès le 15 septembre 2022 à 19H30

Salle ESPACE 2000, 47, Place de la Féchère à Blanmont

Professeur: Olivier Ruelle

Contacts

☎ 0475 75 29 82 ou 0473 58 56 51

✉ danse.chastre@proximus.be



GYMNASTIQUE EN MUSIQUE POUR DAMES

Reprise des cours le jeudi 15 septembre 2022

De **18H15 à 19H15** ou de **19H20 à 20H20**

Salle Jean Bosco: 1, Venelle des Sorbiers à Chastre

Professeure: Fabienne Trussart, Kinésithérapeute



☎ 0474 34 69 02 ou 0473 58 56 51

✉ gym.danse.chastre@outlook.be

Infichastre

Soins à Domicile



Tous type
de soins



Equipe d'infirmières indépendantes
Plus de 25 ans d'expérience

Sur Chastre et environs

☎ Téléphone : 0496/284.333

✉ Email : louis_veronique@infichastre.be

🌐 Site : www.infichastre.be

Conventionnées INAMI 1-4-89314-51-401



Prise
de sang



Brasserie Blocry Sonia

Livraison à domicile
dans votre région

Chaussée de Nivelles, 117 b
B-5140 SOMBREFFE

Gsm: 0495 / 89.36.23

Tél: 071 / 888.750

071 / 888.477

Fax: 071 / 888.750

Mail: soniablocry@hotmail.com



Depuis 3 générations



FUNÉRAILLES
PHILIPPART
S O M B R E F F E

ASSURANCE DÉCÈS

FUNÉRARIUM | ARTICLES FUNÉRAIRES

071/876.999 | 0475/867.682

WWW.LESFUNERAILLESPHILIPPART.BE

ANN B.

by Marie

Votre boutique de prêt à porter pour dames

Grand'Rue 66

Gembloux

081 61 07 72

www.annbbymarie.be

Ouvert du mardi au samedi
de 10 à 18h
et le lundi sur rendez-vous



Audibilis
Sprl

La technologie au service de l'audition

B. Dierge – Audicien

Une audition de qualité pour tous les budgets

- Essai sans engagement – tests auditifs
- Garantie 5 ans – service personnalisé
- Piles auditives et accessoires
- Bouchons de protection

Corroy-le-Château

081/73.70.52 – 0473/89.25.81

Av. Joseph Marvel, 22 – Parking Privé – sur RDV

Louvain-la-Neuve

081 73 00 33

Optique Scalliet - Galerie des Halles, 2

✉ info@audibilis.be 🌐 www.audibilis.be

PANNEAUX PHOTOVOLTAÏQUES : STOP OU ENCORE ?

Vous n'avez pas encore de panneaux photovoltaïques et vous vous posez, à juste titre, la question :

Est-il intéressant d'en installer ?

Une série d'éléments perturbateurs sont venus s'insérer dans le calcul de la rentabilité, que ce soit le tarif prosumer, l'explosion des coûts de l'énergie, la TVA ramenée à 6%, ...

Au sein du Conseil Consultatif de l'Énergie et du Climat (CCEC), nous avons souhaité vous fournir un calcul simple pour que vous puissiez vous faire votre propre opinion de leur intérêt ou non.

Éléments du calcul :

Le coût d'une installation : il faut compter entre 1.500 et 1.800 € par kwatt-crête (kWc*), plus l'installation est grosse, plus le prix sera bas

Le coût de l'électricité : selon la CWAPE, le coût de l'électricité en décembre 2021 s'est élevé à 1.327 € pour 3.500 kWh, soit 38 eurocent/kWh. La TVA a baissé depuis lors mais les prix ont continué à augmenter, donc il est prudent de garder cette valeur

Le tarif prosumer : celui-ci représente environ 80 €/kWc

La production annuelle moyenne par kWc : elle est d'environ 950 kWh/an/kWc

* La capacité maximale de production d'une installation est exprimée en kWc

Calcul pour un ménage qui économiserait 3.500 kWh/an grâce à l'installation 4 kWc de panneaux photovoltaïques :

- Investissement : 4 kWc x 1.800 €/kWc = 7.200 €
- Coûts additionnels par an (tarif prosumer) : 4 kWc x 80 €/kWc = 320 €
- Gains annuels par an (électricité gratuite) : 3.500 kWh x 0.38 €/kWh = 1.330 €

Le temps nécessaire pour rembourser cette installation est donc de :

$$\frac{\text{Investissement}}{\text{Gains-coûts additionnels}} = \frac{7200}{1.330-320} = 7,1 \text{ ans}$$

Cela signifie que, sur une durée de vie des panneaux estimée à 20 ans minimum, ce ménage bénéficiera de 13 ans d'électricité avec comme seule charge le tarif prosumer = un gain de 13.000 €

Nous avons volontairement évité de tenir compte d'éléments comme l'augmentation du coût de l'électricité ou un retour de la TVA à 21%, ce qui rendrait le gain encore plus élevé.

Il est possible de bénéficier de prêts à 0% fournis par la Région Wallonne pour faire ce genre d'installation (prêts RénoPack), ce qui réduit le coût d'investissement initial.

Une question ? Contactez le conseiller en énergie de la Commune (energie@chastre.be)

Nuit de l'obscurité



La commune participera à la 15^e édition de la Nuit de l'Obscurité et organise le **samedi 15 octobre 2022** une soirée de découverte de la nuit noire au Domaine de l'O.N.E. En Belgique, les éclairages artificiels, qu'ils proviennent de l'éclairage public, commercial, industriel ou résidentiel sont chaque année de plus en plus nombreux. En plus de la consommation d'électricité que cela entraîne, cet éclairage pèse de manière significative sur la biodiversité.

Plusieurs activités seront ainsi organisées pour nous sensibiliser à la pollution lumineuse et à la protection de la biodiversité nocturne : observation astronomique, découverte nature, balade contée, etc. L'évènement est gratuit et accessible à tou-te-s. Notez toutefois que le nombre de participant-e-s à certaines des animations est limité, pour le confort de tous. Nous vous invitons

dès lors à réserver votre participation via le formulaire en ligne.



Et pour profiter au mieux du contexte nocturne, nous ferons procéder à une **coupe temporaire de l'éclairage en voirie entre 19h30 et 23h**, dans le Domaine de l'O.N.E ainsi que dans le village de Cortil (rue Try des Rudes, Rue de Gembloux, Rue Chaumont, Rue Gérard, Rue Vichaux, Rue du Tilleul, Rue du Bois Quinaux, Rue de Nivelles, Rue du Lieutenant Louis Mizzi, Rue Gréat, Rue du Dessus, Rue Octave Lotin, Rue Higuët, Rue Maka, Rue du Tensoul).

Pour tout renseignement :

energie@chastre.be ☎ 010 65 44 96



Vous souhaitez compléter cet agenda ou nous proposer un sujet/article pour nos prochaines publications ? N'hésitez pas à nous contacter à l'adresse : communication@chastre.be

AGENDA DES ACTIVITÉS HEBDOMADAIRE



LUNDI

Cours d'informatique pour débutants	Adultes	10h00/12h00		
Permanences informatiques	Adultes	10h00/12h00 13h30/15h30	Adm.Com. Chastre	Service de Cohésion sociale – 010 65 44 64 cohesionsociale@chastre.be
Cours d'informatique pour confirmés	Adultes	13h30/15h30		
Point pension	Aînés	9h00/10h00 (2 ^e lundi du mois)	Adm.Com. Chastre	1725 (numéro gratuit)
École des Devoirs	6/12 ans	16h00/18h00	Chastre et Saint-Géry	Alice Govaerts : 0492 22 43 10 educ@chastre.be
Cours de Gym	Adultes & aînés	16h00/17h00	Cortil-Noirmont	Sports et Santé De Ro Danielle : 0478 29 41 61
Cours de Yoga	12/15 ans	17h00/18h00	Cortil-Noirmont	M & Ose Marie Herzezeel : 0473 80 69 02 m.et.ose.asbl@gmail.com
Cours de yoga	Adultes	18h15/19h30		
Cours de Yoga	Adultes	19h45/21h00		
Cours de Judo	5/11 ans	17h45/18h45	Chastre	Judo Club Ichi Chastre : 0475 74 04 58 ou 0497 57 15 47 – info@ichichastre.be
Cours de Judo	12/19 ans	17h45/19h30		
Danse Moderne	Jeunes et adultes	18h00/19h00	Cortil-Noirmont	Catherine Mezzapesa : 0473 45 60 60 silhouette.danse.be@gmail.com
Abdos-fessiers	5/12 ans	19h45/20h15		
Course/pied	Ado et adultes	19h00/20h30	Adm.Com. Chastre	YNRA Chastre : 0474 10 60 01 Ynrachastre@gmail.com
Cours de Qi Gong, de Nei Gong et de Méditation	Adultes	19h00-21h00	Chastre	Renaud Derijdt : 0496 165 360 renaud.derijdt@gmail.com
Atelier Jeux de Cartes	Tous	20h00/22h00 (1 ^{er} lundi du mois)	Villeroux	Association Tom Pouce Céline Hupet 0489 37 76 06

MARDI

Le Grenier vêtements	Tous	8h30/11h00	Chastre	Mireille Saucin : 081 62 27 31
Cours de Yoga	Tous	9h30/10h30	Cortil-Noirmont	Respire Annick Boucquey : 0485 12 37 04 aboucquey@gmail.com
Cours de Yoga	Tous	11h00/12h00		
École des Devoirs	6/12 ans	16h00/18h00	Chastre et Saint-Géry	Alice Govaerts : 0492 22 43 10 educ@chastre.be
Soutien scolaire humanité	12/18 ans	17h00/19h00	Chastre	
Cours de yoga	Adultes	17h00/18h00	Cortil-Noirmont	Sports et Santé – De Ro Danielle : 0478 29 41 61
Cours de yoga prénatal	Adultes (femme enceinte)	18h15/19h30	Cortil-Noirmont	Viniyoga : 0495 36 89 52 pascale.viniyoga@gmail.com
Cours de Kali (art martial Philippin)	Ados et adultes	19h45/21h00	Cortil-Noirmont et Chastre	Hervé Champagne : 0495 54 08 05 kali.chastre@gmail.com

MERCREDI

Atelier de couture	Tous	9h00/12h00	Adm.Com. Chastre	Mireille Lottin : 0474 59 17 65
Cours de Yoga	Adultes	9h00/10h15	Cortil-Noirmont	Viniyoga – pascale.viniyoga@gmail.com 0495 36 89 52
Cours de Yoga		10h30/11h45		
Le Grenier vêtements	Tous	14h00/17h00	Chastre	Mireille Saucin – 081/62.27.31
Le Grenier mobiliers et petits objets	Tous	14h00/17h00	Administration Communale de Chastre	
Atelier de peinture et dessin	6/16 ans	13h45/15h15	Blanmont	Atelier du 12 – Nathalie Devos : 0479/77.51.08 nathd@atelierdu12.be
Atelier de peinture et dessin	6/16 ans	15h30/17h00		
Bibliothèque de Chastre	Tous	16h00/18h00	Adm.Com. Chastre	0470 02 29 95
Cours de Judo	5/11 ans	17h15/18h15	Chastre	Judo Club Ichi Chastre : 0475 74 04 58 ou 0497 57 15 47 – info@ichichastre.be
Cours de Judo	12/19 ans	17h15/19h00		
Cours de Yoga	Adultes	18h30/19h30	Cortil-Noirmont	L'Arbre qui Marche Isabelle Poncin : 0484 38 40 18 – isabelle.poncin@skynet.be
Cours de Yoga		19h45/20h45		
Cours d'Enologie	Adultes	20h00/22h30	Cortil-Noirmont	Christian Maes : 0472 53 23 39 maes.christian.wines@gmail.com

JEUDI

Soutien scolaire humanité	12/18 ans	17h00/19h00	Chastre	Alice Govaerts : 0492 22 43 10 educ@chastre.be
École des Devoirs	6/12 ans	16h00/18h00	Chastre et Saint-Géry	

Gouter de l'amicale des Séniors de Gentinnes et Saint-Géry	Aînés	13h30/17h00 (2 ^e jeu/m	Saint-Géry	Marie-Paule Bosch : 0495 81 29 34 ou Marie-Paule Herdies : 0478 61 38 64
Gouter de l'amicale des Séniors de Blanmont	Aînés	13h30/17h00 dernier jeu/mois	Blanmont	Claude Jossart : 0475 58 10 59
Cours de Yoga	Adultes	18h15/19h30	Cortil-Noirmont	Viniyoga : 0495 36 89 52 pascale.viniyoga@gmail.com
Cours de Yoga	Adultes	19h30/20h45		
Course/pied	Ado et adultes	19h00/20h30	Adm.Com. Chastre	YNRA Chastre 0474 10 60 01 Ynrachastre@gmail.com
Cours de gymnastique en musique	Femmes	19h00/20h00	Chastre	Club Gym-Danse de Chastre Fabienne Trussart : 0474 34 69 02 gym.danse.chastre@outlook.be
Danse de salon	Débutants	19h30/20h30	Cortil-Noirmont	Club Gym-Danse de Chastre – Olivier Ruelle danse.chastre@proximus.be
Danse de salon	Avancés	20h30/21h30		

 VENDREDI

Groupe des femmes	Adultes et aînés	9h00/12h00 2 ^e et 4 ^e vendr/m	Adm.Com. Chastre	Marianne Boegaerts : 0479 16 66 22
Cours de Yoga	Tous	9h00/10h00	Cortil-Noirmont	Respire Annick Boucquey aboucquey@gmail.com
Café Papote	Adultes et aînés	13h45/16h30 4 ^e vendr/m	Adm.Com. Chastre	Service de Cohésion sociale : 010 65 44 64 cohesionsociale@chastre.be
Atelier Scrabble	Tous	14h00/16h00	Villeroux	Céline Hupet : 0489 37 76 06
Le Grenier mobiliers et petits objets	Tous	14h00/17h00	Chastre	Mireille Saucin : 081 62 27 31
Repair Café	Tous	16h00/19h00 2e vendr/m	Adm.Com. Chastre	Josiane Mettens : 0476 81 85 90
Cours de Kali (art martial Philippin)	Ados et adultes	18h00/19h15	Chastre	Hervé Champagne : 0495 54 08 05 kali.chastre@gmail.com

 SAMEDI

Atelier de couture	Tous	9h30/12h00 1 ^{er} et 3 ^e sam/m	Adm.Com. Chastre	Mireille Lottin : 0474 59 17.65
Bibliothèque de Chastre	Tous	10h00/12h00	Adm.Com. Chastre	0470 02 29 95
Atelier de peinture et dessin	6/16 ans	10h00/11h30	Blanmont	Atelier du 12 Nathalie Devos : 0479 77 51 08 nathd@atelierdu12.be
Bibliothèque de Blanmont	Tous	10h30/12h30	Blanmont	Michel Wouters : 010 65 71 84 m.ch.wouters@gmail.com
100 ^e BW – Unité scoute de Chastre	6/18 ans	14h00/17h30	Chastre	inscription@100bw.be
63 ^e BW – Unité scoute de Blanmont	6/18 ans	14h00/17h30	Blanmont	blanmont.bw63@gmail.com
19 ^e de Gentinnes – Scouts & Guides pluralistes	6/18 ans	14h00/17h30	Gentinnes	Marie Thunis – mariethunis@hotmail.com
64 ^e BW – Unité Scoute des Tumuli	6/18 ans	14h00/17h30	Cortil-Noirmont	staffdu64bw@gmail.com
Cours de Kali (art martial Philippin)	Jusqu'à 12 ans	15h00/16h15	Adm.Com. Chastre	Hervé Champagne – 0495 54 08 05 kali.chastre@gmail.com

 DIMANCHE

Syndicat d'Initiative de Chastre	Tous	10h30/12h	Adm.Com. Chastre	Nathalie Coppoy : 0475 21 42 99
Marché de Chastre	Tous	9h00/13h00		info@lemarchedechastre.be
Bus vers le marché de Chastre	Tous	Entre 10h00 et 12h30	Commune de Chastre	Service de Cohésion sociale : 010 65 44 64 cohesionsociale@chastre.be
Bibliothèque de Chastre		10h00/12h00		Administration Communale de Chastre 0470 02 29 95
Bibliothèque de Blanmont	Tous	10h30/12h30	Blanmont	Michel Wouters : 010 65 71 84 m.ch.wouters@gmail.com

ACTIVITÉS ENFANTS : Votre enfant à entre 2.5 et 15 ans? Alors retrouvez toutes les activités disponibles sur Chastre dans la revue ATL. Cette revue est disponible sur le site de la commune (<https://www.chastre.be/ma-commune/services-communaux/atl>) et peut également vous être envoyée par la poste sur simple demande en contactant la coordinatrice ATL, Laura Lekeux (0479 13 90 11 – atlchastre@chastre.be).

OÙ TROUVER L'AGENDA DES ÉVÉNEMENTS PONCTUELS ? Les associations et organisations actives sur Chastre sont également nombreuses à proposer de événements poncutels (brocantes, randonnées, fêtes de quartier, spectacles, courses etc.). Vous retrouverez l'agenda de ces événements, à la fin de ce bulletin communal ou sur le site de la commune dans la section "événements" (<https://www.chastre.be/evenements/>).

Vous organisez une activité qui ne figure pas dans l'agenda ?
Envoyez-nous les informations à communication@chastre.be et elle sera ajoutée dans sa prochaine édition.



BIBLIOTHÈQUE COMMUNALE: ACQUISITIONS DE JUILLET 2022

Adultes : romans – biographies – essais

Vincent DE COOREBYTER : ---- *Un monde sans Moi est-il possible ?*
 James ELLROY : ----- *Panique générale*
 Bernard MINIER : ----- *Lucia*
 Agnès MARTIN-LUGAND : ---- *La déraison*
 Franck THILIEZ : ----- *Labyrinthes*
 Virginie GRIMALDI : ----- *Il nous reste ça*
 Camille LÄCKBERG : ----- *La boîte à magie*
 Fred VARGAS : ----- *Quelle chaleur allons-nous connaître ?*
 Marc LÉVY : ----- *Noa*
 Sylvie GERMAIN : ----- *La puissance des ombres*
 Giuliano DA EMPOLI : ----- *Le mage du Kremlin*
 Agnès DE FOURMANTELLE : - *Puissance de la douceur*
 Delphine HORVILLEUR : ----- *Vivre avec nos morts*
 Antoine WAUTERS : ----- *Le musée des contradictions*
 Douglas KENNEDY : ----- *Les hommes ont peur de la lumière*
 Michael MCDOWELL : ----- *Blackwater T1 et T2*
 Javier CERCAS : ----- *Terra Alta Tome 2 : indépendance*
 Aki SHIMAZAKI : ----- *Suzuran, Sémi No-no-yun*
 Annie EMAUX : ----- *Le jeune homme*
 Sylvain TESSON : ----- *Noir. Textes et dessins*
 Georges PEREC : ----- *Lieux*

OUVERT

- ▶ mercredi ... 16h – 18h
- ▶ samedi 10h – 12h
- ▶ dimanche .. 10h – 12h

Livres en anglais

Ruth WARE : ----- *One by one*
 Delia OWENS : ----- *Where the crawdads sing*
 Mary Beth KEANE : ----- *Fever*
 Brit BENNETT : ----- *The mothers v*

BD adultes & romans graphiques

Vrancken : ----- *I.R.S Tomes 12 et 13*
 Yann LE QUELLEC : ----- *Les amants d'Hérouville*
 Aimée DE JONGH : ----- *Jours de sable*
 Anne-Sophie DELCOUR : -- *L'homme sous pilule*
 Cyrille POMES : ----- *Moon*
 Jean-Louis TRIPP : ----- *Le petit frère*
 Jackson SEELAWS : ----- *La Cellule*
 Francq-VAN HAMME : ---- *Largo Winch Tome 3*

Jeunesse

Plusieurs livres de la collection *Max et Lili* (Dominique de SAINT MARS)
 Plusieurs livres de la collection *Les animaux de Lou* (Mymi DOINET)
 Plusieurs livres de la collection *Amélie Maléfice* (Arnaud ALMÉRAS)
 Plusieurs livres de la collection *La vie compliquée de Léa Olivier* (C. GIRARD-AUDET)
 Deux livres de la collection *SOS Animaux sauvages* (Emmanuelle GRUNDMANN)
 James DASHNER : *Le rivage des survivants, L'épreuve T2 et T3*
 Caryl FÉREY : *Ils sont venus du froid*

BD Jeunesse

Les Sisters T 16
Boule et Bill T 41, 42 (CAZENOVE)
Les Schtroumpfs T 39 (PEYO)
Game Over T 20 (MIDAM)
Kid Paddle T 16, 17 (MIDAM)
Bergères guerrières T 3, T 4 (GARNIER)



"Bonne lecture!"

L'équipe de la bibliothèque

Dès la rentrée de septembre, soucieux de répondre à de nombreuses demandes, la bibliothèque se dotera de nouveaux livres « Manga ».

Nous retrouverons aussi, lors de nos prochaines acquisitions, les ouvrages des auteurs suivants : Franck BOUYASSE, Amélie NOTHOMB, Muriel BARBERY, Victoria MAS, Olivier ADAM, Alice ZENITER, Michaël MCDOWEL, Laurent GAUDÉ, Yann QUEFFELEC, Lydia FLEM, Lucinda RILEY etc.



PARRAINEZ UN FUTUR ARBRE REMARQUABLE*!

Au détour de vos promenades pédestres ou à deux roues à travers la commune, vous avez peut-être déjà remarqué ces arbres de 3 à 5 mètres de haut, presque toujours entourés d'une protection de 3 piquets reliés entre eux par des longerons (voir photo). Il s'agit de futurs arbres magnifiques, c'est-à-dire qu'ils seront magnifiques, voire même remarquables dans 50, 100 ou 150 ans! Ils ont été plantés par les volontaires de Chastre Biodiversité, une ASBL chastroise qui vise notamment à protéger et augmenter la biodiversité dans nos campagnes. Il y a près de 80 arbres de ce type dans notre commune. Ils ont été plantés petit à petit au cours des 10 dernières années sur du terrain public (bord de champs) ou dans des parcelles agricoles privées avec l'accord des agriculteurs concernés. Chastre Biodiversité a par ailleurs aussi planté +/- 2,5 km de haies ces 20 dernières années.

Ces arbres magnifiques (hêtres, chênes, noyers et châtaigniers) ont été identifiés à l'aide de feuilles plastifiées reprenant leur noms français, mais aussi latin, et un petit texte expliquant que ces arbres ont été plantés par Chastre Biodiversité dans le cadre du Plan Communal de Développement de la Nature (PCDN). Cependant, ces panneaux peu durables ont été abîmés par les intempéries et ont souvent fini par disparaître.

Afin d'offrir une plaque digne de ce nom aux arbres remarquables de demain, une habitante de la commune a suggéré de les faire parrainer. En quoi cela consiste-t-il? Un citoyen ou une famille peut parrainer un de ces arbres pour la somme de 50 euros et ainsi lui offrir une plaque durable qui devrait résister au temps et aux conditions météorologiques. Outre les indications mentionnées



dans le paragraphe précédent, la plaque reprendra la mention "Arbre parrainé par Prénom + Nom" ou "Arbre parrainé par la famille XXX". L'argent ainsi généré permettra non seulement l'achat de la plaque en tant que telle, mais aussi une petite contribution à l'achat de matériel (liens en caoutchouc, piquets, etc.). De plus, ce parrainage permettra de sensibiliser tout un chacun à l'importance de penser aujourd'hui aux arbres de demain. Il a aussi pour but d'encourager le parrain à veiller sur "son" arbre en l'arrosant lors d'épisodes de sécheresse par exemple ou en le taillant si nécessaire. Malgré la bonne volonté des bénévoles de l'ASBL, il est compliqué d'être au chevet d'autant d'arbres. Recevoir le soutien d'un citoyen ou d'une famille est dès lors envisagé pour obtenir de l'aide que ce soit d'ordre financier ou en temps.

Vous êtes intéressé-e par le parrainage d'un futur arbre remarquable de la commune? Contactez Sybille Vermeylen par mail (vermeylensybille@hotmail.com avec en objet «Parrainage arbre») ou par téléphone au 0478 91 25 90 et versez 50 € sur le compte BE49 0682 1251 2071 au nom de Chastre Biodiversité ASBL. N'oubliez pas de mentionner vos nom et prénom en communication ainsi que «parrainage arbre».

Merci d'avance pour votre soutien,

Sybille Vermeylen et Daniel Ryckmans
Chastre Biodiversité ASBL

**Les arbres remarquables représentent des éléments naturels ayant un intérêt paysager, historique, dendrologique, folklorique ou religieux, une curiosité biologique, une taille exceptionnelle ou des éléments naturels constituant des repères géographiques.*

SANTÉ – BIEN-ÊTRE

Découvrez le Kali: un art martial original à la portée de tous.



Le Kali est un art martial philippin axé principalement sur le combat au bâton (simple ou double). Il comprend également des techniques à mains nues incluant la boxe et l'emploi des coudes et des genoux. Outre sa redoutable efficacité, il développe la confiance en soi, la maîtrise du corps, la coordination entre le haut et le bas du corps (importance des déplacements). Il a également la particularité de mobiliser les deux côtés du corps. Tout mouvement fait à droite sera accompli à gauche.

Comme le Tai-chi, plus connu; le Kali s'adresse à tous les âges. À rythme lent, c'est une excellente gymnastique d'entretien. À rythme rapide, il s'apparente à un sport de combat.

Les entraînements se déroulent la plupart du temps à l'extérieur. Il n'y a ni chute ni projection.

Les séances se clôturent par un combat simulé (sparring) dans lequel les participants portent des protections et utilisent des bâtons en mousse.

Kali Chastre propose des cours pour **ados et adultes (le vendredi de 18h à 19h15)** et **enfants (le samedi de 15 à 16h15)**.

Renseignements: Herve CHAMPAGNE

☎ 0495 54 08 05 ✉ Kali.chastre@gmail.com 🌐 [KALI.CHASTRE](https://www.facebook.com/KALI.CHASTRE)



TÉLÉVIE : les activités ont bel et bien repris !

Malgré les efforts des bénévoles pour se réinventer, les 2 dernières éditions ont été difficiles pour *La Promesse d'Hélène* à cause du peu d'activités qu'ils ont pu organiser.

Mais l'édition 2022-2023 s'annonce un grand cru !

▲ Pour commencer, le dimanche 12 septembre ils vous invitent à venir boire un verre au stand qu'ils tiendront dans la cour de l'hôtel communal à l'occasion de la « Promenade des artistes ».



▲ Le dimanche 25 septembre, ils organiseront le 17^e rallye d'ancêtres et rallye touristique après 2 ans d'absence. Une balade ouverte à tous véhicules au travers la Wallonie et au départ de la maison communale de Chastre.

▲ Le dimanche 2 octobre aura lieu le 2^e Trail du Tronquoy à Wierde pour 3 distances de 26, 15 et 6 km aux travers de magnifiques paysages.

▲ Octobre devrait aussi voir le retour du souper Terre et Mer à Saint Denis.

Et ce n'est que le début ! Restez attentifs sur les réseaux de *La Promesse d'Hélène* ou sur le site internet pour découvrir les autres activités de cette belle saison.

Ils vous programment par exemple une belle affiche pour le début d'année prochaine lors du grand retour du traditionnel souper cabaret.

Récit d'un habitant : Concours de Dessin à la Chapelle de l'Ermitage



On attendait Alice, entourée d'une nuée de petites impatiences – on ne fut pas déçu, craignant des petits remuants et agités – ce fut tout le contraire ! Les écureuils pouvaient vaguer à leur croquées et ascensions.

Ou fut-ce l'art consommé de Christelle, notre conteuse, de pouvoir captiver ces jeunes cerveaux en développement – et, comme emportés sur les ondes d'un boréal magique, voilà nos petits bouts dans la forêt ardennaise, terre de contes – quoi de plus excitant que d'entrer dans la vie d'un arbre, d'un sylphe, qui devient Sylvain, le bien nommé, d'une princesse, de l'amour, qui sent fort l'humus de feuilles mortes.

On n'est... pas encore... ni à Auvers-sur-Oise, encore moins à la Chapelle Sixtine, mais devant la modeste chapelle de l'Ermitage, c'est déjà ça !, cadre enchanteur, pour leur permettre d'exercer leurs talents de dessinateurs à rendre une maîtresse inquiète tellement ce silence et concentration assourdissants donnait libre cours aux chants des oiseaux.

De belles feuilles vierges perdirent rapidement leur blancheur – tous très personnels, les choix allèrent dans tous les sens – couleurs, lignes, comme les thèmes choisis, une très grande diversité animait ces petites têtes, à donner la migraine au jury en la personne de Mme Joëlle avec la conscience professionnelle qui la caractérise si bien.

Une courte collation bien venue désaltérait ces jeunes – le temps de la proclamation des résultats fut le point culminant d'un après-midi bien occupé. On se quittait, non sans entendre un nouveau rendez-vous en 2023 pour d'autres aventures – mais un an, c'est long !



Goutte à goutte, l'eau creuse la pierre

Avis aux personnes sensibilisées par la conservation de monuments qui sont situés dans nos communes de Chastre.

Avis aux personnes motivées et passionnées par l'histoire de notre commune.

Avis aux artistes, aux architectes et aux entrepreneurs.

Ce n'est un secret pour personne, notre commune regorge de trésors qui datent d'époques où le bon-vivre était la règle.

À nous de faire revivre ce patrimoine, témoin essentiel du savoir-faire de nos aïeux.

À nous de faire témoigner les anciens qui ont pratiqué des métiers qui n'existent plus aujourd'hui (paveurs, bucheurons,..).

Nous voulons parler ici de ces œuvres insolites du temps jadis qui font partie de notre paysage visuel et accoutumé, à savoir les points d'eau, pompes et fontaines, abreuvoirs, sources, chapelles, symboles religieux, calvaires, et portales, enseignes, bornes, perrons, piloris, monuments aux morts, jardins, arbres et bois remarquables – chacun de nous connaît un endroit qui évoque un passé déjà lointain, et qu'il voudrait remettre en valeur donc à restaurer.

Pour faire revivre ce passé, nous sommes à la recherche de personnes de bonne volonté, des bénévoles prêts à donner un peu de leur temps et de leur savoir-faire à la communauté, avec bien-sûr, l'appui de la commune.

Un bel exemple de rénovation a été celui de la chapelle Notre-Dame de l'Ermitage à Gentinnes.

Sur notre lancée, nous souhaitons que la chapelle Saint-Antoine, située au coin de la rue de la Sucrerie et de la rue Ledocte près de la gare de Chastre, à un endroit stratégique du centre de la commune, puisse faire l'objet d'une rénovation urgente et redevienne une œuvre d'art pleine de charme.

Georges DERRIKS ☎ 0474 34 07 33

✉ georges.derriks@gmail.com

Eric DAMMAN ☎ 0487 30 87 87

✉ ericdamman2@gmail.com



V.A.C.S.

info@vacs.be
0491/37.70.82
www.vacs.be

Ventilation . Air conditionné . Chauffage . Sanitaire



Isabelle della Faille
Psychopraticienne en analyse transactionnelle
Pour: adolescents, adultes, parents

“le chant des coquelicots”
Rue des Vieilles Voies, 4
à 1495 Mellery
0472/51 23 20
idellafaille@gmail.com

Pharmacie de Chastre

Heures d'ouverture
9h - 12h30 / 13h30 - 19h
Et samedi matin 9h - 12h30




Route Provinciale 100B
Tél : 010 65 50 70



LA VUE EST BELLE

Chaussée de Namur, 122B
5030 Gembloux
081 37 12 92
info@lavueestbelle.be
www.lavueestbelle.be

PASSEZ AU SOLAIRE !





Vous produisez votre électricité gratuite pendant plus de 25 ans grâce au soleil...
et vous gagnez de l'argent en plus !
Les prix des panneaux photovoltaïques ont fortement diminué !
Vous augmentez la valeur immobilière de votre propriété, que ce soit pour une location ou un achat

DETHY P & Fils sa

CHAUFFAGE SANITAIRE

- Installation
- Entretien
- Dépannage
- Régulation
- Adoucisseur
- Climatisation

Panneaux solaires & Pompes à chaleur

VIESMANN

Rue de Corsal, 54
1450 Cortil-Noirmont
081 61 00 43



DETHY P & FILS sa
CHAUFFAGE SANITAIRE

Installation - Entretien - Dépannage - Régulation
Panneaux Solaires & Pompes à Chaleur

081 61 00 43

chauffage@dethy.be



THIERRY CHAMPAGNE, BOURGMESTRE DE CHASTRE
ET TOUTE L'ÉQUIPE DE CHASTRE 20+
ONT LE PLAISIR DE VOUS INVITER À

La Soirée Au Bourgmestre

SAMEDI 1 OCTOBRE 2022

DÈS 19H30 AU DOMAINE DE CHASTRE

RUE DE GEMBLOUX, 2 - 1450 CORTIL-NOIRMONT

AU MENU :

APÉRO Champagne offert par le bourgmestre

ENTRÉE

- Assiette campagnarde

PLAT

- Escalope de poulet, sauce estragon, chicon braisé, fleurs de carottes et gratin dauphinois

DESSERT

- Tramisu et café.

TOMBOLA AU PROFIT DU TÉLÉVIE & SOIRÉE DANSANTE

PAF 35 €/PP. ADULTES | 25 €/PP. ENFANTS DE MOINS DE 12 ANS

RÉSERVATION avant le **24 Septembre 2022** auprès de Michel Cordy

*En communication : Nom de famille pour la réservation et le Nombre d'adultes et d'enfants.

Par e-mail : michel.cordy@chastre.be ou par téléphone au **0475 47 80 97**

Paiement par virement bancaire au compte **BE98 7512 0538 3493**

AMITIÉS EN FRANCOPHONIE Jumelage Chastre – Saint-Denis-sur-Richelieu



2022

**Dimanche
9
Octobre**

Le traditionnel Circuit des Étapes Gourmandes

Un repas en 4 "étapes", de l'apéro au dessert, chaque fois avec des invités différents dans une ambiance amicale et

festive, cela vous dit ?

Vous serez une fois "hôte" (pour le service que vous avez proposé à l'inscription) et "invité" les autres fois. Au départ, vous connaîtrez le lieu où vous prendrez l'apéro. Vous recevrez ensuite l'invitation pour le service suivant...

La complicité entre les habitués et ceux qui découvrent la formule s'installe vite!

De bons moments de rires et bonne humeur en perspective autour d'une table garnie d'un plat qui se veut facile à réaliser. Participez à cette prochaine édition! Vous serez conquis!!

L'après-midi se termine en prenant le dessert tous ensemble dans une salle communale.

Rendez-vous sur le site <https://www.chastrestdenis.com>, le déroulement de l'événement et les modalités de participation y sont expliqués.

Date limite d'inscription: le dimanche 2 octobre 2022.

2022

**Dimanche
26
Novembre**

Soirée "Québec quand tu nous tiens"

Envie de vous détendre, de passer un bon moment entre amis autour d'un plat de saison?

Pour ceux qui ne connaissent pas le Québec et qui sont intéressés de découvrir cette superbe région, nous évoquerons au travers de diverses rétrospectives les possibilités de visiter la belle province au travers du jumelage et ses liens particuliers avec les Québécois.

Soirée ouverte à tous, à la salle du Tensoul à Cortil-Noirmont. Infos le site <https://www.chastrestdenis.com> à partir du 20/10/2022.

Date limite d'inscription: le dimanche 20 novembre 2022.

Marcel CÉSAR: 0476 40 48 28 ou ✉ cesarmarcel@yahoo.fr

Serge Blondiau: 0499 58 29 02 ou ✉ sbl@skynet.be

Bernard Van Parys: 0476 75 93 29 ou ✉ bvanparys@hotmail.com



ENVIRONNEMENT ET CLIMAT : DES DÉFIS NOUVEAUX POUR NOTRE AGRICULTURE ET NOTRE ALIMENTATION



Le manque d'eau et la vague de chaleur qui nous assaillent cet été nous font sentir concrètement les effets du changement climatique, resté longtemps peu tangible. Il invite les consommateurs, mais aussi les agriculteurs à se reconnaître indispensables l'un à l'autre, dans des échanges plus directs, du champ à l'assiette. Il y a urgence, et elle est parfois dramatique quand il y a des inondations et des coulées de boue, ou des feux de forêt ou prairies, ou qu'en période de sécheresse le bétail peine à se nourrir et nos aliments à pousser.

À Chastre, où 80% de notre environnement sont des terres agricoles, c'est peu dire qu'une agriculture durable est vitale. Le nombre d'agriculteurs en activité se réduit chaque année. Il reste 17 exploitations et certaines n'ont pas de repreneurs potentiels. Le coût exorbitant des terres ne permet pas à des jeunes ou des nouveaux agriculteurs de s'installer. Au contraire, de tels prix ne peuvent être pratiqués que par des investisseurs, qui recourent alors à des entreprises agricoles ou à des sociétés de gestion. Pour résoudre autant que faire se peut cet enjeu foncier, Terre en Vue (www.terre-en-vue.be) peut accompagner **l'achat de terres et la reprise de fermes**. Elle a lancé un appel à sélection d'agriculteurs ou d'éleveurs dont la ferme est tournée vers l'autonomie, le respect des terres et la vente directe, et qui veulent sécuriser leur accès à la terre. Un accompagnement gratuit sera assuré aux lauréats de cet appel à projet, ouvert jusqu'au 31 octobre! Et chez ECOLO, qui compte de nombreux coopérateurs de Terre en vue dans ses rangs, nous sommes persuadés que bon nombre de familles chastroises sont prêtes à accompagner les fermes familiales qui effectuent une transition agroécologique. Nous sommes des « consomm'acteurs » avides d'aliments de qualité et de produits en circuits courts qu'il faut plus que jamais soutenir. Les cantines de nos écoles communales sont d'ailleurs alimentées en produits de saison et en circuit court et entament la démarche de labellisation cantines durables.

Environnement, climat et agriculture sont intimement liés. En Wallonie, la nouvelle politique agricole (PAC – en cours de

finalisation) entend soutenir mieux les pratiques agricoles résilientes : un élevage davantage lié à l'herbe, des mesures agroenvironnementales protégeant et développant la biodiversité, la diversité de cultures, la protection des sols, des arbres et des cours d'eau. Tenant compte des coûts monétaires et environnementaux des engrais chimiques ou des cultures vouées à l'exportation, elle nous invite aussi à relocaliser notre agriculture. Et à renforcer le lien direct avec la consommation alimentaire. Plusieurs agriculteurs chastrois, et certains depuis longtemps, travaillent en bio, cultivent sans labour, plantent des haies et des fleurs, diversifient leurs cultures sur leurs exploitations.

En consommant local, nous les soutenons donc!

Aussi, la commune de Chastre s'engage à être plus à l'écoute des agriculteurs avec la disponibilité d'un conseiller en environnement et en agriculture. Nicolas Servais, conseiller en environnement, quitte notre administration communale pour une autre: merci à lui pour son engagement et d'avoir pris soin de notre environnement. Toute notre reconnaissance à lui pour son aide précieuse et son écoute.

Aujourd'hui, la Commune de Chastre recherche non seulement son/sa remplaçant-e mais aussi une personne qui sera à l'écoute des défis agricoles et environnementaux, que ce soit via le Conseil consultatif communal de l'agriculture ou en mettant en place les mesures de lutte contre les coulées de boue et la communication entre Chastrois-e: il y a du travail pour vaincre les idées reçues!

Pour Ecolo-Chastre, Hélène RYCKMANS



CULTURE



L'Académie de peinture de Chastre a été fondée au début des années 1980, sous la direction de M. Guy Némerlin, professeur de dessin et de peinture à Sombreffe, Gembloux et Bruxelles.

Des ateliers de dessin et de peinture à l'huile y sont donnés les lundis et mercredis de 18h à 21h, Place Pol Demanet à Noirmont.

Les cours sont accessibles aux artistes accompli.es, ainsi qu'aux apprenti.es artistes! Chacun.e

évolue à son rythme et bénéficie de conseils personnalisés.

M. Némerlin, et ses élèves, seront heureux de vous compter parmi eux pour passer des soirées intéressantes et conviviales!

Reprise des cours :
les 12 et 14 septembre.

Au plaisir de vous (re)voir!

Contact : Guy NÉMERLIN,
081 60 00 74

En raison de la pandémie de COVID-19 et des reports obligés des cérémonies de 2020 et 2021, des visites de membres du Collège ont été organisées au domicile des couples qui fêtaient leurs 50, 60 et 65 ans de mariage en 2020 et 2021, afin de leur offrir un extrait officiel de leur acte de mariage, les félicitations du Palais royal, une petite bouteille, un ballotin de pralines et un bouquet de fleurs.

Les 19 et 26 juin derniers, les couples jubilaires 2020, 2021 et 2022 qui le souhaitaient, ont été invités, ainsi que leurs proches, à participer à une célébration religieuse et/ou à une réception organisée à la salle du Tensoul en leur honneur. Quel bonheur de pouvoir enfin se réunir et de partager avec eux quelques instants de leurs chemins de vie! Encore toutes nos félicitations à :

Jubilaires 2020

Noces de Diamant – 60 ans

M^{me} Mireille Winant & M. Raymond Bourgeau

Noces d'Or – 50 ans

M^{me} Élisabeth Coppens & M. Josph Graindorge

M^{me} Rose Genin & M. André Colard

M^{me} Doreen Lemmens & M. Jean Bassinne

Jubilaires 2021

Noces de Palissandre – 65 ans

M^{me} Anne-Marie du Bois de Nevele
& M. Jacques Beeckmans de West-Meerbeeck

Noces d'Or – 50 ans

M^{me} Sylviane Legraive & M. André Beeckaert

M^{me} Denise Maerevoet & M. Philippe Degand

M^{me} Jacqueline Focroulle & M. Jules Baquet

M^{me} Anne Sarot & M. Jacques Daniëls

M^{me} Francine Latour & M. Daniel Dupont

M^{me} Georgette Pierard & M. Claude Monnier

M^{me} Josette Moinil & M. Joël Guerlot

M^{me} Marie Delatte & M. Jean-Marie Joassart

M^{me} Raymonde Pauwels & M. Geoffrey Mellor

M^{me} Collette Soquette & M. Étienne Delatte

M^{me} Michèle Bertrand & M. André Sevrin

Jubilaires 2022

Noces de Diamant – 60 ans

M^{me} Jacqueline Mertens & M. Pierre Colin

Noces d'Or – 50 ans

M^{me} Nadine Lacroix & M. Alain Berteau

M^{me} Marthe Jonckers & M. Christian Paquet

M^{me} Renée Hannard & M. André Jacquet

M^{me} Nicole Daras & M. Jean-Luc Vassart

M^{me} Monique Dhuy & M. Jean Charpentier

M^{me} Christine Latour & M. Jean Pochet

M^{me} Arlette Vanhoutte & M. Alexandre Picron

M^{me} Evelyne De Grande & M. Jacques Schouppe

M^{me} Viviane Brichart & M. Paul Dastrevelle

M^{me} Françoise Joordens & M. Luc Corlier

M^{me} Tshala Kanyama & M. Malangu Yampadi

Muse

(Attention, liste non exhaustive, seuls sont repris ici les couples ayant explicitement acceptés que la commune de Chastre publie les informations personnelles relatives à leur jubilaire).



AGENDA

Septembre 22

- 16/09: Reprise du Repair Café – Info et inscriptions: 0476 81 85 90 repaircafe.chastre@gmail.com
- 17/09: Sortie Famille à Pairi Daïza – Info et inscription: service de cohésion sociale
- 18/09: Brocante de l'Amicale des Parents de l'école de Blanmont – info et inscription: 0475 63 59 11 – amicaleblanmont@gmail.com
- 19/09: Séance d'information – Cours d'informatique – Info et inscription: service de cohésion sociale
- 23-24-25/09: Fête à Chastre
- 24/09: Fête scoute bois de Gentinnes
- 25/09: Bourse BD Chastre au Chalet (rue de Saint-Géry, 12)
- 25/09: 17^e rallye d'ancêtres et rallye touristique. Infos et inscriptions: www.lapromessedhelene.be

Octobre 22

- 10/11-23/10: Distribution du guide des aînés de Chastre aux 65 ans et plus – Info et inscription: service de cohésion sociale
- 2/10: 3h vélo de La Petite école de Gentinnes
- 9/10: Le "Circuit des Étapes Gourmandes de Chastre" organisé par le comité "Amitiés en francophonie". Infos et inscriptions: <https://www.chastrestdenis.com>
- 15/10: Nuit de l'obscurité au Domaine de l'O.N.E.
- 15-16/10: Salon du Bien-être au Domaine de l'O.N.E.

Novembre 22

- 8/11-17/11-22/11-29/11: Formation: mon public usager de drogues. Et s'il m'appartenait d'agir? – Info et inscription: service de cohésion sociale

- 13/11: Saint-Hubert
- 20/11: Petit Déjeuner Oxfam, de 8h à 11h, salle du Tensoul à Cortil-Noirmont
- 25/11: Forum des associations – Rencontres festives entre associations de Chastre. Info et inscription: service de cohésion sociale
- 26/11: Soirée rétrospective du Jumelage Chastre-St Denis sur Richelieu organisée par le comité "Amitiés en francophonie". Renseignements et inscriptions à partir du 20/10: <https://www.chastrestdenis.com>

Décembre 22

- 7/12: Fête de Saint-Nicolas – Info et inscription: service de cohésion sociale
- 10-11/12: Marché de Noël
- 16/12 Noël des aînés – Info et inscription: service de cohésion sociale





Stéphanie Rosabelle

Avez-vous des produits de producteurs locaux ?



NOUVEAUTÉS



LOCAL



VARIÉTÉS



SAIN



AD Delhaize Chastre 🌟 se sent très bien. ...

📍 Oui car situé au coeur du village, il nous est important de booster les circuits courts.

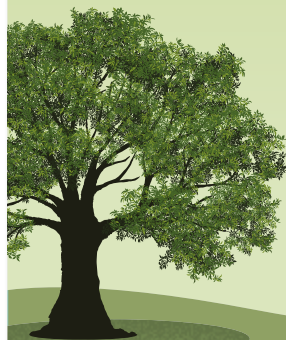


AD Chastre

Retrouvez-nous sur

DELVAUX JARDIN

- Aménagement et entretien de jardins
- Abatage – Élagage – Broyage
- Pose de clôtures – Bekaert – béton – bois
- Réalisation de terrasses tout type de matériaux
- Réalisation d'allées d'accès
- Tranchée de raccordement
- Mur en billes de chemin de fer – Azobé ...
- Dalle de béton pour chalet – box – etc.
- Devis pour assurances



GSM : 0475 710 393

j.marc.delvaux@gmail.com

www.delvauxjardins.be

Rue des Écoles, 8

1450 Chastre



INFIRMIÈRES À DOMICILE CONVENTIONNÉES

☎ 0479 90 12 99

@ dagostino.laura@hotmail.be

📍 Rue du Ry de Perbais, 17
1450 Chastre



Super équipe Chastroise réalisant tous types de soins:
prises en charge globales et palliatives, soins d'hygiène, piluliers,
tous types de soins de plaies, suivi du diabète, injections, etc.
Nous réalisons les prises de sang et tous autres types de prélèvements à domicile
(PCR, frottis, etc).

Au plus proche de vous et de votre entourage

NOUVEAU

Service de soutien et d'accompagnement de la vie journalière à domicile des
personnes handicapées et leurs familles, des personnes isolées, etc.
ASSURÉ PAR UN ÉDUCATEUR SPÉCIALISÉ !

Tchin Tchin

VERRES PROGRESSIFS

QUELLE QUE SOIT VOTRE CORRECTION,
VOTRE 2^{ÈME} PAIRE DE LUNETTES
AVEC DES VERRES PROGRESSIFS
POUR 1€ DE PLUS*



99 €

Prix maximum TTC

Monture Vadim à choisir dans la collection Afflelou parmi plus de 200 modèles

COLLECTION

Afflelou



* Pour l'achat d'un équipement optique équipé de verres progressifs, d'un montant total supérieur ou égal à 299€ TTC et quelle que soit la marque de vos verres, bénéficiez pour 1€ de plus d'une seconde paire à votre vue équipée de verres progressifs de même correction et identiques à ceux du premier équipement, hors options (un verre identique hors options étant un verre de même géométrie et du même verrier, organique CR39 blanc, non traité) et d'une monture à choisir dans collection Afflelou optique (au prix maximum de 99€ TTC) ou Afflelou solaire (au prix maximum de 59€ TTC). Offre valable dans tous les magasins ALAIN AFFLELOU de Belgique et du Luxembourg jusqu'au 31 décembre 2022. Non cumulable avec toute autre offre promotionnelle en cours à l'exception de l'offre NEXTYEAR. Voir conditions en magasin. Dispositif médical CE. Demandez conseil à votre opticien. Décembre 2021. SRL Alain Afflelou Belgique 0885.723.232.

Modèle photographié de droite : Ideale-25 vendu au prix maximum TTC de 149€.

ALAIN AFFLELOU

GEMBLoux - Chaussée de Charleroi, 142 - Tél. 081 98 05 52

THOREMBAIS - Chaussée de Wavre, 173 - Tél. 081 84 05 85