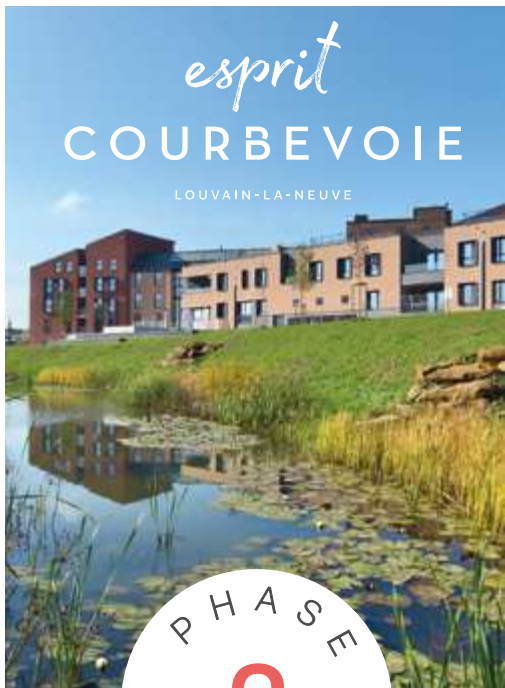




BIENVENUE





esprit
COURBEVOIE

LOUVAIN-LA-NEUVE



Optez pour un
INVESTISSEMENT
long terme



Un quartier à taille humaine !

Vous êtes en quête d'un lieu exceptionnel dans un centre urbain dynamique et novateur? Ce cadre idéal, beaucoup l'ont déjà adopté, comme en témoigne le succès de la première phase du projet **Esprit Courbevoie**.

Situé à deux pas de Louvain-la-Neuve, ville vibrante et cosmopolite, ce nouveau quartier allie à la perfection **convivialité et quiétude**. Rêvez du confort de demain dans cette cité aisément **accessible et connectée**.

A VENDRE : **STUDIOS, APPARTEMENTS 1, 2 ET 3 CH**
BUREAUX & COMMERCES

Infos et ventes :

Projet développé par :



+32.2.588.00.60
www.espritchcourbevoie.be



BIENVENUE - FONDATION

4

NOTRE OFFRE DE SOINS

La CSPO en chiffres 4

Centres de consultations extérieurs 5

Les cliniques pluridisciplinaires 5

QUALITÉ & SÉCURITÉ DES SOINS

Votre sécurité 6

L'hygiène des mains 7

Vos médicaments 8

Votre sécurité 8

VOS DROITS

Vos droits et devoirs 9

Demande de dossier médical 10

RGPD 10

VOTRE SÉJOUR

Parking 11

Votre admission 11

Frais et acomptes 11

Les assurances hospitalisation

complémentaires 11

Les visites 12

L'hôtellerie 12

Réseau Sante Wallon (RSW) 12

Les frigos et les coffres 13

Votre avis nous intéresse 13

VIE PRIVÉE

Médiation 14

Respect et discrétion 14

Objet de valeur 14

Service social 15

Tabac 15

LES SERVICES

Bénévoles 16

Téléphone 16

Télévision 16

Internet 16

Objets perdus 16

Boutique/Cafétéria 17

Courrier 17

Banque linguistique 17

Coiffure & Pédicure 17

Accompagnement spirituel 17

Accompagnement pastoral 17

Ecole | Ecole Escale 18

RETOUR À LA MAISON

Départ du service 19

Comment regagner votre domicile ? 19

Besoin de rééducation ? 19

Implants 20

Attestation d'hospitalisation 20

Rapport au médecin traitant 20

Allocation aux personnes handicapées 20

Facturation Patients 20

BIENVENUE

Madame, Monsieur,

Nous vous souhaitons la bienvenue à la Clinique Saint-Pierre d'Ottignies.

Quelles qu'en soient les circonstances, nous savons qu'une hospitalisation constitue un moment « à part ».

Nous nous efforçons de vous offrir des soins de qualité et faire en sorte que vous vous sentiez bien durant ce séjour au sein de la clinique.

Cette brochure reprend un certain nombre d'informations et de renseignements pratiques qui vous seront utiles. N'hésitez pas à faire part de vos éventuelles questions supplémentaires à votre médecin ou à un membre du personnel (accueil, assistant social, infirmier...). Nous vous souhaitons un prompt rétablissement.

Docteur Philippe PIERRE
Coordonnateur Général - Directeur médical.

Numéro de téléphone général : 010 437 211



BIENVENUE 4

FONDATION

**Des projets qualité à la Clinique Saint-Pierre
Grâce au Fonds Docteur Laduron... et grâce à vous !**

Fondé en 1986, le Fonds Dr Laduron a pour objectif de soutenir et de promouvoir la recherche scientifique réalisée par des médecins ou d'autres membres du personnel de la Clinique Saint-Pierre à Ottignies. Il finance au moyen d'une bourse des projets de recherche et/ou de formation. Il récompense également un travail à caractère innovant et scientifique. Les ressources de ce Fonds proviennent des dons qui lui sont attribués.

• **Vous aussi vous pouvez nous soutenir...**

Vos contributions peuvent être versées au compte BE26 2710 3663 6629—UCL-Mécénat avec la mention ADMGZ 603.

Votre don bénéficiera d'une exonération fiscale

LA CSPO EN CHIFFRES



425 lits agréés



25.000 admissions
en hôpital de jour
par an



15 salles
d'opérations



570.000
consultations par
an



Près de 2.000
membres du
personnel



51.000 patients
traités aux
urgences par an



20.500 admissions
par an



1.342
accouchements
par an

CENTRES DE CONSULTATIONS EXTÉRIEURS

• Polyclinique de Louvain-La-Neuve |

010 232 570 | accueil.polyclinique.lln@cspo.be |
Rue du Traité de Rome, 5 – 1348 Louvain-la-Neuve |

Activités : Chirurgie de l'appareil locomoteur, Chirurgie esthétique & réparatrice, Chirurgie viscérale, vasculaire, abdominale & Urologie, Dermatologie, Gastro-entérologie, Gynécologie – Obstétrique, Médecine interne, Médecine physique & réadaptation Néphrologie – Dialyse, Neuro-chirurgie, Neurologie, ORL, Pédiatrie, Pneumologie, Psychiatrie, Radiologie, Rhumatologie, Sexologie

• Entre-mots |

010 436 666 | entremots@cspo.be |
Rue des Fusillés 18-20 – 1340 OTTIGNIES |

Activités : Entre Mots est un centre ambulatoire de soins et de consultations psychiatriques, psychologiques et sociales

• Centre médical de Jodoigne |

010 436 800 | accueil.jodoigne@cspo.be |
Allée des Sorbiers, 1 – 1370 Jodoigne |

Activités : Radiographies/échographies/ mammographies, Prises de sang, Cardiologie, Chirurgie thoracique et vasculaire, Chirurgie abdominale et thyroïdienne, Dermatologie, Diabéto-endocrinologue, Diététique, Gastro-Entérologie, Gynécologie-Obstétrique, Néphrologie, Neurochirurgie, Neurologie + EMG, Ophtalmologie, ORL, Orthopédie, Pédiatrie, Psychologie – Psychothérapie, Tabacologie – Hypnose, Urologie

• Centre médical de Wavre |

010 232 910 | accueil.wavre@cspo.be |
Rue du Pont St-Jean, 2 – 1300 Wavre |

Activités : Cardiologie, Chirurgie De L'Appareil Locomoteur, Chirurgie Viscérale, Vasculaire & abdominale, Clinique de l'Obésité, Dentisterie, Pédodontie et Orthodontie, Dermatologie, Gastro-Entérologie, Gynécologie-Obstétrique, Kinésithérapie, Laboratoire, Médecine Interne, Endocrinologie et infectiologie, Médecine Physique & Réadaptation, Neurologie – Neurochirurgie, Oncologie, Ophtalmologie, ORL, Pédiatrie- Néonatalogie, Pneumologie, Radiologie- Echographie, Senologie – Mammographie, Sexologie, Urologie.

www.cspo.be/polycliniques

LES CLINIQUES PLURIDISCIPLINAIRES

La Clinique Saint-Pierre est un hôpital général disposant de toutes les pathologies, certains services ont uni leurs forces pour créer des cliniques multidisciplinaires :

Clinique de l'Obésité | 010 437 235
Clinique de la douleur | 010 437 674
Clinique de la mémoire | 010 437 370
Clinique du sein | 010 437 271
Centre du sommeil | 010 437 370
Ecole du dos | 010 437 386

Retrouvez toutes les informations concernant les cliniques pluridisciplinaires sur www.cspo.be

VOTRE IDENTITÉ = VOTRE SÉCURITÉ



QUAND ?

A chaque étape de votre parcours de soins : admission - acte médical - intervention chirurgicale - transfert d'un service à l'autre - administration d'un médicament - prise de paramètres - etc.

COMMENT ?

En vous demandant d'énoncer votre nom, prénom, date de naissance et en vérifiant la concordance des informations avec votre bracelet.
Ne soyez pas étonné(e) de devoir répéter ces informations un grand nombre de fois. Cela ne veut pas dire qu'on ne vous reconnaît pas, c'est une mesure sécuritaire supplémentaire pour s'assurer de vous prodiguer le bon soin ou de vous administrer le bon médicament.

L'OUTIL INDISPENSABLE ?



Le bracelet = votre carte d'identité durant votre séjour à l'hôpital, de votre entrée à votre sortie.



ET VOUS ?

COMMENT POUVEZ-VOUS CONTRIBUER À LA SÉCURITÉ DE VOS SOINS ?

Votre rôle en tant que patient :

- Apportez votre carte d'identité lorsque vous venez à la clinique
- Répétez votre nom, prénom et date de naissance à la demande du personnel
- Vérifiez que vous portez votre bracelet à tout moment
- Interpellez le personnel soignant si vous détectez une erreur au niveau de votre bracelet ou de vos étiquettes.
- Interpellez le personnel si votre bracelet est illisible, souillé ou ne tient plus correctement.

L'HYGIÈNE DES MAINS

Tous ensemble contre les infections



L'HYGIÈNE DES MAINS = LE MOYEN RAPIDE, FACILE ET EFFICACE POUR LUTTER CONTRE LA TRANSMISSION DES MICROBES

Afin de s'assurer de ne vous transmettre aucun germe susceptible de provoquer une infection, le personnel de la clinique s'engage à pratiquer l'hygiène des mains durant toute votre prise en charge.

QUAND ?

- Avant un contact avec un patient
- Avant de pratiquer un acte invasif
- Après un contact avec un patient
- Après le contact avec l'environnement d'un patient
- Après un contact avec des souillures biologiques



ET VOUS ?

COMMENT POUVEZ-VOUS PRENDRE PART À UNE BONNE HYGIÈNE DES MAINS ?

Votre rôle en tant que patient ou visiteur :

- Lavez-vous les mains quand elles sont souillées
 - ✓ Après un passage aux toilettes
 - ✓ Après avoir toussé, éternué ou vous être mouché
- Utilisez les solutions hydroalcooliques mises à votre disposition dans les chambres et les couloirs
 - ✓ En entrant et en sortant de la chambre
 - ✓ Avant chaque repas

VOS MÉDICAMENTS

Pour une prise en charge optimale, n'oubliez pas de communiquer la liste complète de vos médicaments à l'équipe soignante qui s'occupe de vous. Vous avez une allergie ou une intolérance médicamenteuse ? Signalez-le dès votre entrée. Pour votre sécurité, vos médicaments sont fournis par la pharmacie de l'hôpital. Ne prenez aucun autre médicament sans l'accord du personnel soignant.

N'hésitez pas à nous poser des questions sur vos médicaments durant votre hospitalisation ainsi qu'à votre sortie.

VOTRE SÉCURITÉ

En cas d'incendie, des systèmes de secours sont prévus. Une surveillance est en place 24h sur 24h.

Si vous constatez un début d'incendie, avertissez immédiatement un membre du personnel. A défaut, brisez la vitre du boîtier rouge « d'alerte incendie ».

Ces boîtiers sont fixés au mur à l'une des extrémités du couloir.

Cette action aura pour effet d'envoyer un signal au poste de surveillance.

La sécurité exige que tout appareil électrique utilisé dans la clinique réponde aux normes du Règlement Général sur les Installations Electriques.

Pour signaler un incendie
(depuis un téléphone interne) : **3333**



DROITS ET RESPONSABILITÉS DU PATIENT

Quels sont mes droits ?



Je bénéficie de soins de qualité

- Respect de la dignité
- Soulagement de la douleur physique et psychique



J'ai la possibilité de choisir ou de changer de soignant

- Selon les disponibilités de la Clinique



Je suis informé.e de mon état de santé

- Diagnostic
- Evolution probable



Je suis informé.e de mon traitement et j'y consens librement

- Avantages / risques
- Alternatives



Je peux compter sur un dossier médical tenu à jour. Je peux le consulter et en obtenir une copie. (Pour les proches de patient.e décédé.e, droit de consultation post-mortem)



Je suis assuré.e de la protection de ma vie privée et de mon intimité



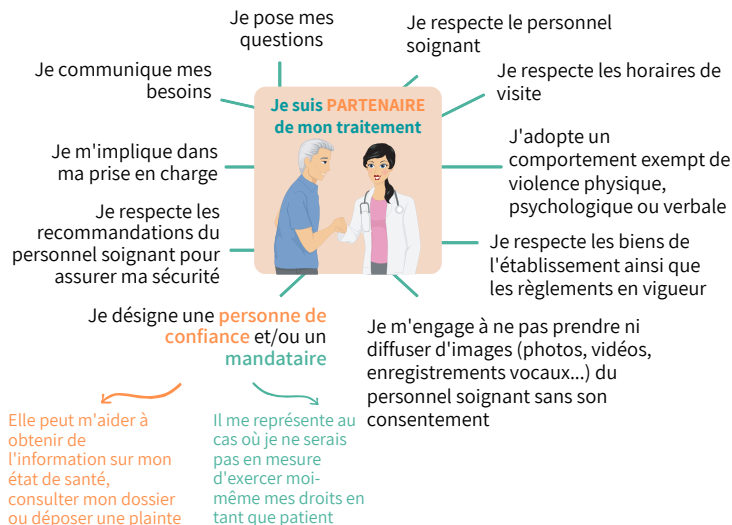
J'ai le droit à ce que ma douleur soit prise en charge



Je peux introduire une plainte auprès du service de médiation de la Clinique

Quelles sont mes responsabilités en tant que patient ?

ou en tant que famille ou accompagnant ?



Un de mes droits n'est pas respecté ?

1

J'en parle aux soignants



2

Je demande à rencontrer un responsable du service



3

Je contacte le médiateur



Une personne neutre, indépendante, liée au secret professionnel. Service gratuit.



mediation@cspo.be

DEMANDE DE DOSSIER MÉDICAL

Dans un souci de protection de la confidentialité des données médicales, il est impératif de nous envoyer un email avec un scan de votre carte d'identité. Votre mail doit reprendre nom, prénom, date de naissance et les services où a séjourné le patient ainsi que les dates de ses passages à la Clinique Saint-Pierre d'Ottignies.

Où adresser votre demande ? archivesmed@cspo.be

RGPD

Vos données personnelles : notre préoccupation

Dans la continuité de la réglementation « Vie Privée », pour une prise en charge optimale de votre santé, vos données personnelles sont recueillies et traitées en conformité avec le RGPD (Règlement Général européen pour la Protection des Données).

Vos données sont utilisées à des fins de gestion des rendez-vous, de création de dossiers médicaux, de

facturation de soins, de prescriptions de médicaments et de soins, de demandes d'examens et de gestion de la continuité des soins avec nos acteurs de santé.

Vos données sont également utilisées par toute ou partie de l'équipe pluridisciplinaire dans le respect du secret professionnel en vue d'adopter une approche globale coordonnée intégrant soins, démarches préventives de santé et suivi médico-social.

Vous bénéficiez des droits de consultation et de rectification de vos données personnelles.

Sachez aussi que la loi impose la conservation des données de santé par tout soignant, pour des raisons médico-légales, pendant de nombreuses années. Par exemple, 30 ans lorsqu'il s'agit d'un médecin, après le dernier contact.

Si vous souhaitez obtenir plus de renseignements sur l'application de cette réglementation au sein de notre institution, vous pouvez adresser vos requêtes à l'adresse gdpr@cspo.be.



PARKING

Un abonnement parking valable 8 jours est disponible à la réception- téléphonie.

Cet abonnement vous permet de rentrer et sortir du parking autant de fois que vous voulez et sans limite de durée lors de vos visites. Retrouvez les tarifs du parking sur notre site internet www.cspo.be

VOTRE ADMISSION

Les démarches de votre admission sont accomplies pour toute hospitalisation. Vos données administratives sont vérifiées et enregistrées :

- Vérification de votre identité (via lecture de carte EID ou autre papier d'identité)
- vérification et enregistrement de vos données administratives
- paiement de l'acompte
- placement d'un bracelet d'identification
- abonnement TV
- ouverture éventuelle d'une ligne téléphonique
- vérification et enregistrement de votre couverture (mutuelle, assurance, ...)
- prise de connaissance et signature des documents administratifs.

Les guichets des admissions sont ouverts :

Du lundi au jeudi de 7h à 12h et de 12h30 à 18h

Le vendredi de 7h à 12h et de 12h30 à 17h30

Le samedi de 13h30 à 16h

Le dimanche et les jours fériés de 14h à 17h30



FRAIS ET ACOMPTES

Lors de votre arrivée, vous devrez payer un acompte obligatoire et légal. Ce dernier est renouvelable tous les 7 jours et sera bien entendu déduit de votre facture finale. Le montant varie en fonction du type de chambre. Vous trouverez une liste détaillée des tarifs des différents services/compléments payants dans votre farde d'accueil.

Vous pouvez également obtenir ces informations auprès du service des Admissions | **Route 005**.

Les estimations de coûts pour les interventions les plus courantes sont disponibles sur le site internet www.cspo.be.

La déclaration d'admission signée lors de votre inscription à l'accueil Hospitalisation vous donnera également des informations sur le plan financier. Pour des informations complémentaires, le service «Facturation Patients» est à votre service.

LES ASSURANCES HOSPITALISATION COMPLÉMENTAIRES

Si vous possédez une assurance hospitalisation complémentaire, nous vous recommandons vivement de prendre contact avec votre assureur avant votre hospitalisation afin de vérifier les conditions de votre contrat et les modalités requises pour une prise en charge.

LES VISITES

Vous êtes hospitalisé(e) et les visites doivent rester pour vous source de plaisir et de réconfort. Elles le seront dans la mesure où elles sont brèves et constituent une détente pour vous. Le bruit représente une source de fatigue pour vous et pour votre voisin(e) de chambre.

Les soins et les examens restent prioritaires même pendant les heures de visite.

- Si un membre de votre famille proche souhaite rencontrer le médecin qui s'occupe de vous, il peut s'adresser à l'équipe soignante.
- Des toilettes publiques sont mises à la disposition de vos visiteurs et ce à chaque étage, afin de préserver votre intimité et celle de votre voisin(e).
- Pour votre confort et une bonne organisation des soins, demandez à vos visiteurs de respecter les horaires de visite. Pour des motifs exceptionnels et en accord avec l'infirmier(ère) responsable du service, des visites peuvent avoir lieu en dehors de ces horaires.

L'accès principal de la Clinique est fermé à 20 heures, 19h30 le week-end.

Les entrées et sorties se font alors par la sortie de nuit (niveau -1) et sont réglementées par la garde-urgences.

Les conditions de visite sont susceptibles d'être modifiées. Renseignez-vous auprès de l'équipe soignante ou sur www.cspo.be

Il existe des exceptions dans certains services (soins intensifs, soins palliatifs, pédiatrie) où des horaires et une réglementation spécifique s'appliquent. Renseignez-vous auprès de votre service ou sur www.cspo.be.

Discrétion | Visiteurs et patients :
respectez les patients, leur intimité et leur fragilité

L'HÔTELLERIE

Des choix de menus variés vous sont proposés. C'est un moment privilégié qui fait partie de la démarche de soins. Ils sont mis au point par des spécialistes de la restauration en collaboration avec le service diététique de la CSPO.

Si vous le souhaitez, un formulaire vous permettant de modifier vos menus est disponible dans votre farde d'accueil (document « Repas », feuille orange).

Des boissons sont prévues lors des repas. Des repas payants peuvent éventuellement être servis aux accompagnants. Faites-en la demande auprès d'un membre de l'équipe infirmière, la veille de préférence.

Les repas sont servis :

À partir de 7h45 pour le petit-déjeuner

À partir de 11h45 pour le repas de midi

À partir de 17h30 pour le repas du soir

RÉSEAU SANTE WALLON (RSW)

La médecine évolue ... vous avez un rôle à jouer !

Devenez acteur de votre santé et adhérez gratuitement au Réseau Santé Wallon (RSW) en toute sécurité.

Infos et inscriptions :

- [Réseau Santé Wallon](#)



- Réception-téléphonie | **Route 001** (N° interne : 7211)
- Admissions | **Route 005** (N° interne : 7222)



LES FRIGOS ET LES COFFRES

Les chambres sont équipées d'un coffre-fort mural individuel et d'un frigo personnel inséré dans la table de nuit. Merci de laisser votre coffre ouvert au moment de votre départ, pour permettre au patient suivant de l'utiliser dès son arrivée.

VOTRE AVIS NOUS INTÉRESSE

Lors de votre admission, vous avez reçu un questionnaire « Evaluation de séjour ». Nous vous remercions de bien vouloir le compléter et le déposer dans la boîte aux lettres prévue à cet effet dans l'unité de soins.

Cette enquête est tout à fait anonyme.

Vos remarques sont essentielles et nous permettront d'améliorer le confort et la qualité de l'hospitalisation. Si vous n'avez pas reçu de questionnaire, demandez-en un exemplaire au personnel de soignant.

MÉDIATION

Si un problème survient durant votre séjour concernant les soins reçus ou les relations avec l'équipe soignante, n'hésitez pas à en discuter avec le responsable de votre service.

Si malgré cela un problème subsiste, un service de médiation est disponible pour traiter votre plainte.

Les plaintes de type administratif et les demandes d'information concernant les factures doivent quant à elles être adressées au service de facturation patient.

010 436 716 | mediation@cspo.be

RESPECT ET DISCRÉTION

Nous sommes soucieux de votre confort et de votre sécurité.

Nous souhaitons mettre à votre disposition une clinique agréable.

Aidez-nous à la garder en parfait état.

Pour cela, nous vous demandons :

- de respecter les locaux et le matériel
- de ne rien jeter par terre, ni par les fenêtres, ni dans les toilettes
- de n'apporter aucune boisson alcoolisée
- d'insister auprès de vos visiteurs pour qu'ils respectent les heures de visite.
- de ne pas fumer (A.R. du 15/05/1990)

OBJET DE VALEUR

Nous vous conseillons vivement de ne pas conserver trop d'argent ou autres objets de valeur dans votre chambre.

Nous insistons pour que :

- Vous ne laissez pas entrer dans votre chambre une personne ne portant pas un badge de l'institution,
- Tout comportement suspect doit être signalé à un membre du personnel

Des pertes, des vols ou la détérioration d'objets de valeur sont toujours possibles. Notre établissement ne peut en être responsable. Si cela vous arrivait, signalez-le immédiatement au personnel soignant.

La Cellule des objets trouvés peut vous aider à savoir si votre bien a été retrouvé.

effets.personnels@cspo.be



SERVICE SOCIAL

Une équipe soudée, dynamique et efficace. Des conseils judicieux et professionnels en orientation vers de nouveaux lieux de vie. Une information précise et adéquate face aux questions de législation sociale (mutuelle, allocations, avantages sociaux,..)

Pour l'accompagnement avant, pendant et en vue de l'après hospitalisation des patients et de leur famille :

- **avant** : préparation de l'hospitalisation, problème de transport, prévention des problèmes administratifs et financiers.
- **pendant** : accompagnement, conseil, information, préparation de la sortie, aide visant à favoriser la communication interne, à faciliter la liaison hôpital-domicile, contacts avec les services de soins à domicile, transfert vers un centre de révalidation ou un lieu de convalescence.
- **après** : suivi entre deux hospitalisations, en hôpital de jour, durant le traitement de chimiothérapie, aux consultations. Trois mots d'ordre guident l'action de l'équipe vis-à-vis du patient : l'informer, l'orienter, l'accompagner et le cas échéant, intervenir.

Vous êtes patient, parent de patient, accompagnant médico-social, para-médical ou médical : contactez-nous !

Vous pouvez prendre contact avec un assistant social pour qu'il vous accompagne dans vos démarches (même avant votre admission si elle est programmée) :

- Directement vous présenter au bureau du service social. Il se situe dans le hall de l'entrée principale | **Route 003 et 004.**
- Par téléphone au **010 437 211**
- Via le personnel soignant de votre unité

TABAC

Il est strictement interdit de fumer à l'intérieur et dans le patio à l'entrée de l'institution. Nous attirons cependant votre attention sur le fait qu'un espace est réservé aux fumeurs. Celui-ci est situé à proximité à l'entrée principale.



BÉNÉVOLES

Des bénévoles sont présent(e)s dans la Clinique afin de vous rendre divers services :

- accueil lors de votre admission
- service de boisson en début d'après-midi
- entretien des fleurs coupées
- animation pour les enfants hospitalisés
- accompagnement des patients en gériatrie et aux soins palliatifs

TÉLÉPHONE

L'activation du téléphone coûte 5€ et permet d'appeler l'extérieur de la clinique. Les frais de communication vous seront également facturés. Que vous preniez ou pas l'activation du téléphone, vous pourrez être contacté par vos proches directement dans votre chambre. Pour se faire, chaque chambre dispose d'une ligne directe.

Ces activations peuvent être réalisées à la réception-téléphonie ou les admissions hospitalisations.

Le boîtier qui sert à activer la télévision fait office de téléphone.

TÉLÉVISION

La télévision est activée à partir de cartes prépayées qui sont délivrées à l'Accueil Hospitalisation et à la réception-téléphonie. Dans chaque chambre de la clinique, la télévision, le téléphone et l'appel infirmier sont gérés par la même télécommande.

La carte prépayée pour la télévision sera insérée dans la télécommande.

La télévision est facturée à 5€ par jour. Retrouvez le mode d'emploi sur notre site internet.

Mode d'emploi de votre télécommande/appel infirmier/téléphone



Plan de chaîne



INTERNET



OBJETS PERDUS

La Cellule des objets trouvés peut vous aider à savoir si votre bien a été retrouvé.

effets.personnels@cspo.be

BOUTIQUE/CAFÉTÉRIA

Boutique

Vous souhaitez acheter biscuits, friandises, journaux, revues, boissons, cadeaux, fleurs, peluches, pralines Léonidas ?

Une boutique est accessible au rez-de-chaussée pour les petits achats.

Route 010 | ☎ 7157



Du lundi au vendredi : de 7h30 à 20h00

Le samedi : de 9h à 19h30

Le dimanche et jours fériés : de 12h00 à 19h30

Cafétéria

La cafétéria accueille les visiteurs, les personnes qui accompagnent les patients et les personnes qui viennent aux consultations. Elle propose boissons, sandwiches, pâtisseries et petite restauration. Elle est située dans un cadre agréable au rez-de-chaussée.

Route 502 | ☎ 010 439 138



Du lundi au vendredi : de 7h30 à 19h30

Le samedi, le dimanche et jours fériés : de 11h à 19h

COURRIER

Afin de faciliter sa distribution, indiquez aux personnes qui vous écrivent de mentionner clairement vos nom et prénom, ainsi que le service dans lequel vous êtes hospitalisé (e). N'oubliez pas que les dames sont connues sous leur nom de jeune fille.

Si vous souhaitez envoyer du courrier, vous pouvez déposer votre courrier affranchi dans une boîte aux lettres située dans le hall principal de la clinique (route

001). Si vous ne pouvez vous déplacer, adressez-vous au personnel soignant. | ☎ 7225

BANQUE LINGUISTIQUE

Durant votre passage à la Clinique St Pierre Ottignies, si vous rencontrez des difficultés d'expression ou de compréhension liées à votre langue ou votre culture, vous pouvez demander de l'aide à nos aides linguistiques.

Adressez-vous au personnel soignant de votre service afin qu'ils puissent entreprendre les démarches en interne.

COIFFURE & PÉDICURE

Ces services sont à votre disposition. Si vous souhaitez en bénéficier, vous pouvez vous renseigner auprès du personnel soignant. Ces services sont à votre charge.

ACCOMPAGNEMENT SPIRITUEL

Accueillir de manière inconditionnelle le patient, quelles que soient ses valeurs et ses convictions et l'accompagner dans sa recherche de sens parfois ébranlé par la maladie.

ACCOMPAGNEMENT PASTORAL

Répondre aux demandes religieuses et rituelles des patients :

- Pour la religion catholique : sacrements (communions, confessions, baptême) et rituels.
- Pour la religion protestante, orthodoxe, musulmane, juive et pour la laïcité, l'aumônerie catholique assure le

relais en appelant le ministre du culte demandé. Les informations sont affichées sur la porte de la Chapelle | **Route 508** ou disponible sur www.cspo.be/culte

- Présence humaine et/ou spirituelle auprès des patients hospitalisés qui le souhaitent
- La communion peut être portée en chambre tous les jours sauf le week-end
- Possibilité de recevoir le sacrement de réconciliation ou le sacrement des malades sur demande
- Messe le dimanche et jours fériés à la chapelle située au rez-de-chaussée, **route 508** à 11h (en dehors de la période covid)

ECOLE | ECOLE ESCALE

Des enseignants sont présents dans la Clinique. Ils se présenteront aux enfants hospitalisés, soit pour les encadrer dans leur travail scolaire, soit pour les initier à l'ordinateur.



DÉPART DU SERVICE

Le Service social est à votre disposition si vous avez des difficultés pour préparer votre sortie (séjour de convalescence, aide à domicile, retour à domicile,.. etc.). Le jour de votre sortie, le médecin aura réévalué la liste des médicaments que vous preniez avant votre admission avec celle débutée à l'hôpital. Il vous donnera toute l'information nécessaire sur votre nouveau schéma thérapeutique. Une liste de vos médicaments de sortie vous sera remise ainsi que vos ordonnances. Conservez cette liste de médicaments à jour dans votre portefeuille et montrez-la aux différents prestataires de soins (médecin généraliste, pharmacien...) au besoin.

Avant de quitter l'hôpital, n'oubliez pas de vérifier que vous n'avez rien oublié dans votre chambre. Nous vous demandons également d'avoir la gentillesse de prévenir le personnel soignant avant de quitter le service.

COMMENT REGAGNER VOTRE DOMICILE ?

Des transports en commun et des taxis sont à votre disposition aux abords de la clinique. Toutefois, si votre état le nécessite, vous pouvez bénéficier d'un transport approprié (ambulance...). Adressez-vous au service social de votre unité qui se chargera de le commander ou de vous aider dans vos démarches. La facture de votre transport sera envoyée à votre domicile par la société d'ambulances. Le montant sera partiellement remboursé si vous avez souscrit une assurance complémentaire auprès de votre mutuelle ou si votre assurance hospitalisation le prévoit. Attention : les ambulances médicalisées appliquent des tarifs particuliers qui ne sont pas toujours pris en charge.

BESOIN DE RÉÉDUCATION ?

Un service de rééducation est présent au sein de la Clinique à Ottignies, un autre au centre médical de Wavre.

Une équipe dynamique encadrée par des médecins spécialistes vous accueille dans un centre équipé pour une prise en charge optimale :

- Kinésithérapie orthopédique et sportive, thérapie manuelle
- Rééducation neurologique
- kinésithérapie pré et post-natale, rééducation urogynécologique
- kinésithérapie neuropédiatrique
- Hydrothérapie en piscine
- Ecole du dos
- Drainage lymphatique
- Reconditionnement physique
- Prise en charge pluridisciplinaire : ergothérapeute, logopède, psychologue, neuropsychologue

N'hésitez pas à prendre contact avec nos secrétariats :

- Clinique Saint-Pierre : 010 43 73 72 - 010 43 73 83 - Du lundi au vendredi de 8 h à 18 h
- Centre médical de Wavre : 010 23 29 45 - Du lundi au vendredi de 8 h à 19 h



IMPLANTS

Vous venez de vous faire poser un implant ou une prothèse et avez reçu une carte implant ?

Gardez-la précieusement chez vous ou dans votre portefeuille. Elle pourrait vous être utile si vous avez besoin de retrouver les informations concernant votre implant.

De plus, lorsque vous recevrez chez vous la facture de votre implant, vous pourrez également retrouver les références de celui-ci sur le site du Registre Central de Traçabilité (RCT) :



Il vous faudra un lecteur de carte d'identité ou l'application « Its me » pour vous identifier et avoir accès à vos données. Ces informations peuvent vous être très utiles pour un suivi optimal de votre suivi médical futur.

ATTESTATION D'HOSPITALISATION

Une attestation confirmant vos dates et durée d'hospitalisation peut vous être délivrée à l'accueil hospitalisation classique, à l'accueil Hospitalisation de jour ou à la réception.

RAPPORT AU MÉDECIN TRAITANT

Un rapport médical de votre hospitalisation sera transmis à votre médecin traitant. Ce dernier assurera la continuité de vos soins. N'hésitez pas à le contacter en cas de besoin.

ALLOCATION AUX PERSONNES HANDICAPÉES

Si vous avez introduit une demande d'allocation auprès de la Direction générale Personnes handicapées ou si vous bénéficiez déjà d'une telle allocation, vous êtes tenus d'informer cette instance de votre admission ou de votre sortie dans les 30 jours.

FACTURATION PATIENTS

La facture détaillée de votre séjour à la Clinique St Pierre Ottignies sera envoyée à votre domicile. Cette dernière vous parviendra dans le courant du 2^{ième} mois après votre sortie.

Si vous avez des questions à ce sujet, n'hésitez pas à contacter notre service « Facturation Patients ».

010 437 712 - facturation.patients@cspo.be

- Permanences physiques :
Du Lundi au Vendredi de 8h30 à 12h & de 13h à 16h30.
- Permanences téléphoniques :
Lundi-Mercredi-Vendredi : de 8h à 12h
Mardi-Jeudi : de 13h à 16h



La Résidence de l'Orne met à disposition de ses résidents :

- ▶ 82 chambres individuelles
- ▶ 12 chambres pour couples ou à 2 lits

Parmi nos 82 chambres, 12 chambres sont réservées pour du court séjour d'une durée de maximum 3 mois par année civile.

Le court séjour peut être envisagé pour permettre aux familles de partir en vacances, pour offrir une période de transition entre le séjour à l'hôpital et le retour à domicile ou pour bénéficier d'une première immersion en maison de repos.

La Résidence vous permet de profiter de soins adaptés et personnalisés dans un cadre sécurisé.

Résidence de l'Orne



Résidence de l'Orne
Rue des Tilleuls 44 - 1435 Mont Saint Guibert
010 658 591 - immo.evc@gmail.com

www.residencedelorne.be

Stages **CESAM** NATURE À OTTIGNIES Athénée Paul Delvaux



45 thèmes de stages de 3 à 14 ans
Sportifs, Artistiques ou Culturels

cesam-nature.com
067 / 33 00 15



Pharmacie de BOUSVAL

067 77 21 12

L-V 8h30 - 12h30 S 8h30 - 12h30
13h30 - 19h00

pierre_levaque@yahoo.fr

Place Communale 1 - 1470 BOUSVAL

**VOUS SOUHAITEZ ÊTRE PRÉSENT DANS LA PROCHAINE ÉDITION ?
N'ATTENDEZ PLUS !**

Redline
communication

0478/20 42 83

david@redline-communication.be
www.redline-communication.be

UCLouvain



Service
d'aide aux
étudiants

Plus moyen d'entrer
dans la cave! Qui peut
m'aider à la ranger?

Qui peut aller
rechercher Sacha à
l'école ce jeudi?

Un(e) étudiant(e)
jobiste de l'UCLouvain
peut vous aider!

Des milliers de talents prêts à
répondre à votre annonce sur www.uclouvain.be/jobs

Les Clés de l'Age asbl

« Des solutions
d'autonomie pour une
meilleure qualité de vie »

Accompagnement à domicile des personnes en situation de
dépendance temporaire ou permanente

www.lesclesdelage.be

0491/10.60.00

Les Clés de l'Age asbl

Siège social : 1342 Limelette

N° d'entreprise : 0735.512.891



GÉNÉRATION IMMO

Générateurs d'enthousiasme

Vous devez vendre ou louer votre maison/appartement?

CONSEILS & ESTIMATION OFFERTS

Scannez-moi



Contactez Génération Immo Srl (ipi 503.169)
010/688.122 - info@generationimmo.be



Au Bon Vieux Temps

Maison de repos et de soins
& Résidences-services



☎ 010 65 91 17

📍 Rue de Corbais 18A – 1435 Mont-Saint-Guibert

✉ direction@aubonvieuxtemps.be

🖱 www.aubonvieuxtemps.be





ORTHÉSISTES PÉDIATRIQUES

Spécialistes membres
inférieurs et supérieurs

 010 41 31 15

 www.orthens.be  info@orthens.be
 Rue du Bosquet 7, 1348 Louvain-La-Neuve



SOINS INFIRMIERS À DOMICILE
VENTE & LOCATION DE MATÉRIEL PARAMÉDICAL
FAVORISANT LE MAINTIEN À DOMICILE

Nous sommes disponibles
7 jours / 7 - 24h / 24
www.sid-dewez.be

Rue du Warichet 19 • 1457 Nil-Saint-Vincent

- 010 65 24 14 - Renseignements généraux (du lundi au vendredi pendant les heures de bureau)
- 0498 70 31 21 (Service de soins infirmiers à domicile)
- 0475 75 80 37 (Location et vente de matériel paramédical)

Pharmacie Cœur de Ville

Avenue du Douaire, 8
1340 Ottignies
(en face du Colruyt)

Tél : 010/41.60.70

pharmaciecoeurdeville@hotmail.com

Ouvert du lundi au vendredi de 8h30 à 18h30

Le samedi de 8h30 à 12h30

www.pharmaciecoeurdeville.be



Pharmacie de l'Europe

Avenue Albert 1er, 4b
1342 Limelette

Tél : 010/41.57.03

pharmacie.europe@skynet.be

Ouvert du lundi au vendredi

De 8h30 à 12h30 et de 13h30 à 18h30

Le samedi de 8h30 à 12h30

Maison de Repos et de Soins pour personnes âgées

Home
Béthanie

Maison familiale

127, Bois Pirant - 1332 Genval

Tél. : 02 / 655 00 70 - Fax : 02 / 655 00 72 - Mail : info@homebethanie.eu

 PHARMACIE SERVAIS





INFIRMIÈRES À DOMICILE CONVENTIONNÉES

☎ 0479 90 12 99
✉ dagostino.laura@hotmail.be
📍 Rue du Ry de Perbais, 17
1450 Chastre



Super équipe Chastroise réalisant tous types de soins: prises en charge globales et palliatives, soins d'hygiène, piluliers, tous types de soins de plaies, suivi du diabète, injections, etc.

Nous réalisons les prises de sang et tous autres types de prélèvements à domicile (PCR, frottis, etc).

Au plus proche de vous et de votre entourage

NOUVEAU

Service de soutien et d'accompagnement de la vie journalière à domicile des personnes handicapées et leurs familles, des personnes isolées, etc. **ASSURÉ PAR UN ÉDUCATEUR SPÉCIALISÉ !**

Sophrologie, Massages bien-être & Thérapie personnelle

Profitez des bienfaits thérapeutiques des massages bien-être aux huiles chaudes, gérez vos émotions, votre stress éventuel à travers la sophrologie, ou relaxez-vous lors des massages pré et postnatals proposés par Mimoka.

Infos et réservations: mimoka.be
Rue Grosse Boule 72, 1495 Villers-la-Ville
0474 70 68 20 - everard@mimoka.be

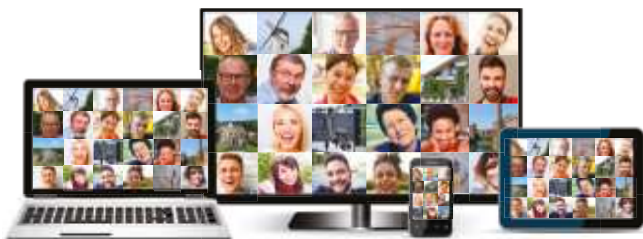
www.mimoka.be

mimoka
un chemin vers l'équilibre



tvcom la télévision locale
du Brabant wallon

Je regarde, je surfe, je partage. **Je like.**



Le brabant wallon: une terre à vivre, des talents à découvrir.
Une actualité à suivre, au quotidien, avec TVCom. En télévision.
Mais aussi sur le web. Et sur les réseaux sociaux.

tvcom.be
LE BRABANT WALLON POSITIONNÉ



tvcom BRABANT WALLON
pro@omus canal 10 | om canal 11 | canal 13



LA GARANTIE DU PRIX LE PLUS BAS
TOUT COMPRIS



WAVRE

BOULEVARD DE L'EUROPE 41
wavre@vanderborrekitchen.be
T. 010 87 72.68

Vanden Borre

KITCHEN

La cuisine, la confiance



Herboristerie

Plantes médicinales
Santé, beauté et
bien-être au naturel
Pierres, tarots et oracles



**NATURA
GREZ**

010 24 22 01 – www.naturagrez.be

Chaussée de la Libération, 51 – 1390 Grez-Doiceau



Collectif des
FEMMES

010/39.50.85

Ligne d'écoute et rendez-vous
violencesplurielles@collectifdesfemmes.be

Accompagnement des violences entre partenaires et des violences fondées sur le genre

Notre équipe pluridisciplinaire spécialisée en violence de genre est à
votre écoute **GRATUITEMENT** à Louvain-la-Neuve.

Violences Pluri'elles, c'est quoi ?

Un service d'accompagnement psychosocial spécialisé dans l'accueil
des femmes victimes de violences de genre, qu'elles soient conjugales,
intrafamiliales, physiques, psychologiques, sexuelles
ou institutionnelles.



VIOLENCESPLURIELLES

WWW.COLLECTIFDESFEMMES.BE



www.sejourdecouverte.be

La qualité, ça se teste.
Orpea vous ouvre ses portes.

Venez faire un séjour d'essai
dans une résidence-services
ou une maison de repos et de soins.

Vous recherchez une solution de logement temporaire, les soins en plus ?

Soyez les bienvenus dans l'une de nos résidences Orpea pour un Séjour Découverte. Vous vous remettez doucement d'une intervention chirurgicale ou vous vous demandez si le fait de vivre en résidence-services ou maison de repos pourrait vous convenir? Faites un essai et voyez par vous-même!

- Rencontrez nos équipes : personnel de cuisine, chef cuisinier, personnel d'entretien, équipe d'animation, équipe soignante; aides-soignants et personnel infirmier. Nous sommes tous là pour vous !
- Demandez l'avis des résidents qui vivent avec nous depuis un certain temps.
- Une question, une suggestion? La direction est à votre écoute. Nul doute que nous pouvons toujours améliorer les choses !

Quelques résidences Orpea près de chez vous:



Argenteuil
Résidence-Services
+32 2 357 51 00
argenteuil@orpea.net
Allée André Delvaux 18
1410 Waterloo
www.orpea.be/argenteuil-senior-resort



Bonaparte
Maison de repos et de soins
+32 2 357 57 00
bonaparte@orpea.net
Allée André Delvaux 17
1410 Waterloo
www.orpea.be/bonaparte



Belle Alliance
Maison de repos et de soins
+32 2 580 12 00
bellealliance@orpea.net
Chaussée de Louvain, 150
1380 Lasne
www.orpea.be/belle-alliance

Infirmiers conventionnés

Nous sommes disponibles 7 jours sur 7 24h sur 24

*Soins d'hygiène (toilettes) - Soins palliatifs
Injections - Prise de sang - Pansements - Diabète - etc.*

Votre santé, notre priorité
Soins à Domicile
Des Soins De Rêve



Soins infirmiers à domicile par une équipe professionnelle Appelez nous!!!

010/43 91 26 ou 0483/29 29 74

contact@DesSoinsDeReve.be www.DesSoinsDeReve.be

 +32 (0) 800 548 12

Viva Medical

Nouveau !

Le matériel médical pour professionnels et particuliers

www.vivamedical.be