

1170

N° 35 - 2020 – Périodique officiel d'information de la Commune de Watermael-Boitsfort – Août 2020
N° 35 - 2020 – Officieel periodiek van de Gemeente Watermaal-Bosvoorde – Augustus 2020

DOSSIER : COVID-19





OPTICIEN
Guy
Mauroit

Biddelo Jean-Philippe

Place Keym 77 - 1170 Bruxelles

Tél: 02 660 06 74 • Fax: 02 353 94 65

www.opticienguymauroit.be

Edito



EN ATTENDANT L'ARC-EN-CIEL

Après plusieurs mois d'absence, voici le retour du 1170 dans votre boîte aux lettres !

Plusieurs semaines sont nécessaires pour réaliser un numéro de votre périodique communal et comme vous toutes et tous, nous avons vu nos vies et nos perspectives bouleversées par la Covid. Qu'écrire le 15 mars qui soit encore d'actualité le 15 avril où vous auriez reçu le texte dans votre boîte aux lettres ? Pendant cette période de crise et d'incertitude, nous avons tenté de communiquer vers vous sur l'essentiel et l'immédiat via des affiches, des toutes-boîtes, des newsletters et via la page Facebook de notre commune. Vous avez aussi été nombreuses et nombreux à partager l'information avec vos voisins. Et cela a fonctionné si nous en jugeons aux très nombreuses réponses obtenues suite à nos appels à volontaires et aux demandes de soutien reçues via le 0800.

Toutes et tous, pendant cette période, nous avons été appelés à changer nos habitudes, notre manière d'être en relation, de nous nourrir, de travailler, de nous déplacer ou de nous occuper. Nous avons pu trouver de nouvelles solutions et mesurer, aussi, l'importance de ce qui nous a manqué pendant cette période. La solitude ou la proximité, l'inquiétude pour notre santé ou notre sécurité financière et celles de nos proches, la difficulté à cumuler travail et garde des enfants ont été partagées de manière inégale selon nos âges et nos situations de vie. Nous pensons aussi à ceux qui ont dû surmonter le virus ou vivre le deuil de personnes proches en cette période si particulière.

A l'heure où nous écrivons ces lignes, la situation qui semblait revenir doucement à la normale se durcit à nouveau et amène avec elle de nouvelles incertitudes. Mais une chose est partagée par beaucoup d'entre nous, c'est un grand sentiment de chance de vivre cette période difficile à Watermael-Boitsfort, dans une commune arborée et aérée, entourés d'habitants qui ont pris soin les uns des autres.

WACHTEN OP DE REGENBOOG

Na enkele maanden afwezigheid valt er weer een 1170 in uw brievenbus!

Een nummer van het gemeentelijk tijdschrift produceren neemt best wel enkele weken in beslag en net als voor u, werd ook ons leven en onze vooruitzichten door Covid overhoop gegooid. Wat konden we op 15 maart schrijven dat nog actueel zou zijn op 15 april, datum waarop u de tekst zou hebben gelezen? In die onzekere tijden hebben we geprobeerd om met u over het essentiële en wat actueel was te communiceren via posters, folders in uw bus, nieuwsbrieven en de Facebook-pagina van onze gemeente. Velen van u hebben ook informatie gedeeld met hun burens. En dat werkte, te oordelen naar de talrijke reacties die we ontvingen op onze oproepen voor vrijwilligers en verzoeken om steun via het nummer 0800.

In deze periode werden we allemaal opgeroepen om onze gewoontes te veranderen, alsook onze manier van omgaan met elkaar, onze voeding, ons werk, onze verplaatsingen of onze bezigheden. We hebben nieuwe oplossingen gevonden en ook de waarde kunnen schatten van wat we in deze periode hebben gemist. Eenzaamheid of nabijheid, de ongerustheid over onze gezondheid of financiële veiligheid, onze dierbaren, de moeilijkheid om werk en kinderopvang te combineren, verschilden in functie van leeftijd en levenssituatie. We denken ook aan degenen die het virus hebben moeten overwinnen of rouwen om het verlies van dierbaren in deze vreemde tijden.

Op het ogenblik waarop wij dit schrijven, is de situatie die langzaam weer normaal leek te worden aan het verslechteren en brengt ze ook nieuwe onzekerheden met zich. Maar over één ding zijn we het bijna allemaal eens: het gevoel veel geluk te hebben dat we deze moeilijke periode hebben meegemaakt in Watermaal-Bosvoorde, in een bosrijke en open gemeente, omringd door bewoners die voor elkaar zorgden.



Dossier : COVID-19

6
10



Propreté / Netheid :
Les poubelles rigides
Stevige vuilbakken

18



Culture / Cultuur :
Des Capsules et Vous

31



Les academies
De academiën

36
39

Vivre ensemble / Samen leven

15

Participation / Participatie

22 / 23

Transition / Transitie

17

Seniors / Senioren

24

Mobilité / Mobiliteit

20 / 21

Logement / Huisvesting

32



Journée sans voiture (pages centrales)
Autoloze dag (middenkartern)

Le 1170 est imprimé sur papier FSC.

De 1170 is gedrukt op FSC papier.

1170
N° 35 – Août 2020
Périodique officiel d'information de la Commune
de Watermael-Boitsfort
Éditeur responsable:
Olivier Deleuze,
1 place Gilson, 1170 Bruxelles

Nr 35 – Augustus 2020
Officieel periodiek van de Gemeente Watermaal-Bosvoorde
Verantwoordelijke uitgever:
Olivier Deleuze, Gilsonplein 1, 1170 Brussel

Coordination et rédaction /
Coördinatie en redactie:
Service Information - dienst Informatie, T. 02.674.75.16,
information@wb1170.brussels



Réalisation / Realisatie: Redline Communication

Publicité / Advertentie:
Christophe Thienpont, T. 0479.616.192
christophe@redline-communication.be



AGENDA

05 > 20/09

Expo « Ciels »,
artistes de Watermael-Boitsfort,
Maison Haute (place A. Gilson 2),
me.>sa. 13h à 18h, di. 10 à 16h.

Expo « Hemels »,
kunstenaars van Watermaal-Bosvoorde,
Hooghuis (A. Gilsonplein 2),
wo.>za. : 13 tot 18uur,
zondag : 10 tot 16uur.

13/09, 11/10, 08/11

Repair Café,
pour redonner vie à des objets
cassés ou qui ne fonctionnent plus,
de 14 à 18h, gare de Watermael

Repair Café, gebroken of kapot
maar zonde om weg te gooien?
Van 14 tot 18 uur, station van
Watermaal

04/10

Brocante Duc-Pinson & Wiener-
Middelbourg

Rommelmarkt Hertendreef -
Vinkstraat & Wiener - Middelburg

04/10

Semaine de l'intergénération.

Balade 14-18, à p. de 14h
(départ place A. Gilson).
Info, Asbl Vivre Chez Soi,
Mémoire vie T. 02.660.58.71 ou
Espace mémoire T. 02.672.77.34

20/09

Journée sans Voiture,
animations quartier place des
Muscaris, de 10 à 17h,
pages centrales

Autoloze dag,
animaties Druifhyacintenplein,
van 10 tot 17 uur, in katern

12/09

Family Day,
place Keym - Keymplein
14 > 22h/u

26/09

Brocante, Quartier des Arcades
Rommelmarkt, Arcaden

17/10

Donnerie,
à partir de 13h, Maison Haute
Weggeef' Actie, vanaf 13 uur op
Hooghuis

13/09

Brocante, place Keym
Rommelmarkt, Keymplein

28/09 & 30/11

Espace Transition,
à p. de 19h30, Espace Delvaux (rue
Gratès 3), p. 17

Transitieruimte,
vanaf 19u30, Espace Delvaux
(Gratèsstraat 3), p. 17

17 & 18/10

Balai des artistes, parcours
d'artistes au Coin du Balai
Balai des artistes,
kunstenaarsparcours, Bezemhoek

Certains événements sont susceptibles d'être modifiés en raison de l'évolution de la situation sanitaire.
Consulter le site www.watermael-boitsfort.be

Sommige evenementen zijn onderhevig aan veranderingen als gevolg van veranderingen in de gezondheidssituatie. Zie www.watermael-boitsfort.be

Se ré-inventer face à la crise !

La crise sanitaire Covid-19 et les mesures de confinement qui ont été prises resteront longtemps dans nos mémoires. Au sein de l'administration communale aussi, nous avons dû nous adapter. Certains ont changé leur manière de travailler, d'autres ont accepté d'enrôler de nouvelles fonctions. Avec un mot d'ordre : être plus que jamais au service du citoyen, solidaires et soutenant. Nous en sommes tous ressortis grandis. Une « aventure » qui laissera des traces et de laquelle beaucoup d'enseignements positifs peuvent être retenus.

Dès le 13 mars 2020 à minuit, nos vies ont basculé. Les cafés et les restaurants fermaient, les écoles allaient suivre. Les événements, spectacles, rencontres, déplacements étaient annulés au fur et à mesure. Le télétravail deviendrait la norme. À la Commune de Watermael-Boitsfort, comme ailleurs, nous avons dû changer nos habitudes. Tout comme chaque citoyen, nous étions dépendants des mesures qu'allait prendre ou pas le Conseil national de sécurité. Jusqu'à quand celles-ci seraient-elles d'application ? Pouvait-on ou pas maintenir les marchés ? Être prêts à accueillir les enfants durant les vacances de Pâques ; et en été ? Comment aider les maisons de repos ? Les médecins ? Les commerces ? Pourrions-nous organiser le télétravail ? Comment maintenir le service public et la délivrance de documents ? Étions-nous prêts à prendre en charge de nombreux décès ? Que pouvions-nous mettre en place pour aider les personnes les plus isolées, malades, défavorisées ? Jusqu'où pouvions-nous nous mobiliser ?

Très vite, les autorités tant politiques qu'administratives se sont serrées les coudes. Cette crise sanitaire est sans précédent et les deux coordinateurs de la planification d'urgence conseillent le bourgmestre dans la mise en œuvre d'actions. Chaque jour, les membres du collège, les représentants des services communaux, du CPAS et des Asbl communales se réunissent virtuellement. Très vite, de nombreuses initiatives sont mises en place : l'ouverture d'un call-center pour aider les citoyens et répondre aux besoins les plus essentiels ; la mise en place d'une équipe de bénévoles composée de membres de l'administration et de citoyens ; la création d'une équipe « masques » à double visage : l'une étant un relais du fédéral vers les médecins, les maisons de repos, les professionnels de la santé, l'autre, purement bénévole, s'attellant à la confection de masques pour un public fragilisé.



Des mesures financières pour aider les commerçants et les indépendants sont décidées. Ces derniers sont aussi épaulés dans leurs démarches administratives. « Cette période a été critique pour les indépendants, restaurateurs de la commune mais aussi pour les maraîchers, » se rappelle Nadège. « De nombreuses mesures sont prises pour les soutenir : autorisation exceptionnelle de vente, mise en avant des services de livraison et take away... Pour les marchés, notre priorité a été de trouver des solutions constructives pour supporter leurs activités tout en respectant les mesures recommandées. » Les ouvriers communaux installent des plexiglas dans les pharmacies. Des visières sont distribuées aux commerçants qui le souhaitent.

Dans les écoles aussi, on s'active pour accueillir les enfants du personnel soignant ou autres. Pour que les étudiants puissent étudier dans le calme, on met certaines salles communales à disposition...

Pour le personnel de l'administration, il faut soit trouver de nouvelles manières de travailler, soit se porter bénévoles pour l'une des initiatives prises. C'est ainsi que pour les services essentiels tels que ceux de la Population (carte d'identité, documents officiels divers...) ou l'État civil (mariage, acte de décès...) sont mises en place de nouvelles mesures : guichets uniquement accessibles sur rendez-vous et encouragement à télécharger les documents via le web, fonctionnement avec des équipes réduites, prolongement de la durée de validation des cartes de riverains pour éviter les déplacements à la Maison communale. « Malgré la difficulté de la crise et le climat difficile, nous avons été frappés par la positivité du personnel présent qui a permis d'offrir un service de qualité constant, » explique Cezika, la responsable du service.

Pour aider les habitants, désorientés par ces nouvelles habitudes, les gardiens de la Paix sont présents. « Les gardiens de la Paix ont assuré volontairement une présence journalière, même en plein confinement, devant la Maison communale pour accueillir la population qui s'y rendait et/ou pour rediriger les citoyens qui avaient des questions, » précise Laurence, coordinatrice.

D'autres doivent réorganiser leur travail. « Je suis le nouveau régisseur de la Commune ayant en charge la salle de fête de la Maison Haute, » explique Simon. « Toutes les locations ont été annulées. D'initiative, j'ai remis la salle en ordre : technique, peinture, électricité, menuiserie... Petit à petit, les

locaux ont ré-accueilli du public : réunions de travail, pôle masques, blocus des étudiants. De nouvelles fonctions bien utiles. »

MISE EN PLACE D'UN CALL-CENTER

D'autres agents communaux voient leur propre travail mis en veille. Ils se portent volontaires pour de nouvelles missions. Le call-center regroupe ainsi 12 personnes. Certains font déjà partie du service d'accueil ou du service social, d'autres par contre découvrent le central téléphonique et les demandes des citoyens diverses et variées. « Nous n'avons plus pu exercer notre mission première au SEMJA, service d'encadrement des mesures judiciaires alternatives, » témoigne Céline. « Afin de participer à l'effort collectif, ma collègue et moi-même, nous nous sommes proposées pour le call-center. J'ai vraiment senti que notre implication était très utile pour répondre aux demandes diverses de toutes les personnes en questionnement, démunies, déboussolées, vulnérables... qui appelaient le numéro vert. »

Sophie, assistante sociale, qui gère le call-center et qui a dû former à l'écoute ses collègues, retiendra surtout ces « belles collaborations avec des personnes avec qui nous avons pas l'habitude de travailler et ces belles découvertes des aptitudes humaines de nos collègues... »

Pour être efficace, il faut aussi coordonner les demandes d'aide et les ressources disponibles. « Nous avons travaillé en étroite collaboration avec l'Asbl Vivre Chez Soi pour les aides à domicile et la livraison de repas ainsi qu'avec d'autres associations de terrain, » rappelle Nathalie. « Au début, les personnes appelaient surtout pour du soutien social et psycholo-



gique, d'autres pour s'inquiéter de personnes isolées dont ils n'avaient pas de nouvelles. Nous avons aussi eu des demandes pour faire des courses, promener le chien... Ensuite, nous avons eu beaucoup d'appels pour les masques réalisés par les bénévoles, tout le monde en voulait... »

Le témoignage de Caroline montre l'ampleur et l'importance qu'a prises ce call-center au fil des jours : « les appels sont nombreux et concernent des situations multiples, parfois socialement dramatiques, parfois cocasses, parfois... agaçantes de désinvolture... Les échanges sont d'une humanité profonde et tant pis si les appels sont nombreux, il faut prendre le temps de comprendre, de répondre. Mais parfois simplement d'écouter. Au fil des semaines, les questions s'affinent, les appels se répètent et des interlocuteurs nous reconnaissent, le lien est tissé. Entre nous toutes aussi, une belle symbiose s'est installée. Solidaire. »

APPEL AUX BÉNÉVOLES

En parallèle, est créé un formulaire en ligne pour trouver des bénévoles prêts à répondre aux besoins de leurs voisins. « Très vite, nous nous sommes adaptés pour participer également à l'élan de solidarité » explique Lola chargée du pôle bénévoles. « Nous avons fait un appel citoyen mais aussi parmi le personnel communal pour constituer une base de données d'aide aux personnes isolées. En quelques jours, plus de 350 personnes se sont portées volontaires. Le 0800 pouvait être opérationnel ! L'engouement fut extraordinaire ! Tout le territoire communal était couvert et certains bénévoles n'ont pas dû être sollicités. À certains endroits de la commune, l'aide s'est organisée via les comités de quartier. »

La solidarité se met en place rapidement, des liens se créent. Par la suite, il ne faudra plus passer par le central téléphonique, tout se fera entre aidants et aidés.





POUR SE PROTÉGER : CONFECTION DE MASQUES

Toujours dans l'équipe des bénévoles, fonctionnaires et habitants se regroupent pour la fabrication et la distribution de masques en tissu. Il faut récolter des tissus, du fil, des élastiques ; il faut créer des patrons, donner des consignes, prédécouper les tissus ; des couturières bénévoles cousent les masques, de différentes tailles ; d'autres, fonctionnaires pour la plupart, vont les distribuer chez les demandeurs. Priorité est donnée aux personnes de plus de 65 ans ou à risques. 2300 masques seront ainsi fabriqués ! Un bel élan de générosité, tant de son temps que de son cœur ! Un nouveau rôle aussi pour de nombreux fonctionnaires : concierge, architectes, la personne chargée de la Transition ou celle de la Participation, les personnes des guichets Population, des services de l'Enseignement, de l'Environnement, des maisons de quartier...

Raphaëla, ingénieur-architecte, est une des premières à se porter volontaire : « Je me suis inscrite dans le fichier et ai été sollicitée pour faire des courses (supermarché, pharmacie), pour livrer les masques confectionnés par les couturières volontaires et pour découper du tissu pour les couturières (et livrer les tissus à découper et récupérer les découpes et les masques). J'ai eu beaucoup de retours positifs des riverains dont celui d'une infirmière à qui j'ai livré un masque pour ses pauses. Elle avait l'air tellement contente d'avoir un masque réutilisable pour se protéger quand elle n'était pas avec un patient. Ça m'a vraiment donné l'impression d'être utile ! »

Chloé est une des coordinatrices de ce projet. « Il y a beaucoup de fierté d'avoir participé à cette formidable aventure humaine, de me retourner sur notre élan de générosité au premier jour de l'annonce du danger imminent de la Covid. Je me souviens de la peur et de l'anxiété à l'annonce du confinement, à la proclamation quotidienne des chiffres assassins du jour, à la stupéfaction devant les images terrifiantes des malades aux soins intensifs, au désarroi de nos médecins et équipes soignantes... Nous avons mis tout cela de côté et nous sommes concentrés sur nos possibilités de combattre avec nos armes : nos ciseaux, nos aiguilles, nos machines, à nous jeter dans l'aventure pour ne pas laisser l'impuissance nous paralyser. "Prenez soin de vous et des autres" peut-on lire à peu près partout. Je suis heureuse qu'ensemble, fonctionnaires, bénévoles, couturières, ayons aussi bien porté et incarné ce message de solidarité et de bienveillance. Vive la vie ! »

DES MASQUES DISTRIBUÉS GRATUITEMENT AUX HABITANTS

Et puis vient l'idée, généreuse, d'offrir deux masques à tous les habitants à partir de 6 ans. La pénurie est criante et le port du masque une sécurité pour soi et pour les autres. La Commune prend un risque : à qui commander pour qu'ils soient conformes, arriveront-ils dans un délai raisonnable ? On a tous suivi les problèmes de commande du gouvernement fédéral. Il faut être prudent. Ainsi, le marché est divisé en deux. Par fournisseur, 25.000 masques sont livrés dans un délai record. Se pose une série de questions : faut-il communiquer sans certitude ? Comment les faire parve-

nir à la population : par la poste, de porte-à-porte, les habitants viennent les chercher ? Qui va s'en charger ? Il est décidé de les mettre sous enveloppe et de les faire distribuer par du personnel communal soit sur base volontaire, soit rappelé car effectuant des missions non essentielles. Très vite, toute une logistique est mise en place.

Des dizaines d'agents communaux sont appelés pour assurer la mise sous enveloppe et la distribution. Ils viennent de tous les horizons : ouvriers, secrétaires, personnel du service des Amendes administratives, des académies... Là aussi on apprend à travailler ensemble, à se découvrir. Certains sont contents de sortir de chez eux. L'enthousiasme est grand, à l'échelle de l'attente des habitants. En une semaine, le travail sera accompli pour le plus grand plaisir de tous. Les nombreux mots de remerciement des habitants feront chaud au cœur à toutes les équipes sollicitées.

RENFORCER LES LIENS !

À la Maison des Jeunes, des live Instagram sont réalisés pour garder le contact avec le public. Pour participer à l'effort solidaire, ils distribueront aussi un toutes-boîtes.

Dans les académies, on « invente » les cours en ligne. L'art reste plus que jamais important dans cette période de crise. Il faut inciter les élèves à continuer à pratiquer leur instrument, à dessiner, à créer. Les images vidéo circulent. Les échanges sont virtuels mais bien présents.

Au centre culturel, c'est l'arrêt total de toutes les activités mais pas celui des contacts. « Nous avons dû quitter et fermer les lieux de manière précipitée, » explique Virgine, directrice. « Mais la ligne téléphonique est toujours restée ouverte et a été un lien permanent pendant toute la période de confinement : le public nous a appelés pour prendre des nouvelles et échanger, simplement, sur cette situation inédite. » Là aussi, la création se fait virtuelle. Les adhérents aux divers ateliers continuent de se rencontrer via WhatsApp, Zoom ou Messenger. Appel est fait aux habitants de réaliser de petites vidéos via le projet « Des Capsules et Vous » (cf p.31).

Au service de la Prévention, tout est mis en œuvre pour rester en contact



MERCI!

tisation de projets de manière aussi soudaine et transversale avec différents collègues, et ce afin de répondre à un véritable besoin, procure un sentiment de fierté et d'utilité. » Sophie en retiendra « l'utilité de la transversalité des compétences des agents communaux pour faire face à une crise et de belles découvertes humaines ! »

Petit à petit, nous avons repris nos habitudes. Les marchés sont à nouveau organisés, les clubs de sport ont pu reprendre leurs activités, la piscine et les bibliothèques sont ouvertes, le centre culturel et les écoles préparent leur rentrée...

Les fonctionnaires ont repris le chemin de la Maison communale (qui reste accessible uniquement sur rendez-vous). La plupart se réjouissent de retrouver leurs « habitudes », conscients et heureux d'avoir pu être utiles et d'avoir tissé de nouveaux liens avec leurs collègues. Plus que jamais confiants dans le service public. « Le retour des agents qui ont pu participer aux actions de solidarité est positif, » s'enthousiasme Anne, directrice des Ressources humaines. « Ils ont retrouvé la raison pour laquelle ils avaient choisi de travailler dans le secteur public : rendre service. »

Et Caroline de conclure : « Je pense qu'il est peut-être trop tôt pour que nous mesurions les changements profonds que cette période aura eus sur nous tous. Cela nous a sans doute permis de nous recentrer sur nos essentiels. Je pense également que cela a démontré à la population, qu'il existe une permanence et une continuité dans ce que peut apporter l'humain lors de situations de crise. Et cela n'a pas de prix ! »

Sans doute que les liens noués entre les services et la transversalité adoptée lors de cette crise laisseront des traces bénéfiques au bon fonctionnement de l'administration. « Chaque gestion de crise est un modèle unique en terme collaboratif et créatif, » explique Fabienne, chargée de la planification d'urgence ; « et une gestion réussie alimente la confiance des citoyens envers leur administration mais également la confiance de l'administration envers ses agents. »

avec le public. Le CEFAS (Prévention des conflits et violences dans l'espace familial et scolaire) a poursuivi des entretiens familiaux ou des groupes de parole via skype. Les maisons de quartier appellent les bénévoles, les familles, uniquement pour prendre des nouvelles et savoir comment ils traversent cette période si particulière. À l'Antenne scolaire, une trentaine de familles sont suivies. « L'objectif était de prendre des nouvelles, de voir si les élèves parvenaient à travailler pour l'école et si les parents s'en sortaient pour les encadrer. Nous avons constaté une forte fracture numérique et aussi un essoufflement de la part de plusieurs mamans avec lesquelles nous étions en contact. Ceci a mené à la mise en place d'un groupe de soutien en ligne qui leur a permis de se confier, d'échanger et petit à petit de trouver des moyens de gérer le quotidien tout en encadrant

le travail scolaire des enfants. » N'oublions pas non plus le travail extraordinaire du personnel soignant de la résidence pour seniors du CPAS. Les travailleurs de l'Asbl Vivre Chez Soi ont aussi été fort sollicités pour apporter un maximum de repas au domicile des plus fragilisés.

ET APRÈS ?

La situation était inédite, la crise importante. Des gens meurent, des collègues sont touchés directement... tout cela nous a motivés à mettre ces actions en place, à être encore plus solidaires. Pour l'administration, ce fut une nouvelle manière de travailler, ensemble, dans un projet commun, de faire tomber les frontières entre les services, de se découvrir avec un nouveau visage... « Cet élan de solidarité était beau à voir » se rappelle Lola. « La concrè-

Opnieuw de draad oppakken in het licht van de crisis!

De gezondheids crisis van Covid-19 en de maatregelen genomen in de strijd tegen de verspreiding van het coronavirus zullen nog lang in ons geheugen gegrift blijven. Ook het gemeentebestuur moest zich aanpassen. Sommige medewerkers hebben hun manier van werken veranderd, anderen hebben ingestemd met nieuwe functies. Onder één motto: meer dan ooit ten dienste staan van de burger, in solidariteit en steun. We zijn er allemaal sterker uit gekomen. Een "avontuur" dat zijn sporen zal nalaten en waaruit veel positieve lessen kunnen worden getrokken.

Vanaf 13 maart 2020, middernacht, werd ons leven radicaal omgegooid. Cafés en restaurants werden gesloten, gevolgd door de scholen. Alle evenementen, voorstellingen, vergaderingen, verplaatsingen werden de een na de ander afgezegd. Thuiswerk zou de norm worden. In Watermaal-Bosvoorde moesten we, net als overal elders onze gewoontes veranderen. Net als elke andere burger waren we afhankelijk van de maatregelen die de nationale veiligheidsraad zou nemen. Tot wanneer zouden deze maatregelen van kracht blijven? Konden we de markten wel of niet laten doorgaan? Konden we zorgen voor kinderopvang tijdens de paasvakantie? En wat in de zomer? Hoe konden we de rust- en verzorgingstehuizen helpen? En de artsen? En de handelaars? Was telewerk organiseren wel mogelijk? Hoe de openbare dienstverlening en de afgifte van documenten handhaven? Waren we wel opgewassen tegen een groot dodental? Wat konden we doen om mensen te helpen die helemaal alleen waren, ziek of kansarm? Hoe ver waren we bereid te gaan?

Heel snel hebben zowel de politieke als de administratieve autoriteiten hun krachten gebundeld. Deze gezondheids crisis is zonder precedent en de burgemeester laat zich bijstaan door twee noodplancoördinatoren bij de uitvoering van de acties. Elke dag wordt er een video-vergadering met de leden van het college, de vertegenwoordigers van de gemeentediensten, het OCMW en de gemeentelijke vzw's georganiseerd. Er staan drie belangrijke onderwerpen op de agenda: de gemeente, de mondkmaskers, de communicatie. Plus tal van diverse punten. Al snel volgen talrijke initiatieven: de opening van een callcenter voor de burgers om een antwoord te kunnen geven op de meest essentiële vragen; de oprichting van een vrijwilligersteam bestaande uit leden van het gemeentebestuur en burgers; de oprichting van een 'mondmaskerteam'



met een dubbele aanpak: enerzijds als doorgeefluik van de federale overheid naar artsen, rusthuizen, gezondheids werkers en anderzijds de oprichting van een vrijwilligersteam die mondkmaskers maken voor een kwetsbaar publiek.

Er worden financiële maatregelen in het leven geroepen om de handelaars en zelfstandigen te helpen, en de zelfstandigen krijgen begeleiding bij administratieve procedures. "Dit was een kritieke periode voor de zelfstandigen, de restaurantuitbaters van de gemeente maar ook voor de groenten- en fruithandelaars," herinnert zich Nadège. "Er werden tal

van maatregelen genomen om hen te steunen: uitzonderlijke toestemming voor verkoop, de leveringen en take away stimuleren... Voor de markten wilden we vooral constructieve oplossingen vinden zodat ze hun activiteiten konden blijven uitoefenen met naleving van de aanbevolen veiligheidsmaatregelen." De arbeiders van de gemeente installeren plexiglas in de apotheken. Er worden vizieren uitgedeeld aan de handelaars die dat wensten.

In de scholen probeert men opvang te regelen voor alle kinderen en vooral voor die van het verplegend personeel. Om de studenten de gelegenheid te geven in alle rust te studeren, worden er enkele gemeentelokalen ter beschikking gesteld...

Voor het gemeentepersoneel moeten ofwel nieuwe manieren van werken worden gevonden, ofwel moet men zich als vrijwilliger inzetten voor een van de genomen initiatieven. Er werden nieuwe maatregelen ingevoerd voor de basisdienstverlening, bijvoorbeeld bij de dienst Bevolking (identiteitskaart, verschillende officiële documenten...) en de dienst Burgerlijke stand (huwelijk, overlijdensakte...). Deze loketten zijn enkel toegankelijk na afspraak. De bevolking wordt verzocht om de nodige documenten te downloaden via het net, er wordt gewerkt met beperkte teams, de geldigheidsduur van de bewonerskaarten wordt verlengd om verplaatsingen naar het gemeentehuis te vermijden... "Ondanks de moeilijke situatie ten gevolge van de crisis viel de positieve ingesteldheid van de aanwezige medewerkers echt op. We zijn er dan ook in geslaagd om non-stop een kwaliteitsvolle dienstverlening aan te bieden" legt afdelingshoofd Cezika uit.

Om die inwoners te helpen, die door deze nieuwe gewoontes van hun stuk waren gebracht, hebben we de gemeenschapswachten ingezet. "Zelfs in volle

lockdown stonden er elke dag gemeenschapswachten voor het gemeentehuis om de mensen op te vangen of burgers die vragen hadden door te verwijzen", zegt Laurence, coördinatrice.

Anderen moeten hun werk anders gaan organiseren. "Ik ben de nieuwe manager van de gemeente en verantwoordelijk voor de feestzaal van het Hooghuis," legt Simon uit. "Alle verhuur werd geannuleerd. Op eigen initiatief heb ik de ruimte dan maar opgeknapt: techniek, schilderen, elektriciteit, timmerwerk... Beetje bij beetje werd het pand opnieuw opengesteld voor het publiek: werkbijeenkomsten, mondkmaskercentrum, studenten die hier kwamen studeren. Stuk voor stuk nieuwe en nuttige functies."

OPRICHTING VAN EEN CALLCENTER

Andere gemeentelijke ambtenaren zien dat hun eigen werk voorlopig wegvalt en bieden zich aan als vrijwilliger voor nieuwe opdrachten. Zoals voor het callcenter waar 12 medewerkers werken. Sommigen werkten al aan het onthaal of op de sociale dienst, terwijl anderen het callcenter ontdekken waar de burgers zeer uiteenlopende vragen stellen. "We konden onze oorspronkelijke opdracht bij SEMJA, een dienst voor alternatieve juridische maatregelen, niet meer uitvoeren", zegt Céline. "Net als vele anderen wilden mijn collega's en ik deel nemen aan de collectieve inspanning die geleverd werd. Wij hebben ons als vrijwilliger opgegeven voor het callcenter. Ik had echt het gevoel dat wij de mensen die het groene nummer belden omdat ze vragen hadden of ontredder of in de war waren, kortom kwetsbaar... hebben kunnen helpen."

Sophie, een maatschappelijk werkster, verantwoordelijk voor het callcenter en die haar collega's moest opleiden voor deze taak, zal zich vooral herinneren



"dat de samenwerking met mensen waarmee we niet gewend zijn om samen te werken heel vlot verlopen is en ons de menselijke vaardigheden van onze collega's liet ontdekken..."

Om doeltreffend te zijn, is coördinatie nodig. De vragen om hulp en de beschikbare middelen moeten op mekaar worden afgestemd. "We hebben nauw samengewerkt met de vzw Vivre Chez Soi voor de thuiszorg en de levering van maaltijden alsook met andere lokale verenigingen", zegt Nathalie. "In het begin belden mensen vooral om sociale en psychologische steun of omdat ze zich zorgen maakten over alleenstaande personen waar ze niets meer van gehoord hadden. Daarnaast kregen we ook vragen om boodschappen te doen, de hond uit te laten... En toen belden de mensen voor de maskers die door de vrijwilligers werden gemaakt. Iedereen wilde er hebben..."

Caroline's getuigenis toont hoe snel het callcenter groeide en aan belang won: "Er wordt heel veel gebeld en elke situatie is anders. Soms zijn het ware sociale drama's, dan weer iets grappigs,

soms... is de nonchalance zo groot dat het ergerlijk wordt... De gesprekken zijn diep menselijk. En ja, er wordt heel veel gebeld maar je moet de nodige tijd nemen om te luisteren, om te reageren. Soms is gewoon luisteren genoeg. Naarmate de weken verstrijken, worden de vragen precieser, er wordt ook meer gebeld en sommige mensen herkennen mekaar. Tussen ons allen is een mooie symbiose ontstaan. Een solidaire."

OPROEP AAN VRIJWILLIGERS

Parallel aan dit initiatief werd een online formulier aangemaakt om vrijwilligers te vinden die hun bureaus willen helpen. "We hebben heel snel gereageerd omdat we zeker wilden deelnemen aan de solidariteitsbeweging", legt Lola uit, die de leiding heeft over het vrijwilligersteam. "We hebben een oproep gedaan aan zowel de burgers, als aan het gemeentepersoneel om een databank op te zetten en alleenstaande personen te helpen. In een paar dagen tijd hadden we al meer dan 350 vrijwilligers. 0800 kon van start gaan! Iedereen was laaiend enthousiast! Het hele gemeentelijke grondgebied was afgedekt en sommige vrijwilligers hoefden niet eens





te worden ingeschakeld. In sommige delen van de gemeente werd de hulp georganiseerd door de buurtcomités."

De solidariteit is snel tot stand gekomen, er werden banden gesmeed. Vervolgens werd de telefooncentrale overbodig want alles verliep direct tussen de hulpverleners en zij die hulp wensten.

OM JEZELF EN ANDEREN TE BESCHERMEN: MASKERS MAKEN

In het vrijwilligersteam werken gemeentelijke medewerkers en bewoners zij aan zij om stoffen maskers te maken en te verdelen. Men heeft stof, garen en elastiek nodig; er moeten patronen worden gemaakt, aanwijzingen worden gegeven, stoffen moeten worden voorgesneden; vrijwillige naaisters naaien de maskers, in verschillende maten. Anderen, meestal gemeentemedewerkers gaan de maskers uitdelen. Prioriteit wordt gegeven aan mensen die ouder zijn dan 65 jaar of die risicoperson zijn. Zo komen 2300 maskers tot stand! Een prachtig gebaar van vrijgevigheid, waarbij niemand tijd noch moeite spaart, een gebaar recht uit het hart! Tal van gemeentelijke medewerkers kregen een nieuwe rol toebedeeld: de conciërge, architecten, de verantwoordelijke voor de dienst Transitie, de dienst Participatie, de mensen die aan het loket van de dienst Bevolking werken, van de diensten Onderwijs en Milieu, buurthuizen, enz.

Raphaëla, ingenieur-architect, is één van de eersten die zich als vrijwilliger heeft aangemeld: "Ik heb me ingeschreven. Mij werd gevraagd om boodschappen te doen (supermarkt, apotheek), de

maskers te leveren die door de vrijwillige naaisters zijn gemaakt en de stof voor de naaisters te knippen (en de te knippen stoffen te leveren en de voorgesneden maskers en de maskers zelf te gaan halen). Ik heb veel positieve feedback gekregen van buurtbewoners, o.a. van een verpleegster aan wie ik een masker heb afgeleverd dat zij tijdens haar pauze kon dragen. Ze was zo blij dat ze een herbruikbaar masker had om zichzelf te beschermen als ze niet bij een patiënt was. Ik voelde mij echt nuttig toen!"

Chloe is één van de coördinatoren van dit project. "Ik ben er erg trots op dat ik heb deelgenomen aan dit enorme menselijke avontuur en ik kijk met fierheid terug op onze genereuze aanpak vanaf de eerste dag van de aankondiging van het dreigende gevaar van Covid. Ik herinner me de schrik en de angst bij de afkondiging van de lockdown, bij de bekendmaking van het dagelijkse dodental, de verbijstering bij het zien van angstaanjagende beelden van de patiënten op de spoedafdeling, de ontsteltenis van onze artsen en verzorgend personeel... We hebben dit alles van ons afgeschoven en ons geconcentreerd op de mogelijkheden, op onze wapens om te vechten: onze scharen en naalden, onze naaimachines, om ons in het avontuur te storten en ons niet te laten verlammen door machteloosheid. Zorg voor jezelf en anderen is het motto dat we bijna overal lezen. Ik ben blij dat een schare van ambtenaren, vrijwilligers en naaisters samen deze boodschap van solidariteit en welwillendheid zo goed hebben uitgedragen en belichaamd. Vive la vie!"

GRATIS MASKERS UITDELEN AAN DE BEVOLKING

En dan ontstaat een idee, een vrijgevig idee: twee gratis mondkmaskers aanbieden voor alle inwoners vanaf 6 jaar. Er is echter een schreeuwend tekort aan maskers terwijl deze nu net zekerheid voor zichzelf en voor anderen bieden. De gemeente neemt een risico: waar moet je ze bestellen als je zeker wil zijn dat ze conform zijn, worden ze binnen een redelijke termijn geleverd? We hebben allemaal de problemen van de federale overheid gevolgd. We moeten voorzichtig zijn. Er wordt beslist de aanbesteding over twee leveranciers te verdelen. 25.000 maskers worden in een recordtijd geleverd. Dit doet bijkomende vragen rijzen: moeten we dit al communiceren zolang we geen zekerheid hebben? Hoe krijgen we de maskers bij de bevolking: per post, van deur tot deur, komen de bewoners ze halen? Wie kan ze bezorgen? Er wordt beslist om ze onder enveloppe te laten uitdelen door het personeel van de gemeente, hetzij op vrijwillige basis, hetzij teruggeroepen omdat ze niet-essentiële missies uitvoeren. In een minimum van tijd wordt een heel logistiek systeem opgezet.

Er worden tientallen gemeentelijke ambtenaren opgeroepen om de maskers in enveloppes te steken en uit te delen. Ze komen uit alle diensten: arbeiders, secretaresses, personeel van de dienst Administratieve boetes, van de academies... Dit vormt eens temeer de gelegenheid om te leren samenwerken, en mekaar te leren kennen. Sommigen zijn blij om uit hun 'kot' te komen. Het enthousiasme is groot en evenaart de verwachtingen van de bewoners. In een week tijd wordt het werk gedaan. Iedereen is tevreden: de bewoners en niet in het minst de betrokken teams die onder woorden van lof en dankbetuigingen worden bedolven.

DE RELATIES VERSTERKEN

Het jeugdhuis doet het op zijn manier en plaatst livestreams op Instagram om zo contact te houden met het publiek. Daarnaast willen zij zich aansluiten bij de op gang komende solidariteitsbeweging en delen folders rond.

In de academiën gaan de lessen online. Kunst blijft in deze crisisperiode belangrijker dan ooit. Studenten moeten worden aangemoedigd om te blijven oefenen op hun instrument, te tekenen,

te creëren. Videobeelden blijven in- en uitstromen. Er vinden veel uitwisselingen plaats ook al zijn die virtueel.

In het cultureel centrum zijn alle activiteiten volledig stilgelegd, maar dat geldt niet voor de contacten. "We moesten het pand overhaast verlaten en sluiten," legt Virgine, de directrice, uit. "Maar de telefoonlijn is altijd open geweest en vormde een permanente schakel gedurende de hele periode van de lockdown. Het publiek belde ons op om nieuws te krijgen en ook om over deze nooit eerder geziene situatie van gedachten te wisselen." Ook hier is kunst de virtuele toer opgegaan. De leden van de verschillende ateliers blijven met elkaar in contact via WhatsApp, Zoom of Messenger. Via het project "Des Capsules et Vous" (zie p.31) worden de inwoners opgeroepen om kleine video's te maken...

Op de dienst Preventie wordt alles in het werk gesteld om in contact te blijven met het publiek. Het CEFAS heeft de familiegesprekken of praatgroepen via Skype voortgezet. De buurthuizen bellen naar de vrijwilligers, de gezinnen, alleen maar om eens te horen hoe het gaat en hoe ze deze bijzondere periode doorkomen. De schoolantenne volgt een dertigtal gezinnen op om te vermijden dat de kinderen schoolmoe zouden worden en afhaken. "We wilden eens kijken hoe het gaat, zien of de leerlingen erin slagen om voor school te werken en of de ouders hen wel kunnen begeleiden. We stelden vast dat er een grote digitale kloof bestaat en dat een aantal van de

moeders met wie we in contact kwamen het niet meer zagen zitten. Naar aanleiding daarvan werd een online steungroep van 8 moeders opgezet. Een groep waar ze in vertrouwen, ideeën kunnen uitwisselen en beetje bij beetje manieren kunnen vinden om het dagelijkse leven in goede banen te leiden terwijl ze toezicht houden op het schoolwerk van de kinderen."

Laten we evenmin het buitengewone werk van de zorgverleners van de Seniorenresidentie van het OCMW niet vergeten. Er werd ook meer beroep gedaan op de werknemers van de vzw Vivre Chez Soi om maaltijden aan huis te leveren bij de meest kwetsbare bewoners.

EN DAARNA?

We hadden nog nooit zo'n situatie meegemaakt en het gaat om een ernstige crisis. Mensen sterven, we kennen collega's die waren getroffen... Dit alles motiveerde ons om deze acties te ondernemen en nog meer hulp en steun te geven. Voor het gemeentebestuur was dit een nieuwe manier van werken, samenwerken, aan een gemeenschappelijk project. De 'muren' tussen de diensten moesten worden afgebroken, we leerden een andere kant van de mensen kennen... "Het was een mooi gebaar van solidariteit", herinnert Lola zich. "Totaal onverwachts en op transversale manier projecten tot stand brengen met gekende en nieuwe collega's als antwoord op reële noden, is iets wat je trots maakt en waardoor je je nuttig voelt." Sophie zal ervan onthouden:

"Hoe nuttig de transversale vaardigheden van de gemeentelijke medewerkers in geval van crisis gebleken zijn en ook de mooie ervaringen op menselijk vlak."

Beetje bij beetje hebben we onze gewoontes weer opgepakt. Er zijn opnieuw markten, de sportclubs hebben hun activiteiten hervat, het zwembad en de bibliotheken zijn open, het cultureel centrum en de scholen bereiden zich voor op het nieuwe schooljaar...

De ambtenaren keren terug naar het gemeentehuis, dat voorlopig enkel na afspraak toegankelijk blijft. De meesten zijn blij dat ze hun "gewoontes" terug kunnen oppakken. Zij beseffen dat ze zich nuttig hebben gemaakt en zijn blij dat ze nieuwe banden met hun collega's hebben aangeknoopt. Het vertrouwen in de openbare dienst is groter dan ooit. "Het personeel dat heeft kunnen deelnemen aan de solidariteitsacties en nu terugkeert, reageert positief", aldus Anne, directrice Human Resources. "Ze hebben opnieuw ontdekt waarom er ervoor gekozen hebben om in de sector van de openbare dienstverlening te werken: om dienst te verlenen."

Caroline besluit als volgt: "Ik denk dat het voor ons misschien nog te vroeg is om de ingrijpende veranderingen te meten die deze periode voor ons allemaal heeft gehad. Het heeft ons wellicht tot de essentie teruggebracht. Ik denk ook dat de bevolking heeft kunnen zien dat er een permanentie is en wat de continuïteit van de menselijke acties in crisissituaties kan betekenen. En dat is onbetaalbaar!"

Het lijkt geen twijfel dat de banden die tijdens de crisis tussen de diensten ontstaan zijn alsook de transversale aanpak, positieve uitwerkingen op de goede werking van de administratie hebben. "Elk crisismanagement is een uniek model in termen van samenwerking en creativiteit", aldus Fabienne, verantwoordelijke voor de noodplanning; "en een succesvol management versterkt niet alleen het vertrouwen van de burgers in hun bestuur, maar ook het vertrouwen van het bestuur in zijn medewerkers."



EXPO

Artistes de Watermael-Boitsfort
Kunstenaars van Watermaal-Bosvoorde

ICI HEMELS

Salons de la Maison Haute
Salons van het Hooghuis
place Antoine Gilsonplein
Bruxelles 1170 Brussel

05-20 sept 20

mercredi > samedi 13:00-18:00 & dimanche 10:00-18:00
woensdag > zaterdag 13:00-18:00 & zondag 10:00-18:00

1170 - Commune de Watermaal-Boitsfort, N.A. Gilson 1 - Donsk-Sourulava - Houtum - 1170 - 1170



Vivre ensemble / Samen leven

Une nouvelle agora sportive !

Depuis le mois de juillet, nos ados peuvent se défouler à la nouvelle agora sportive située avenue Georges Benoidt. Celle-ci regroupe un terrain multisport en revêtement synthétique, un espace de street workout (discipline à mi-chemin entre la gymnastique et la musculation), un terrain de basket et une table de ping-pong. Un auvent permet de s'abriter en cas de pluie. Des activités seront encadrées par un animateur certifié deux heures par semaine. La Commune renforce ainsi l'offre de terrains de sport en accès libre et gratuit pour les jeunes et moins jeunes. Rappelons ici que ce projet est l'aboutissement d'un processus participatif avec les jeunes du quartier et la Maison des Jeunes. Deux réunions ont permis de faire évoluer le projet en fonction de leurs remarques (importance de l'éclairage, disposition du terrain, placement de modules d'entraînement...) et ainsi pouvoir répondre au mieux à leurs attentes.

Depuis son ouverture, le terrain ne désemplit pas, montrant l'importance de l'aménagement de ces terrains de jeux et de rencontres dans l'espace public.

Een nieuw sportveld!

Sinds juli kunnen onze tieners zich uitleven op de nieuwe sportagora gelegen aan de Georges Benoidtlaan. Deze bestaat uit een multi-sportveld met synthetische ondergrond, een ruimte voor straattraining (een discipline tussen gymnastiek en krachttraining), een basketbalveld en een pingpongtafel. Als het regent, kan men onder een luifel gaan schuilen. De activiteiten duren twee uur en verlopen onder begeleiding van een erkend animator.

Dit kadert in het project van de gemeente om meer vrij toegankelijke sportterreinen in open lucht voor jong en oud aan te leggen.

Ter herinnering : dit project is het resultaat van een participatief proces met de jongeren uit de wijk en uit het Jeugdhuis. Twee vergaderingen volstonden om het project te laten evolueren in functie van hun opmerkingen zoals het belang van een goede verlichting, de ligging van het terrein, het plaatsen van trainingstoestellen... Kwestie van beter hun verwachtingen in te lossen. Sinds de opening is het terrein steeds volzet wat wel degelijk aantoont dat de aanleg van speelpleinen en de ontmoetingen op de openbare ruimte belangrijk zijn.



Nouveaux espaces de rencontre

La Covid-19 nous a appris à revoir nos distances, à se réunir via des conférences virtuelles, à rester chez soi. Avec le déconfinement, nous avons tous pris plaisir à nous retrouver, même avec la distance physique, à sortir. L'homme est un être social, indéniablement.

Tirant des leçons de cette expérience, la Commune a voulu favoriser les rencontres au grand air, tout en maintenant une distance physique. Ainsi ont été aménagés des lieux de réunion en différents endroits de l'espace public.

Près de la place Gilson, dans la pelouse de la Maison Haute, des pierres attendent les employés communaux ou les habitants pour une réunion ou un moment de partage. Sur le square des Archiducs et dans le kiosque (en cas de pluie), des morceaux de troncs d'arbre, répartis en cercle, favorisent des moments de convivialité comme un apéritif entre les riverains par exemple.

Des lieux qui ne demandent qu'à être investis ! Profitez-en !

Nieuwe ontmoetingsplaatsen

Covid-19 heeft ons geleerd om afstand te houden, om elkaar virtueel te ontmoeten, om thuis te blijven. Met de versoepelingsmaatregelen hebben we allen weer leren genieten van het samenkomen - zelfs al moeten we fysieke afstand houden - en van het uitgaan. Een ding is zeker: de mens is een sociaal wezen.

De gemeente heeft uit deze ervaring geleerd en wil ontmoetingen in open lucht - met behoud van een fysieke afstand - aanmoedigen. Er werden ontmoetingsplaatsen her en der op de openbare ruimte ingericht.

In de buurt van het Gilsonplein, op het grasveld van het Hooghuis liggen stenen te wachten op gemeentelijke medewerkers of bewoners. Op het Aartshertogensquare en bij de kiosk (voor als het regent) werden boomstronken in een cirkel gelegd. Misschien best leuk om hier een aperitiefje met de burens te houden.

Deze plekken wachten op u! Maak er het beste van!

FAMILY DAY
place **KEYM** plein

Sa-Za **12**
14:00-22:00
SEPT

Watermael-Boitsfort
Watermaal-Bosvoorde

LA VÈNÈRE

KEYM

m
mémoire vive

WABO



**Jamais le temps ?
Pensez aux titres-services !**

Toujours une agence Acélya près de chez vous !

Agence Schaerbeek : 02/732 32 25
Agence Uccle : 02/374 74 08
Agence Watermael-Boitsfort : 02/673 75 05

Pour plus d'infos, retrouvez-nous sur notre site www.acelya.be

Acélya
coopérative à finalité sociale

info@acelya.be



Emmanuel Ghorain
Funérarium Le Paisible - De Vreedzame
Funérailles - Begrafenissen

Crémation - Crematie - Monuments - Grafsteen

Déclaration, démarches, transfert, funérarium,
Soins post mortem, reconstitution, thanatopraxie,

Nécrologie, faire-part, remerciements,
souvenirs avec ou sans photo,
Toute cérémonie : religieuse ou civile,
Contrat anticipatif via assurance ou votre banque,
Fleurs, monuments, articles funéraires.....

24 H / 24 Tél. : 02 660 59 99

www.emmanuelghorain.be

Bureau : Rue du Buis, 47B - Watermael-Boitsfort

Devis gratuit sur simple appel téléphonique

Transition / Transitie

Créons ensemble la transition sur Watermael-Boitsfort

Watermael-Boitsfort foisonne d'initiatives et de nombreux habitants s'investissent dans différents projets durables sur le territoire communal. Une première rencontre a eu lieu en janvier permettant de faire un premier tour de table et de faire connaissance. Avec un leitmotiv commun : adapter notre mode de vie pour allier partage équitable et durabilité. Par notre manière de nous nourrir, de produire et de consommer, de nous loger ou de nous déplacer, nous avons un impact sur les sols, l'air, l'eau, la biodiversité et le climat et donc sur nos conditions de vie, ici ou ailleurs. Nous pouvons, chacun d'où nous sommes, adopter des comportements et des pratiques qui ne mettent pas en péril les conditions d'une bonne vie sur terre.

Se rencontrer régulièrement permet à chacun, en son nom ou via une activité associative ou professionnelle, de partager des expériences, venir aux nouvelles et aux idées, se relier, créer un maillage, une convergence des alternatives, et d'agir concrètement !

Afin de continuer notre réflexion et la co-construction de projets en lien avec la transition (alimentation, exil, mobilité, gaspillage, transmission...) un moment est prévu chaque dernier lundi des mois impairs, soit les :

- 28 septembre 2020
- 30 novembre 2020

Cette initiative est proposée en collaboration avec La Vénerie, dans le cadre du cycle Respire. L'accueil se fera dès 19h, pour débiter de manière plus 'studieuse' à 19h30, au Delvaux (3 rue Gratès).

Venez avec vos idées, vos envies et vos voisins et amis !

Le bar sera ouvert, n'hésitez pas à venir avec votre casse-croute.

Infos :

service Transition
transition@wb1170.brussels
T.02.674.75.80
(N'hésitez pas à envoyer un mail si vous désirez faire partie de la newsletter/listing).

Samen voor de transitie in Watermaal-Bosvoorde

In januari 2020 kwam na een aantal ontmoetingen een groepje van burgers tot stand die eenzelfde leitmotiv delen: een andere levensstijl die delen en duurzaamheid verenigt. Ieder van hen wil zich inzetten voor transitie in onze gemeente.

We hebben invloed op de manier waarop we eten, produceren en consumeren, ons huisvesten of voortbewegen op de grond, in de lucht en op het water, op de biodiversiteit en het klimaat. Daarom moet de hele mensheid, en ook onze gemeente haar handelswijzen gedrag dusdanig afstemmen dat de voorwaarden voor een goed leven op aarde niet in het gedrang komen.

Door regelmatig te vergaderen kan iedereen, in eigen naam of via een vereniging, ervaringen en nieuwtjes delen, ideeën aanbrengen ... Maar ook contacten leggen, een netwerk creëren, een synergie tot stand brengen, alternatieven laten samenvloeien en concrete acties ondernemen!

Elke laatste donderdag van de oneven maanden komen we samen en denken na over transitiegerichte projecten (voeding, ballingschap, mobiliteit, afval, transitie ...) en hoe we deze samen tot stand kunnen brengen.

- 28 september 2020
- 30 november 2020

Dit initiatief wordt u in samenwerking met La Vénerie en in het kader van de cyclus 'Adem' aangeboden. Onthaal vanaf 19 uur en start van de kernvergadering om 19.30 uur in Delvaux, Gratèsstraat 3.

Kom met uw ideeën, uw wensen, uw burens en uw vrienden!

De bar zal open zijn voor drankjes, breng indien gewenst gerust een hapje mee.

Info :

dienst Transitie
transitie@wb1170.brussels
T.02.674.75.80
(Stuur een mailtje als u graag de nieuwsbrief ontvangt).



**NETTOYAGE À SEC
ÉCOLOGIQUE
BLANCHISSERIE
DE HAUTE QUALITÉ**

Blanchisserie & Nettoyage à sec

la petite Suisse

Depuis 1905

EXPERT
CHEMISE
☆☆☆

Rue du Roitelet, 4 -1170 Watermael-Boitsfort • Chaussée de Boondael, 386 -1050 Ixelles
Tél.: 02 648 67 61 • petitesuissewskynet.be • www.blanchisserie-petite-suisse.be



Propreté / Netheid

Adoptez, vous aussi, les poubelles rigides : elles sont gratuites !

Les sacs poubelles sont souvent éventrés par les animaux (corneilles et renards) durant la nuit. Pour y remédier, de nombreux habitants utilisent déjà des poubelles rigides noires (pour la collecte des sacs blancs) et orange (pour les déchets alimentaires, sacs orange). Désormais, pour aider à garder les rues propres et pour soulager le service de la Propreté, **l'usage de poubelles rigides est obligatoire** chaque fois que les sacs contiennent des déchets alimentaires.

Aurélie et Alexandre, deux agents du service de Prévention-Propreté avertiront les habitants des nouvelles dispositions prises par la Commune. Pour que tous les ménages

s'équipent le plus rapidement possible, celle-ci met gratuitement à leur disposition une poubelle rigide noire (80L) et une poubelle orange (30L) par adresse. Une dérogation pourra être accordée de manière exceptionnelle dans les cas où l'usage de la poubelle rigide est trop compliqué (logement exigu, à l'étage, état de santé de l'occupant...).



Aurélie et Alexandre, les 2 responsables du service de la Prévention Propreté
Aurélie en Alexandre, de 2 verantwoordelijken van de dienst Preventie - Openbare Netheid

Ces poubelles sont disponibles à la maison communale (place Antoine Gilson 1) dans le local situé à gauche du grand escalier extérieur (entrée côté tram) :

- tous les mercredis de 13h à 16h ;
- tous les vendredis de 8h à 11h ;
- les premiers samedis du mois de 12h à 16h, dans votre quartier. Prochaines distributions :
 - 5 septembre - place Keym ;
 - 3 octobre - Dries, devant la maison de quartier ;
 - 7 novembre - square des Archiducs ;
 - 5 décembre - Coin du Balai, lieu exact à confirmer.

Infos :

service Prévention-Propreté
proprete@wb1170.brussels
T. 02.674.74.78

Kies voor stevige vuilbakken; deze zijn gratis !

Afvalzakken worden 's nachts vaak opengereten door dieren (kraaien en vossen). Om dit te verhelpen, kozen veel inwoners al voor stevige zwarte (voor de ophaling van de witte zakken) en oranje vuilbakken (voor voedselafval, oranje zakken). Om de straten proper te houden en het werk van de dienst Openbare Netheid te vergemakkelijken, is het **gebruik van stevige vuilbakken verplicht** wanneer de zakken voedselafval bevatten.

Aurélie en Alexandre, twee agenten van de dienst Preventie-Openbare Netheid, zullen de inwoners op de hoogte brengen van de nieuwe maatregelen die de gemeente

heeft getroffen. Voor een snelle dienstverlening aan elk gezin, stelt de gemeente per adres gratis één stevige zwarte vuilbak (80L) en één oranje vuilbak (30L) ter beschikking. Vrijstelling wordt uitzonderlijk toegekend indien het gebruik van deze stevige vuilbak te moeilijk is (kleine woning, bovenverdiep, gezondheids-toestand van de bewoner ...).

Deze vuilbakken zijn beschikbaar op het gemeentehuis (Antoine Gilsonplein 1) in het lokaal links van de grote buitentrapp (ingang aan de kant van de tram):

- Elke woensdag van 13 u tot 16 u;
- Elke vrijdag van 8 u tot 11 u ;
- Elke eerste zaterdag van de maand van 12 u tot 16 u, in uw wijk op volgende data:
 - 5 september - Keymplein;
 - 3 oktober - Dries, voor het buurthuis;
 - 7 november - Aartshertogenwijk ;
 - 5 december - Bezemhoek, op nog te bepalen locatie.

Info:

dienst Preventie - Openbare Netheid
netheid@wb1170.brussels
T. 02.674.74.78



SOLDES SOLDES SOLDES SOLDES SOLDES SOLDES SOLDES SOLDES SOLDES SOLDES



MARIE-BETH : UN CHARME À VIVRE

Canapés : cuir, tissu, micro-fibre • Meubles : classique et contemporain • Merisier de France • Bibliothèques • Décoration • Tableaux • Luminaires • Stores et tentures : sur mesure
Chambres, literie et dressing • Tapis et tissus

321, Chaussée de Louvain - 1932 Woluwé-St-Etienne

Parking privé - ouvert du lundi au samedi de 10h00 à 18h30
tél : 02/771 15 11 - www.marie-beth.com - info@marie-beth.com

Mobiliteit

NOUVELLES RUES CYCLABLES

Une rue cyclable est une rue où les cyclistes sont les utilisateurs les plus importants, mais où les véhicules motorisés sont aussi autorisés. Ils y sont « l'hôte ». Dans une rue cyclable, les voitures ne peuvent pas dépasser les cyclistes. La vitesse maximale autorisée est de 30 km/h.

Dans le cadre des mesures de déconfinement et pour faciliter l'usage du vélo, la Commune a décidé de donner le statut de « rues cyclables » aux rues suivantes :

- la rue de la Venerie et son prolongement rue Middelbourg. La priorité aux cyclistes y est donnée dans un seul sens à partir du rond-point Wiener vers la forêt. Par contre, une bande rouge dessinée sur le sol invite tout cycliste venant du Coin du Balai via la chaussée de La Hulpe à se diriger vers l'avenue Solvay ; le sens unique limité (SUL) s'arrêtant à la rue Middelbourg ;
- la rue Théophile Vander Elst (portion depuis Keym) ;
- les avenues Vander Swaelmen et Ramier ;
- la rue François Ruytinx ;
- la rue de l'Arbalète (depuis le rond-point des Trois Tilleuls jusqu'à l'avenue Emile Van Becelaere).



20 BOXES À VÉLO SUPPLÉMENTAIRES !

Depuis 2013, la Commune de Watermael-Boitsfort a installé des boxes permettant le stationnement sécurisé de longue durée des vélos.

Dans le cadre du budget 2020, la Commune vient de valider l'installation de 20 boxes à vélos ; la mise en œuvre se fera sur une durée d'un an. Le choix des lieux d'implantation est basé sur les demandes des habitants faites à CycloParking en charge de la gestion du stationnement des vélos sécurisés sur la commune.

Toute demande d'abonnement ou d'installation de nouvelles boxes à vélo dans votre quartier peut donc désormais être faite sur www.cycloparking.org, cycloparking@cyflo.org ou 02.414.03.00.

Pour plus d'information, vous pouvez vous adresser au service de la Mobilité de la commune (mobilite@wb1170.brussels - T. 02.674.74.32)

DE NOUVEAUX ARCEAUX VÉLO !

En juillet 2019, la Commune lançait, en partenariat avec le Gracq (groupe de cyclistes quotidiens) une enquête auprès des habitants pour connaître leurs besoins en matière de stationnement vélo, sur l'ensemble du territoire communal.

Watermael-Boitsfort souhaite ainsi renforcer l'usage du vélo sur la commune en ajoutant des arceaux adaptés au stationnement.

Les habitants ont été nombreux à répondre à l'appel et l'enquête s'est clôturée en début de cette année. Sur base d'une septantaine de demandes, la Commune a décidé de poser 230 nouveaux arceaux sur son territoire. Leur localisation a donc bel et bien été définie par les cyclistes et pour les cyclistes ! Visibilité, proximité et accessibilité ont été au centre des critères pour choisir les meilleurs emplacements ! La plupart des arceaux seront donc placés près des zones commerciales ou de services au public (supermarchés, écoles, centres culturels et sportifs).

Un coup de pouce supplémentaire pour la mobilité douce !

ZONES RÉSIDENTIELLES

Une zone résidentielle désigne une zone urbaine appartenant à un quartier où l'habitat est la fonction prépondérante et où l'espace public est conçu pour être partagé dans la perspective d'une véritable coexistence des différentes catégories d'usagers. Les piétons y sont prioritaires et les jeux d'enfants autorisés. La vitesse est limitée à 20 km/h.

Différentes artères communales ont été transformées en rues résidentielles : rue de l'Hospice communal, drève des Tumuli et drève du Comte.

BORNE DE RÉPARATION VÉLO

Une borne de réparation vélo vient d'être installée boulevard du Souverain, le long de la piste cyclable, près du rond-point Wiener. Elle est disponible pour tous les cyclistes qui souhaitent faire des petites réparations ou des réglages sur leur parcours.

C'est la première d'une série car la Commune a répondu à un appel à projet de Bruxelles Mobilité et espère en placer cinq sur son territoire.

Chaque borne est protégée par une serrure « caddy » qui s'ouvre à l'aide d'une pièce de monnaie. À l'intérieur, on y trouve un tournevis cruciforme et un plat, une clé à molette, une clé plate de 8x10mm et une de 13x15mm, un jeu de clés hexagonales et des leviers de pneus. En somme : les indispensables pour régler ou réparer son vélo.

À la station, on pourra démonter ses roues, monter ou descendre sa selle ou encore resserrer ses freins. Pour toute personne qui désire en savoir plus sur la manière de réparer son vélo, la borne est munie d'un code QR avec des liens internet vers des instructions de réparation.

TERRASSES HORECA

Suite à la crise Covid-19, la Commune a souhaité soutenir les activités Horeca et autoriser les établissements à étendre leur terrasse ou à en créer une. Leur donner plus de place permet d'accueillir la clientèle dans le respect des règles de distanciation à l'extérieur du commerce. Quitte à empiéter un peu sur les places de parking. Cette autorisation est valable jusqu'au 31 octobre.

Mobiliteit

NIEUWE FIETSSTRATEN

Een fietsstraat is een straat waar fietsers de belangrijkste gebruikers zijn, maar waar ook gemotoriseerde voertuigen zijn toegestaan. Zij zijn er gast. In een fietsstraat mogen auto's de fietsers niet inhalen. De toegestane maximumsnelheid is 30 km/u.

In het kader van de versoepelingsmaatregelen en ook om het fietsen aan te moedigen, besliste de gemeente om van volgende straten fietsstraten te maken:

- de Jachtstraat en zijn verlengde de Middelburgstraat. Fietsers krijgen voorrang in één rijrichting vanaf het Wienerplein in de richting van het bos. Komt u daarentegen uit de Bezemhoek, dan wordt u via een rode strook op de grond via de Terhulpsesteenweg richting Solvay geleid. Het beperkt eenrichtingsverkeer (BEV) stopt aan de Middelburgstraat;
- de Vander Elststraat;
- de Vander Swaelmen- en Bosduiflaan;
- de Ruytinxstraat;
- de Kruisboogslaan.



20 BIJKOMENDE FIETSENBOXEN!

In 2013 begon de gemeente Watermaal-Bosvoorde fietsboxen te installeren voor het veilig en langdurig stallen van fietsen.

In het kader van de begroting voor 2020 heeft de gemeente zojuist de installatie van 20 fietsboxen goedgekeurd die over een periode van een jaar zullen worden geplaatst. De locaties werden gekozen op basis van de verzoeken die de bewoners aan CycloParking richtten. CycloParking is verantwoordelijk voor het beheer van de beveiligde fietsboxen in de gemeente. Elke aanvraag voor een abonnement of de installatie van nieuwe fietsboxen in uw buurt kunnen gebeuren via www.cycloparking.org, cycloparking@cyflo.org of 02.414.03.00.

Meer info bij de dienst Mobiliteit van de gemeente (mobiliteit@wb1170.brussels - T. 02.674.74.32)

NIEUWE FIETSENBEUGELS !

In juli 2019 lanceerde de gemeente, in samenwerking met de fietstersbond Gracq een enquête onder de bewoners om te weten welke fietsparkings zij in de gemeente wensten.

Watermaal-Bosvoorde wil via de plaatsing van aangepaste fietsbeugels het fietsen in de gemeente bevorderen.

Heel veel bewoners reageerden op de oproep en de enquête werd in het begin van 2020 afgerond. Op basis van een zeventigtal verzoeken en met de steun van de Gracq besliste de gemeente 230 nieuwe beugels op haar grondgebied te installeren. Hun locatie werd dus inderdaad bepaald door en voor fietsers! Zichtbaarheid, nabijheid en toegankelijkheid stonden centraal bij de keuze van de beste locaties! De meeste beugels zullen dan ook in de directe nabijheid van winkelcentra of plaatsen van openbare dienstverlening zoals supermarkten, scholen, culturele en sportcentra... worden geplaatst.

Een extra stimulans voor zachte mobiliteit!

WOONERVEN

Onlangs werden verschillende gemeentelijke aders omgevormd tot woonstraten: Gemeentelijke Godshuisstraat, Tumuliweg en Gravendreef.

Een woonerf verwijst naar een stedelijke zone die behoort tot een wijk waar wonen de belangrijkste functie is en waar de openbare ruimte is ontworpen om te worden gedeeld met het oog op een echt samenleven van verschillende categorieën van gebruikers. Voetgangers hebben voorrang en kinderspelen zijn toegestaan. De maximumsnelheid bedraagt 20 km/u.

FIETSHERSTELPAAL

Langs het fietspad op de Vorstlaan dichtbij de rotonde van Wiener werd de eerste herstelpaal voor fietsen geïnstalleerd. Hier kunnen fietsers terecht voor kleine reparaties of aanpassingen aan hun fiets.

Dit is de eerste fietsherstelpaal van een reeks van vijf omdat de gemeente heeft gereageerd op een oproep tot het indienen van projecten van Brussel Mobiliteit. De gemeente hoopt er binnen afzienbare tijd vijf op haar grondgebied te kunnen plaatsen.

Elke herstelpaal is uitgerust met een muntslot dat net zoals bij een winkelkast met een muntstuk kan worden geopend. Binnenin bevindt zich een kruiskop- en een platkopschroevendraaier, een moersleutel en twee platte sleutels van 8x10mm en van 13x15mm, een set inbussleutels en bandenlichters. Kortom: het belangrijkste gereedschap om aan je fiets te sleutelen.

Aan de herstelpaal kan je wielen demonteren, je zadel hoger of lager zetten of zelfs de remmen aanspannen. Wie meer uitleg wil, kan de QR-code scannen en wordt doorverwezen naar internetlinks met uitleg voor herstellingen.

HORECA-TERRASSEN

Naar aanleiding van de Covid-19-crisis wilde de gemeente de horeca-activiteiten steunen en hen toestaan hun terras uit te breiden of er een aan te leggen. Meer ruimte betekent meer klanten met inachtneming van de social distancing. Ook al hebben we daardoor een beetje minder parkeerplaatsen. Deze maatregel blijft tot 31 oktober van kracht.

Budget participatif : les 12 projets choisis par les habitants

Le premier budget participatif a été lancé en décembre 2019, permettant aux habitants et aux associations de participer activement et concrètement à la vie de leur quartier. Nous avons reçu de nombreux projets qui ont, à leur tour, enthousiasmé un grand nombre d'habitants. Beaucoup d'entre eux ont participé au vote en mai, élisant 12 projets. Leur mise en œuvre s'étalera sur 2020 et 2021.

Pour la première fois à Watermael-Boitsfort, une partie du budget communal a été réservée pour des projets proposés par les citoyens. Après quatre rencontres qui avaient rassemblé plus de 220 personnes, une première étape de collecte d'idées avait permis d'identifier 66 projets (février 2020). Il y en avait pour tous les prix (de 107 euros à 35.000 euros), des idées simples et plus élaborées, des projets sérieux et d'autres beaucoup plus originaux et sortant des sentiers battus. Dans une deuxième phase (mars-avril 2020), les services communaux et le collège ont gardé 39 projets qui ont été estimés comme faisables sur un plan technique, et relevant des compétences de la Commune.

Malgré le contexte anxiogène lié à la crise sanitaire, la phase de vote en ligne (mai 2020) a été un vrai succès. En effet, 1099 personnes ont participé au vote, soit 5,5 % de l'électorat, et ce malgré un système informatique un peu ardu destiné à prévenir toute possibilité de fraude.

Les votes ont permis de départager les projets, les grands gagnants étant des projets qui favorisent le vivre ensemble et la protection de l'environnement : financements en soutien aux habitants qui hébergent des migrants, création de mini-forêts pour capturer

le CO₂, et organisation – dans certaines rues qui seront choisies avec les habitants concernés – de zones sans voiture les premiers dimanches du mois.

PROJETS SÉLECTIONNÉS : 2 projets « phares » (mis en œuvre par la Commune)

- Création de puits de CO₂ - reboisement des espaces disponibles [245 votes]
- Les premiers dimanches du mois sans voiture à Watermael-Boitsfort dans certaines rues qui seront choisies avec les habitants concernés [201 votes]

10 PROJETS « COUPS DE POUCE » (mis en œuvre par les proposant)

- Alimentation - Hygiène : soutien aux migrants et demandeurs d'asile [411 votes]
- Une commune hospitalière et des soins de santé de proximité [364 votes]
- Santé - Transports - Gaz/Elec : soutien aux migrants et demandeurs d'asile [362 votes]
- La Prairie-Verger du Rouge Gorge [333 votes]
- Panneaux poétiques [332 votes]
- Kosun : installation photovoltaïque sur la dalle de Boitsfort ou autre [264 votes]
- Disposer d'une grande salle pour des animations [222 votes]
- Une équipe de foot en salle à W-B ? Oui ça existe ! [205 votes]
- Des séances bien-être pour toutes et tous à Watermael-Boitsfort [183 votes]
- Philosophie pour toutes et tous (enfants, ados, adultes) [165 votes]

La mise en œuvre des projets débutera en 2020 et sera consultable sur wb1170.monopinion.belgium.be.



Participatiebudget : de burgers hebben 12 projecten gekozen!

Het eerste participatiebudget werd gelanceerd in december 2019, waardoor inwoners en verenigingen actief en concreet kunnen deelnemen aan het leven in hun wijk. We hebben heel wat projecten ontvangen die op hun beurt door tal van inwoners met veel enthousiasme werden onthaald. Velen hebben in mei deelgenomen aan de stemming, en uiteindelijk kwamen er twaalf projecten uit de bus waarvan de uitvoering al begonnen is!



Voor het eerst ging in Watermaal-Bosvoorde een deel van de gemeentebegroting naar burgerprojecten! Na vier bijeenkomsten met meer dan 220 deelnemers, werden in een eerste stap, de ideeenmarkten, uiteindelijk 66 projecten geïdentificeerd (februari 2020). De voorgestelde projecten waren heel divers: van kleinschalig of duurder (van 107 euro tot 35.000 euro) via eenvoudig uit te voeren of omvangrijker tot baanbrekend. Vaak ook heel origineel of onverwacht. In een tweede stap (maart-april 2020) hebben de gemeentediensten en het college 39 projecten weerhouden die technisch haalbaar werden geacht en binnen de bevoegdheid van de Gemeente vielen.

Ondanks de verontrustende omstandigheden veroorzaakt door de coronacrisis kende de volgende stap, het online stemmen (mei 2020) een groot succes. 1099 mensen (5,5 % van de kiezers) namen deel aan de stemming en dit ondanks een com-

putersysteem dat dusdanig tegen fraude beschermd is, dat het niet zo gebruiksvriendelijk werkte.

De stemmen wezen uit dat de voorkeur ging naar projecten die het samenleven en de milieubescherming bevorderen: financiering van inwoners die migranten huisvesten, het aanleggen van minibussen om CO₂ op te vangen, en het inrichten van een autovrije zondag (de eerste van de maand) in bepaalde straten die samen met de betrokken inwoners worden gekozen.

GEKOZEN PROJECTEN:

2 vlaggenschip-projecten (zullen worden uitgevoerd door de gemeente)

- Oprichting CO₂ - bronnen - herbebossing [245 stemmen]
- Autoloze zondag (1^{ste} zondag van de maand) in sommige straten in Watermaal-Bosvoorde in overleg met de straatbewoners [201 stemmen]

10 BOOSTPROJECTEN (zullen worden uitgevoerd door de initiatiefnemers) :

- "Voedsel - Hygiëne": steun voor migranten en asielzoekers [411 stemmen]
- Een gastvrije gemeente en lokale gezondheidszorg [364 stemmen]
- "Gezondheid - Vervoer - Gas/Elektriciteit": steun voor migranten en asielzoekers [362 stemmen]
- La Prairie-Verger du Rouge Gorge [333 stemmen]
- Poëtische panelen [332 stemmen]
- Kosun: installatie van zonnepanelen in Watermael-Bosvoorde [264 stemmen]
- Over een grote zaal beschikken voor animaties [222 stemmen]
- Een zaalvoetbalteam in W-B? Ja, het bestaat! [205 stemmen]
- Welzijn-sessies voor iedereen in Watermaal-Bosvoorde [183 stemmen]
- Filosofie voor allen (voor kinderen, tieners en volwassenen) [165 stemmen]

De uitvoering van de projecten zal in 2020 van start gaan en beschikbaar zijn op wb1170.mijnopinie.belgium.be

Seniors / Senioren

Conseil Consultatif des Aînés : appel à candidatures

Le Conseil consultatif communal des aînés (CCCA) se renouvelle tous les six ans ; 2020 marque une nouvelle échéance. Suite à un appel en février, plusieurs candidatures ont été validées mais doivent être complétées afin de respecter certains critères et équilibres (femme/homme, linguistique, quartier). Nous attendons ainsi les candidatures supplémentaires de :

- membres d'associations d'aînés (3 effectifs et 2 suppléants) ;
- néerlandophones (1 effectif et 1 suppléant) ;
- représentants de certains quartiers (Keym, cités-jardins, quartier RER) ;
- 5 hommes ou 6 femmes.

Le CCCA joue un rôle important pour les seniors de la commune. En effet, en réponse aux problématiques des seniors, il met en place une série d'actions concrètes, comme, par exemple, un guide des aînés, des cours d'informatique, plusieurs conférences, des tables de paroles... Il fait également partie du Comité Santé de la commune.

En cette période de crise sanitaire, les droits des aînés est une préoccupation qui se doit d'être défendue, le CCCA est effectivement un levier pour y arriver.

Vous correspondez aux critères et vous êtes intéressé(e) ?

Envoyez votre candidature avant le 15 septembre !

Conditions : avoir plus de 60 ans, être domicilié(e) dans la commune, jouir de vos droits civils et politiques et ne pas être titulaire d'un mandat politique.

La participation au CCCA représente en moyenne un investissement d'une matinée par mois. La possession d'un ordinateur et d'une adresse courriel est indispensable.

Vous pouvez obtenir le formulaire de candidature, le règlement du CCCA et les rapports d'activités au 02.676.16.26 ou via sociale@wb1170.brussels ou sur le site web rubrique « CCCA ».

Gemeentelijke Adviesraad voor Senioren : oproep voor nieuwe kandidaturen

Om de zes jaar wordt de gemeentelijke Adviesraad voor Senioren herkozen; in 2020 is het opnieuw zover.

Na een oproep in februari werden meerdere kandidaturen weerhouden maar een aantal criteria en een zeker evenwicht tussen man/vrouw, talen, wijk werd niet bereikt. Wij wachten nog op bijkomende kandidaturen van :

- leden van seniorenverenigingen (3 effectief en 2 plaatsvervangers);
- Nederlandstaligen (1 effectief en 1 vervangend lid)
- vertegenwoordigers uit sommige wijken (Keym, tuinwijken, GEN-wijk);
- 5 mannen of 6 vrouwen

De GAVS speelt een belangrijke rol voor de senioren van de gemeente. Als de senioren met problemen worden geconfronteerd, onderneemt de raad concrete acties. Zo kwam bijvoorbeeld de Seniorenwijzer tot stand, werden er computercursussen en verschillende conferenties georganiseerd, discussietafels... De GAVS zetelt ook in het gezondheidscomité van de gemeente.

Tijdens deze sanitaire crisis moeten de rechten van de senioren worden verdedigd, en de GAVS is inderdaad een hefboom hiervoor.

Voldoet u aan de criteria en bent u geïnteresseerd?

Stuur uw kandidatuur voor 15 september!

Voorwaarden: u moet ouder zijn dan 60 jaar, gedomicilieerd zijn in de gemeente, uw burgerlijke en politieke rechten genieten en geen politiek mandaat uitoefenen.

Deelname aan de GAVS betekent dat u gemiddeld één ochtend per maand moet vrijhouden. Daarnaast moet u een pc en een e-mailadres hebben.

U kunt het aanvraagformulier, het-reglement van de GAVS en de activiteitenverslagen aanvragen door te bellen naar 02.676.16.26 of via sociaal.leven@wb1170.brussels of op de website onder de rubriek " GAVS " .

Brasserie LE CHAPELIER FOU

Cuisine **Belgo-Italienne**

Café concert et dîner spectacle
Ouvert tous les jours de 11h à 22h
sans interruption

Conseillé de réserver

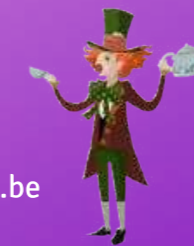
02 660 66 86

www.brasserie-lechapelierfou.be



Chaussée de la Hulpe, 190
b-1170 Watermael-Boifort

Ouvert
du mercredi au dimanche
de 11h00 à 22h00



Retrouvez TOUJOURS + D'ACTU

Avec **Fabrice Grosfilley**

DU LUNDI AU VENDREDI
DE 12H À 13H30

Proximus TV & Telenet canal 10
VOO & Orange TV canal 61
www.bx1.be

SUR
bx1

Médias de Bruxelles

[f](#) [i](#) [t](#) [v](#) [m](#) [p](#)



AU REPOS DES CHASSEURS



Une des plus belles
terrasses de Bruxelles à
l'Orée de la Forêt de Soignes

Banquet – Réception – Séminaires – Auberge
– Hôtel *** – Appartement Hôtel

Bientôt la chasse,
divers plats de
gibiers à plumes
et à poils

Menu
du chef
26,50€

Menu
du patron
43,50€

- Anguilles au vert
- Filet américain
- Asperges de Malines

Au Repos des Chasseurs
11 avenue Charle Albert
1170 Watermael-Boitsfort
02 660 46 72

www.au-repos-des-chasseurs.be

CICCIO BELLO



Une cuisine italienne
ensoleillée servie en
terrasse durant les
beaux jours.

Place Léopold Wiener
4- 1170 Watermael-Boitsfort
02 672 32 30

www.ciccibello.be

- ☑ Pizzas traditionnelles napolitaines
- ☑ Très bon rapport qualité prix
- ☑ Pizzas cuites au four traditionnel devant vous
- ☑ Un excellent lunch (entrée-plat) à 12,50 euros

Neem deel aan de
gemeentelijke
adviesraad voor
senioren



Participez au
Conseil Consultatif
Communal
des Aînés

KANDIDATUUR - CANDIDATURE : 15/09/2020

Donner de la visibilité aux artistes

Plusieurs galeries sont installées sur le territoire communal mettant l'art en valeur et offrant aux artistes contemporains, toute discipline confondue ou presque, une visibilité dont ils ont bien besoin. Une galerie, c'est aussi un lieu de rencontre avec l'art, une opportunité à saisir !

Certaines de ces galeries sont établies à Watermael-Boitsfort depuis bien longtemps comme la Galerie Verhaeren, fondée il y a plus de 20 ans pour mettre la photographie à l'honneur. Aujourd'hui, suite à un appel à projets, deux activités s'y côtoient. L'une du collectif, WB is LAB, voit la galerie comme un lieu de vie artistique, ouvert, participatif, mutualisé et dédié à la photo-sono-vidéographie. Au programme, dès septembre 2020 : des expositions, des ateliers, des formations, des rencontres, des bancs d'essai et des séances d'écoute. La seconde, portée par Alice Jones de l'Asbl Stems vise à promouvoir l'art de la photographie. De février à mai 2021, elle aidera de jeunes photographes belges et étrangers à se faire connaître et créera des échanges entre associations, centres culturels ou galeries.

Dédiée à l'art contemporain, la Louise DS Galerie, rue de l'Hospice communal, fêtera ses 20 ans cet automne. Plusieurs disciplines y sont accueillies : peinture, sculpture, gravure, photographie... Différents artistes tant de Boitsfort que de Belgique ou de différents pays d'Europe y sont régulièrement exposés. « *La galerie, lieu poétique où le temps s'arrête pour certains, lieu de surprise ou de découverte, sera toujours, malgré les foires et le web, le lieu de la rencontre avec l'œuvre : un face-à-face indispensable où la magie opère* », explique Sylvie Derumier, directrice de la galerie. En automne, elle accueillera l'exposition *Serial Girl* de Carine Mahy.



© Carine Mahy

Marie-Ange Boucher a ouvert sa galerie éponyme depuis trois ans et présente actuellement sa onzième exposition. Située avenue du Grand Forestier, on a pu y découvrir tant des artistes de Watermael-Boitsfort comme Petrus De Man (dessins) et Jephon de Villiers (sculptures-bois, matériaux naturels) que d'ailleurs : les peintres Robert Brandy (Luxembourg), Alain Winance (Tournai), Noëlle Koning (Braine-l'Alleud)... La dernière exposition en date s'intitulait *Dialogues en liberté*, confrontant des gravures sur bois de Frans Masereel (collection) avec des œuvres récentes d'artistes de la galerie de type narratif, figuratif, poétique.

Deux autres lieux accueillent aussi des expositions même si ce ne sont pas vraiment des galeries.

L'Espace Européen pour la Sculpture, fondé en 1989 à l'initiative de Simon du Chastel, a pour but de mieux faire connaître des artistes plasticiens des différents États membres de l'Union européenne. Chaque année, un artiste du pays qui exerce la présidence tournante du Conseil, investit ainsi le magnifique parc Tournay-Solvay, siège de l'association. Depuis sa création, plus de 30 expositions y ont été organisées accueillant plusieurs grands noms de l'art contemporain. C'est ainsi que Mauro Staccioli découvrit Watermael-Boitsfort et put y installer sa monumentale sculpture *Équilibre suspendu*, avenue de la Foresterie.

L'Atelier des Merisiers n'est pas vraiment une galerie mais plutôt un endroit (équipé comme une galerie, d'éclairage et de cimaises) mis à la disposition d'artistes qui désirent exposer leur travail pour un prix sympathique ou même parfois en échange d'une œuvre. « *L'exposant reçoit les clés de l'espace et peut aménager son exposition comme il l'entend. Il n'y a pas de pourcentage à payer lors de la vente, comme dans une galerie* », explique



Espace Européen pour la Sculpture

Karin de Duve, peintre et prof de peinture. « *Cet espace existe depuis un peu plus d'un an. Les artistes de Boitsfort y sont les bienvenus !* »

Partez à la découverte de ces espaces, de l'art, de l'ouverture au monde... Laissez-vous surprendre, toucher par les œuvres ; laissez jaillir votre sensibilité. L'art est souvent à l'origine d'émotions magiques !

Coordonnées :
Galerie Verhaeren, rue Gratès 7,
www.lavenerie.be

Louise DS galerie, rue de l'Hospice communal, 67, louisedsgalerie.com,
ds@louisedsgalerie.com

Galerie Marie-Ange Boucher,
avenue de Grand Forestier 5,
les vendredi, samedi et dimanche
de 13h à 18h30, www.galeriemab.be,
marieangeboucher@gmail.com

Espace Européen pour la Sculpture,
chaussée de La Hulpe 201 (parc Tournay-Solvay), www.eesculpture.be

Atelier des Merisiers,
rue des Merisiers 46,
<http://atelierdesmerisiers.be>

Kunstenaars in de schijnwerpers

In onze gemeente zijn verschillende galerieën gevestigd. Deze zetten de kunst in de kijker en richten de schijnwerpers op hedendaagse kunstenaars, ongeacht de disciplines die ze beoefenen. Een galerie is ook een ontmoetingsplaats met kunst, een kans die met beide handen gegrepen moet worden!

Sommige van deze galerieën bevinden zich al geruime tijd in Watermaal-Bosvoorde, zoals de Galerie Verhaeren, die meer dan 20 jaar geleden werd opgericht en de fotografie in de schijnwerpers zet. Vandaag vinden er, na een projectoproep, twee activiteiten plaats. Een van het collectief "WB is LAB", ziet de galerie als een plaats van artistiek leven, open, participatief en gedeeld en gewijd aan de foto-geluidsvidéografie. Op het programma, vanaf september 2020: tentoonstellingen, workshops, opleidingen, vergaderingen, proefbanken en luistersessies. De tweede, onder leiding van Alice Jones van de vzw Stems, wil de fotografie promoten. Van februari tot mei 2021 zal deze vzw jonge Belgische en buitenlandse fotografen steunen en zal ze uitwisselingen organiseren tussen verenigingen, culturele centra of galerieën.

Louise DS Galerie, in de Gemeentelijke Godshuisstraat, viert dit najaar haar twintigste verjaardag. In deze galerie gewijd aan de hedendaagse kunst, komen verschillende disciplines aan bod zoals schilderkunst, beeldhouwkunst, etsen, fotografie... Kunstenaars uit Bosvoorde, België of Europa worden hier regelmatig tentoongesteld. 'De galerie, een poëtische plek waar de tijd stilstaat voor sommigen, een plek van verrassing of ontdekking, zal altijd, ondanks de kunstbeurzen en het net, de plek blijven waar men het kunstwerk ontmoet: een essentiële face-to-face ontmoeting waar de magie haar werk doet', aldus Sylvie Derumier, directrice van de galerie. In de herfst zullen de werken van Carine Mahy, 'Serial Girl', in de galerie te zien zijn.

Drie jaar geleden opende Marie-Ange Boucher de Galerie Marie-Ange Boucher. Ze presenteert op dit moment haar elfde tentoonstelling. Gelegen aan de Woudmeesterlaan hebben we hier zowel kunstenaars uit Watermaal-Bosvoorde kunnen ontdekken, zoals Petrus De Man, tekeningen en



Atelier des Merisiers

Jephon de Villiers, houtsculpturen, natuurlijke materialen als van buiten de gemeente zoals Robert Brandy, schilderijen (Luxemburg), Alain Winance, schilderijen (Doornik), Noëlle Koning, schilderijen (Eigenbrakel)... Momenteel wordt 'Dialogues en liberté' georganiseerd, een tentoonstelling waar de houtsneden van Frans Masereel (collectie) naast recente werken van kunstenaars te zien zijn met verhalende, figuratieve en poëtische inslag.

Er zijn nog twee andere locaties waar vaak tentoonstellingen plaats vinden, ook al zijn het geen galerieën.

Het Espace européen pour la Sculpture, opgericht in 1989 op initiatief van Simon du Chastel, heeft als doel om plastische kunstenaars uit de verschillende lidstaten van de Europese Unie meer bekendheid te geven. Elk jaar neemt een ander land het voorzitterschap van de Raad waar, en kan een kunstenaar uit datzelfde land in het prachtige Tournay-Solvay Park, zetel van de vereniging, zijn kunst aan het publiek laten zien. Sinds de oprichting zijn er meer dan 30 tentoonstellingen georganiseerd, waarbij verschillende grote namen uit de hedendaagse kunst werden verwelkomd. Zo ontdekte Staccioli Watermaal-Bosvoorde en kwam de monumentale sculptuur op de Vorstlaan tot stand.

De ruimte 'l'Atelier des Merisiers' is niet echt een galerie maar eerder een ruimte (uitgerust, zoals een galerie, met verlichting en fotorails) die ter beschikking

wordt gesteld aan kunstenaars die hun werk willen tentoonstellen voor een mooie prijs of soms zelfs in ruil voor een werk. 'De exposant krijgt de sleutels van de ruimte en kan zijn expositie naar wens inrichten. Er is geen percentage te betalen bij de verkoop, zoals in een galerie', legt Karin de Duve, zelf schilder en schilderlerares, uit. 'Deze ruimte bestaat nu iets langer dan een jaar. De kunstenaars uit Bosvoorde zijn welkom!'

Ontdek deze galerieën en ruimtes, de kunst, de opening naar de wereld... Laat je verrassen, ontroeren door de werken; laat je gevoeligheid stromen. Kunst is vaak de bron van magische emoties!

Contactgegevens
Galerie Verhaeren, Gratesstraat 7,
www.lavenerie.be

Louise DS galerie,
Gemeentelijke Godshuisstraat, 67,
louisedsgalerie.com,
ds@louisedsgalerie.com

Galerie Marie-Ange Boucher,
Woudmeesterlaan 5,
vrijdag, zaterdag en zondag
van 13 u tot 18.30 u,
www.galeriemab.be,
marieangeboucher@gmail.com

Espace européen pour la sculpture,
Terhulpsesteenweg 201 (Tournay-Solvay-park), www.eesculpture.be

Atelier des Merisiers,
Kriekbomenstraat 46,
<http://atelierdesmerisiers.be/>

Solidarité internationale / Internationale solidariteit

Cette année, l'indépendance du Congo a 60 ans

En cette année du 60^e anniversaire de l'indépendance du Congo, il est temps de nous pencher collectivement sur l'histoire partagée par nos deux pays. L'heure de nous interroger sur la manière dont nous devons comprendre notre passé colonial et essayer d'en tirer des enseignements, par exemple sur le plan de la lutte contre le racisme, la xénophobie et l'intolérance, la gestion du patrimoine historique et culturel...

L'actualité de ces dernières semaines nous a rappelé l'importance et le rôle clé de l'espace public dans la construction des valeurs communes de notre société. Il s'avère être une porte d'entrée intéressante pour entamer ensemble une réflexion sur ce passé et ses implications présentes.

Nous voulons que Watermael-Boitsfort soit un espace où tout le monde se sente bien. C'est une condition nécessaire au vivre ensemble, si cher et fondamental pour nous. Nous porterons donc une grande attention aux initiatives issues des débats dans les parlements sur ces sujets.

C'est dans cette optique et à l'instar de ce qui a déjà été fait dans d'autres communes, que nous amorçons un travail de contextualisation d'une plaque apposée sur la maison communale en 1930. Elle rend hommage à deux Boitsfortois : Martin Asselbergh et Jean Phillippe A. Dewolf, l'un décédé à Matadi en 1896, l'autre dans la région de Mbandaka en 1903.

Enfin, le 30 juin dernier, ce fut aussi l'occasion de souligner les liens tissés entre les communes de Watermael-Boitsfort et Limete à Kinshasa dans le cadre d'un partenariat lancé il y a plus de 10 ans en hissant le drapeau de la République Démocratique du Congo sur notre maison communale.

Dans une vision plus large, nous souhaitons inviter chacun et chacune à participer à une réflexion collective sur la thématique de la colonisation dans l'espace public, pour contribuer à l'amélioration de ce vivre ensemble qui nous est cher. Si vous êtes intéressé par cette démarche de fond, contactez-nous par mail. solidariteinternationale@wb1170.brussels

Dit jaar is het 60 jaar geleden dat Congo onafhankelijk werd

Naar aanleiding van de zestigste verjaardag van de onafhankelijkheid van Congo, werpen we samen een blik te werpen op de gezamenlijke geschiedenis van onze twee landen. Een verjaardag die zich ertoe leent om na te denken over ons koloniaal verleden en welke lessen we eruit kunnen trekken, bijvoorbeeld in de strijd tegen racisme, xenofobie en onverdraagzaamheid, op het vlak van het beheer van het historisch en cultureel erfgoed, enz.

De gebeurtenissen van de afgelopen weken hebben ons herinnerd aan het belang en de sleutelrol die de openbare ruimte speelt bij het tot stand komen van de gemeenschappelijke waarden van onze samenleving. De openbare ruimte nodigt ons uit om samen na te denken over het verleden en zijn implicaties op het heden.

We willen dat Watermaal-Bosvoorde een gemeente is waar iedereen zich goed voelt. Dit is noodzakelijk om te kunnen samenleven. En samenleven is dierbaar en fundamenteel voor iedereen. Wij zullen dan ook van nabij de initiatieven volgen die voortvloeien uit de debatten die over deze onderwerpen in de parlements worden gevoerd.

Met dit in het achterhoofd, en in navolging van wat al in andere gemeenten is gedaan, starten wij de contextualisering van een plaat die in 1930 op het gemeentehuis is aangebracht. Het is een eerbetoon aan twee Bosvoordenaars: Martin Asselbergh en Jean Phillippe A. Dewolf. De een stierf in Matadi in 1896, de ander in de streek van Mbandaka in 1903.

Tot slot is deze dag ook de gelegenheid om de banden te benadrukken die tussen de gemeenten Watermaal-Bosvoorde en Limete in Kinshasa zijn gesmeed in het kader van een partnerschap dat meer dan tien jaar geleden het daglicht zag. Dit symboliseren we met het hijsen van de vlag van de Democratische Republiek Congo op ons gemeentehuis.

We nodigen iedereen ook uit om vanuit een bredere visie mee na te denken over het thema van de kolonisatie op de openbare ruimte, om samen ons samenleven te verbeteren. Want dit samenleven ligt ons nauw aan het hart. Als u geïnteresseerd bent in deze fundamentele aanpak, neem dan zeker contact met ons op via mail. internationalesolidariteit@wb1170.brussels



Il y a les choses que vous avez très envie de faire... Et celles dont nous pouvons vous décharger

Pour le ménage, Aaxe Titres-Services met à votre disposition une aide-ménagère pour 4,6,10... heures/semaine. A vous de choisir !

☎ 02 770 70 68
www.aaxe.be

Aaxe TITRES-SERVICES

Votre aide-ménagère dans le grand Bruxelles

VENDRE - LOUER - ACHETER ?

📍 [Watermael-Boitsfort](#)

REAL LAB

Habitant votre commune, Xavier est l'agent immobilier que vous devez rencontrer !

📞 +32 477 784 121
✉ xavier@real-lab.com



Pour recevoir un bouquet et une rente indexée et non taxée tout en occupant ou non votre immeuble,

pensez au **viager** !

L'expérience et la confiance en viager portent un nom !



Marie-Noël de MUNTER

Licenciée en droit – Agréée I.P.I. n°101 132

vous renseigne sans frais.

Du studio à la propriété de prestige, nous vous offrons un service de qualité rendu dans la discrétion et l'efficacité depuis plus de 20 ans.

Avenue Léopold Wiener, 114

1170 – Bruxelles

Tél: **02/672 30 26**

GSM : 0495/51 29 93

mn.demunter@immoviager.be

Des amis débarquent à l'improviste ?
Besoin d'un petit dépannage ?
N'hésitez pas à nous rendre visite !
Service sympa et prix raisonnables garantis.

Cigarettes • Tabac • Vins • Alcools • Boissons
Surgelés • Cartes de téléphone • Glaces ...

Rue des Bégonias, 3 - 1170 Bruxelles (à côté de la banque Fortis)
02 672 79 65 | 0479 957 575 - nightshopkeym@gmail.com

Dropbox : [Nightshopkeym](https://www.dropbox.com/nightshopkeym)

HAYNAULT

VENTES PUBLIQUES



Rodolphe de Maleingreau
d'Hembise,
commissaire-priseur



Bertrand Leleu,
expert



Edouard Wyngaard,
expert



Laure Dorchy,
expert

PROFESSION : CHASSEURS DE TRÉSORS !

Établie à Uccle et Woluwé, la salle de ventes aux enchères Haynault réserve toujours de bonnes surprises aux amateurs d'art et de décoration. L'équipe de **CHASSEURS DE TRÉSORS** conseille tous ceux qui souhaitent faire évaluer et vendre aux enchères leurs **TRÉSORS**. Les collectionneurs, débutants comme avancés sont les bienvenus aux expositions et l'équipe est là pour les conseiller dans leurs achats.

Très présente sur internet, Haynault dépoussière l'image traditionnelle des hôtels de ventes et invite chacun à pousser la porte de la rue de Stalle pour s'initier à la joie des achats et des ventes aux enchères ! Vous avez une sculpture dans la famille depuis trois générations ? Une collection de timbres ? Une bague ou un collier ? Envoyez un email ou prenez rendez-vous et les spécialistes maison évaluent vos **TRÉSORS**. Située près du Globe, vous ne pouvez pas rater les grandes vitrines qui s'animent au gré des différentes ventes spécialisées.

Le confinement a fait redécouvrir aux amateurs les vertus de la collection, et la demande est forte actuellement pour le beau et le rare. N'hésitez donc pas à venir montrer vos **TRÉSORS** et à contacter la salle de ventes qui vous répondra rapidement ! Et pour couronner le tout, il y a un grand parking à l'arrière...



Philippe Wolfers
vendu 44.000 euro
le 15 juin 2020

9 rue de Stalle, 1180 Uccle, 02 842 42 43, info@haynault.be, www.haynault.be

Culture / Cultuur

Des Capsules et Vous : des portraits vidéos autour de questions qui nous concernent tous

Quelle est la chose la plus incroyable qui vous soit arrivée ? Quel est votre coin de paradis et comment pourriez-vous le décrire ? Via un jeu de questions concrètes, philosophiques, poétiques et surréalistes, les équipes de Mémoire Vive/Vivre Chez Soi Asbl et du Centre culturel La Vénérie récoltent les vécus, ressentis, émotions, rêves et expériences du quotidien de tous lors d'interviews vidéos.

Ce projet audiovisuel participatif est né en 2019 avec l'idée de sillonner les quartiers de Watermael-Boitsfort. Il s'est évidemment transformé au lendemain du confinement : la créativité de chacun a été sollicitée, en se filmant ou en filmant ce qui se passait en bas de chez soi, en dessinant, en s'enregistrant... Tous les supports étaient les bienvenus et dans toutes les langues. De nombreuses personnes se sont prêtées au jeu que ce soit des habitants de la commune mais également en-dehors. Montées, sous-titrées et encapsulées, les vidéos sont partagées sur les réseaux sociaux et via la chaîne Youtube de La Vénérie.



Wat is het meest ongelofelijke dat je ooit is overkomen? Hoe ziet jouw paradijs er uit en hoe zou je het omschrijven? Via een spel van concrete, filosofische, poëtische en surrealistische vragen verzamelen de teams van Mémoire Vive/Vivre chez Soi Asbl en het Cultureel Centrum La Vénérie in video-interviews ervaringen, gevoelens, emoties, dromen en alledaagse verhalen.

Dit participatieve audiovisuele project ging in 2019 van start en zou ons door alle wijken van Watermaal-Bosvoorde voeren. En toen moest iedereen in zijn kot blijven. En moesten we het anders aanpakken. Er werd een beroep gedaan op ieders creativiteit, door jezelf te filmen of te filmen wat er gebeurde, te tekenen, jezelf op te nemen... Alle media waren welkom en in alle talen. Veel mensen namen deel, zowel van binnen als buiten de gemeente. De video's werden bewerkt, ondertiteld en gedeeld op sociale netwerken en via het Youtube-kanaal van La Vénérie.

Des Capsules et Vous n'a ni âge ni genre, c'est la voix de tous partagée avec les publics. Ces témoignages seront diffusés prochainement avant les Cinés Apéros du mercredi.

Le projet continue, envie de vivre cette expérience ?

Pour plus d'infos, T. 02.663.85.50
ou capsules@lavenerie.be
www.lavenerie.be/rejoignez-des-capsules-et-vous

Des Capsules et Vous heeft geen leeftijd of geslacht, het is de stem van iedereen die met het publiek wordt gedeeld. Binnenkort zullen deze getuigenissen voor de Cinés Apéros op woensdag te zien zijn.

Het project loopt nog steeds, wil je meedoen?

Bel voor meer informatie naar 02.663.85.50
of capsules@lavenerie.be
www.lavenerie.be/rejoignez-des-capsules-et-vous.

Logement/ Huisvesting

Logement intergénérationnel : favoriser les échanges et la solidarité

Trouver un logement à un prix modéré est souvent un challenge pour les étudiants, les familles mono-parentales ou les personnes isolées. D'autre part, avec le vieillissement démographique et les modifications des modes de vie, les relations entre générations doivent se réinventer. Souvent, les solidarités et les relations entre générations ne sont plus aujourd'hui vécues dans la sphère familiale et la société cherche donc à les recréer autrement. Les parcours de vie et la mobilité professionnelle accrue font que les membres d'une même famille ne vivent plus à proximité. Or, la proximité joue un rôle fondamental pour la mise en place de solidarités et d'échanges.

L'habitat intergénérationnel se définit comme un espace de vie qui mélange les générations et est une des solutions pour recréer du lien en favorisant les échanges et la solidarité tout en répondant aux besoins de chacun.

Un toit deux âges

Les personnes occupant un logement fixe depuis des années, devenu trop grand suite au départ des enfants ou au décès d'un conjoint, hésitent souvent à déménager pour un chez soi plus petit mais dont le loyer sera plus élevé. Le partage d'un appartement entre un étudiant et une personne âgée concilie alors la quête du loyer abordable pour l'un et de la sous-occupation pour l'autre.

Le principe de la colocation intergénérationnelle repose sur la mise à disposition d'une chambre pour un étudiant, soit contre services rendus, soit à bas coût, soit les deux. Plusieurs avantages pour la personne âgée : avoir une présence au quotidien; obtenir des menus services comme la cuisine, les courses, le ménage, les lessives, les travaux d'entretien... lutter contre la solitude. Les avantages pour le jeune : bénéficier d'un loyer abordable ; tirer profit de l'expérience de la personne âgée...

L'Asbl propose aussi une formule Kot-sitting où l'étudiant s'engage à offrir une présence régulière accompagnée de quelques services (max. 5 heures par semaine).

D'autres formules d'habitat intergénérationnel existent, certaines nouvelles asbl se lancent dans cette belle aventure.

Les Agences immobilières sociales représentent également une alternative intéressante pour le logement moyen. Si vous êtes propriétaires et souhaitez mettre votre bien en gestion sûre en sachant que votre location aura une finalité sociale, n'hésitez pas à vous renseigner : <https://www.fedais.be/>

Info : www.1toit2ages.be, direction@1toit2ages.be, T. 0472.94.82.77



Meerdere generaties onder een dak bevordert de uitwisselingen en de solidariteit

Een betaalbare woning vinden is vaak een uitdaging voor studenten, eenoudergezinnen of alleenstaanden. Daar staat tegenover we met een vergrijzende bevolking en andere levensstijlen worden geconfronteerd en dat de relaties tussen de generaties opnieuw moeten worden uitgevonden. Solidariteit en contacten tussen de generaties maken tegenwoordig vaak geen deel meer uit van het gezinsleven. Daarom probeert de maatschappij deze anders in te kleden. Door onze manier van leven en de toegenomen beroepsmobilititeit wonen leden van hetzelfde gezin niet meer bij mekaar in de buurt terwijl nabijheid nu net een fundamentele rol speelt bij meer solidariteit en uitwisseling.

Intergenerationele huisvesting wordt gedefinieerd als een leefruimte voor verschillende generaties. Ook is het een van de oplossingen om de banden te herstellen door uitwisselingen en solidariteit te bevorderen en tegelijkertijd tegemoet te komen aan de behoeften van iedereen.

Un toit deux âges

Mensen wonen vaak jarenlang in dezelfde woning en plots lijkt deze te groot omdat de kinderen zijn uitgevlogen of door het overlijden van een echtgenoot. Deze personen hebben vaak geen zin om te verhuizen naar een kleinere woning met een hogere huurprijs. Een appartement delen met een student kan een tussenoplossing zijn voor de senior die met te grote, lege kamers komt te zitten en de student die op zoek is naar betaalbare huur.

Intergenerationeel wonen is gebaseerd op het ter beschikking stellen van een kamer voor een student, hetzij in ruil voor verleende diensten, hetzij tegen lage kosten, hetzij beide. Er zijn verschillende voordelen voor de oudere persoon: er is elke dag iemand in huis; er worden kleine klusjes gedaan zoals koken, winkelen, schoonmaken, kleren wassen, onderhoud... en men is minder eenzaam. Maar ook voor de jongere is dit interessant want die geniet van een betaalbare huurprijs; de levenservaring van de oudere...

De vzw biedt ook een Kot-sitting formule aan waarbij de student zich ertoe verbindt om een regelmatig aanwezig te zijn en een zekere service aan te bieden (max. 5 uur per week).

Daarnaast bestaan er ook andere intergenerationele woonformules, die door een aantal nieuwe vzw's worden aangeboden.

Daarnaast bieden de sociale verhuurkantoren (SVK) ook een interessant alternatief aan voor middelgrote woningen. Als u eigenaar bent en uw woning zonder zorgen en risico's wil laten beheren, met tegelijkertijd een sociale dimensie, dan moet u zeker bij een svk inlichtingen inwinnen! U zal aangenaam verrast zijn.

Info : Asbl 1toit2ages : www.1toit2ages.be, direction@1toit2ages.be, T. 0472.94.82.77 en voor de svk 's : <https://www.fedsvk.be/>

DÉCOUVREZ LE GOLF

dans l'un des plus beaux Clubs de Belgique, au sud de Bruxelles !

APRÈS-MIDI DÉCOUVERTE *le dimanche*



- 13h45 Accueil des participants | € 5 p.p.
- 14h00 INITIATION & DEMONSTRATION DE GOLF
- 15h30 Drink et infos: comment débiter le golf ?
- 16h00 Fin



INSCRIVEZ-VOUS !

info@tournette.com
067-894 266

www.tournette.com

GOLF CHÂTEAU DE LA TOURNETTE

BON -3€

pour tout achat de minimum 30€ dans votre

Tom & Co Relais

Rue du Relais 57/61,
1050 Ixelles
Tél : 02/675.36.21

* Uniquement valable au Tom&Co Relais. Sur présentation de ce bon.
Non cumulable avec d'autres actions. Valable du 1er au 30 septembre 2020.
Éditeur responsable : Georges Sarikas

HEURES D'OUVERTURES

Lundi	13h00 – 20h00
Mardi	8h00 – 20h00
Mercredi	8h00 – 20h00
Jeudi	8h00 – 20h00
Vendredi	8h00 – 20h00
Samedi	8h00 – 20h00
Dimanche	9h00 – 13h00
Jours fériés	8h00 – 18h00

Place Keym 83,
1170 Watermael-Boitsfort

Tél : 02 660 01 52



Enseignement / Onderwijs

Les ateliers de l'extrascolaire

Les ateliers de l'extrascolaire reprennent début octobre. Ils s'adressent aux enfants domiciliés ou scolarisés à Watermael-Boitsfort.

- **Éveil musical** : de 2,5 à 5 ans, les lundi, mardi et mercredi après-midi, à l'académie de musique et des arts de la scène (école Nos Petits)
- **Psychomotricité relationnelle** : de 2,5 à 5 ans, le mardi, au gymnase de Boitsfort-centre, en collaboration avec Les Bégonias (à confirmer)
- **Aïkido** : de 4,5 à 12 ans, le mercredi après-midi, (lieu à confirmer)
- **Apprenons l'anglais en jouant** : de 8 à 11 ans, le mercredi après-midi, à l'ISB (école internationale). Ateliers donnés par des *native speakers*.



EXTRASCOLAIRE - ATL
WATERMAEL-BOITSFORT

Le nouveau programme de Coordination locale de l'enfance qui propose les priorités pour les enfants de 2,5 à 12 ans sera déposé à l'ONE fin de cette année. Merci à vous pour vos réponses au questionnaire de l'ATL- accueil extrascolaire. Grâce à votre collaboration le nouveau programme sera disponible sur le site de la commune début 2021.

Service extrascolaire
- ATL, extrascolaire@wb1170.brussels
T. 02.674.75.27

Recherche bénévoles pour les écoles de devoirs

Les maisons de quartier du Dries et des cités-jardins recherchent, pour leurs écoles de devoirs, des volontaires pour accompagner les élèves de primaire ou de secondaire sur le plan pédagogique (accompagnement et aide aux devoirs) tout en portant sur eux une attention bienveillante et en veillant à renforcer leur confiance en eux.

Profil recherché : intérêt pour le soutien pédagogique auprès des enfants et des adolescents, bienveillance, qualités relationnelles. Si vous êtes disponible 1 ou 2 fois par semaine de 16h à 18h ou les mercredis après-midi et si vous avez envie de rejoindre une équipe de bénévoles dynamique, veuillez prendre contact avec :

- Maison de quartier des cités jardins, avenue des Archiducs, 52, T. 02.672.27.33, eddcj@wb1170.brussels.
- Maison de quartier du Dries, Dries, 38, T. 02.660.71.05, eddries@wb1170.brussels.

Buitenschoolse workshops

De buitenschoolse workshops hervatten begin oktober. Ze richten zich tot alle kinderen die in Watermaal-Bosvoorde wonen of er naar school gaan.

- **Muziekinitiatie** : van 2,5 tot 5 jaar, maandag, dinsdag en woensdag in namiddag aan de Academie voor Muziek en Podiumkunsten (École Nos Petits) ;
- **Relationele psychomotoriek** : van 2,5 tot 5 jaar, dinsdag, gymnase van Bosvoorde, in samenwerking met Les Bégonias (te bevestigen);
- **Aïkido** : van 4,5 tot 12 jaar, woensdagnamiddag, (locatie nog te bevestigen) ;
- **Spelonderwijs Engels leren** : van 8 tot 11 jaar, woensdagnamiddag in de ISB. De lessen worden door *native speakers* gegeven.

Het nieuwe programma voor lokale coördinatie (CLE), dat de prioriteiten voor kinderen van 2,5 tot 12 jaar voorstelt, zal later dit jaar bij het ONE (tegenhanger van Kind&Gezin in Brussel en Wallonië) worden ingediend. Wij danken u voor uw deelname aan de ATL-vragenlijst (naschoolse opvang). Dankzij uw medewerking zal het nieuwe programma begin 2021 beschikbaar zijn op de website van de gemeente.

Voor meer info of vragen :
Buitenschoolse dienst - ATL - extrascolaire@wb1170.brussels,
T. 02.674.75.27

Vrijwilligers gezocht voor huiswerkhulp

De buurthuizen van de Dries en de Tuinwijken zoeken vrijwilligers voor hun huiswerkscholen. De vrijwilligers staan in voor huiswerkbegeleiding en pedagogische omkadering van leerlingen van de lagere of de middelbare school waarbij positieve aandacht en de leerlingen meer zelfvertrouwen geven even belangrijk zijn.

Gezocht profiel: pedagogische omkadering van kinderen en jongeren, vriendelijkheid, uitstekende vaardigheden op het vlak van menselijke relaties. Als u één of twee keer per week van 16u tot 18u of op woensdagmiddag beschikbaar bent en als u zich wilt aansluiten bij een dynamisch team van vrijwilligers, neem dan contact met ons op:

- Buurthuis van de Tuinwijken, Aartshertogenlaan 52 - T. 02.672.27.33, eddcj@wb1170.brussels
- Buurthuis van de Dries, Dries, 38, T. 02.660.71.05, eddries@wb1170.brussels.

VIAGER

PROPRIETAIRES... VENDEZ RAPIDEMENT
VOTRE IMMEUBLE OU CAPITAL

**EN VIAGER SANS AUCUN FRAIS
RENTE MAXIMUM**
INDEXÉE SANS IMPÔT

BOUQUET ÉLEVÉ
BROCHURE ET ESTIMATION GRATUITES SUR DEMANDE



RUE SOLLEVELD, 2 - 1200 BRUXELLES
viagerim.jacobs@gmail.com

TEL : **02/ 762.35.17**

Cours de **Méthode Pilates**
organisés par l'APARWB



Cours tous niveaux. Depuis 9 ans,
nos professeurs spécialisés vous aident à

retrouver l'équilibre



COURS D'ESSAI GRATUIT

Infos pratiques et conditions :
par téléphone au 0472 45 12 46 ou
via notre site internet : www.aparwb.be

Vous souhaitez **vendre**
 à Watermael-Boitsfort ?

**Trust.
We care.**



02 660 70 80
redimmobilier.be

red.
IMMOBILIER

Les académies au service des passions !

Chaque année, les académies de Watermael-Boitsfort accueillent un public nombreux et varié. Tant l'académie de musique et des arts de la scène que celle des Beaux-Arts offrent un enseignement de qualité dès le plus jeune âge. Nombreuses sont aussi les activités en extérieur et les échanges avec d'autres artistes. Plus que jamais, les académies mettent l'art et la création au centre de nos vies, une ouverture du cœur vers le monde !



Fréquentées majoritairement par des habitants de Watermael-Boitsfort, nos académies ont une réputation qui ne s'arrête pas aux frontières de notre commune. En effet, grâce au dynamisme et au talent de leurs élèves, enseignants et directeurs, elles rayonnent dans toute la Région de Bruxelles-Capitale, en Fédération Wallonie-Bruxelles et bien plus loin encore.

Ces établissements, moteurs de cohésion sociale, accueillent tous ceux qui sont désireux d'exercer une discipline artistique, enfants, adolescents, adultes et seniors avec leur culture et personnalité propre. Pour certains cas précis, les frais d'inscription peuvent être réduits voire supprimés. En concertation avec le corps enseignant, un suivi spécifique peut également être mis en place pour les élèves qui en ont besoin.

L'ACADÉMIE DE MUSIQUE ET DES ARTS DE LA SCÈNE

L'académie de musique et des arts de la scène, est née il y a 114 ans, le 19 janvier 1906 (avec 79 élèves) sous l'impulsion d'Edmond Jhek, violoncelliste, qui en a assuré la direction

pendant les 40 premières années. Sa physionomie a évolué à travers les âges et les époques qu'elle a traversés. Actuellement, elle est reconnue, agréée et subventionnée par la Fédération Wallonie-Bruxelles. À ce jour, elle est constituée de plus de 1000 élèves réguliers, 51 professeurs talentueux, plusieurs surveillants éducateurs dévoués, un secrétariat et un directeur passionnés, qui, à travers 40 disciplines de la musique, la parole et la danse, font battre, à leur rythme, le cœur de cette académie.

Au tempo des époques

Depuis sa création, les disciplines enseignées se sont fortement élargies. En 1906, l'élève avait le choix entre le piano, le violoncelle, la contrebasse, le violon, l'alto, la clarinette, la flûte et les cuivres. Un professeur enseignait parfois la pratique de plusieurs instruments. Dans les années septante, sous l'impulsion de Frederik Van Rossum (compositeur de renommée internationale et directeur de l'académie de 1971 à 1994), sont nés les cours de percussion, d'art lyrique, d'histoire de la musique, de harpe, de rythmique et d'orgue.

Plus récemment, grâce à l'enthousiasme du directeur actuel, Thierry Fiévet, les cours de jazz (danse et musique), d'accordéon, de clavecin, de flûte à bec, de chant choral, de chant pour enfants (à partir de 7 ans), d'éveil musical (de 3 à 5 ans) sont désormais enseignés. De plus, l'académie de musique et des arts de la scène, outre son objectif de dispenser un enseignement artistique de qualité, propose aujourd'hui des projets intégrant tantôt les acteurs de la vie locale (les écoles, le centre culturel La Vénérie, les services communaux, le CPAS, les maisons de repos...) tantôt les acteurs d'institutions internationales.

Réaliser un rêve

Thierry Fiévet, musicien et directeur de l'académie : « Un jeune hautboïste (musicien qui joue du hautbois) très talentueux de 11 ans, s'exerçait régulièrement dans une classe de l'académie face à un tableau représentant les compositeurs des siècles passés. Un jour, il s'est rapproché du tableau, a pointé son doigt entre deux compositeurs et s'est retourné vers son professeur en lui disant très sérieusement : "un jour je serai là". Cela



montre bien la passion et l'ambition de ce garçon, fasciné par ses ancêtres. La plupart des enfants viennent avec un rêve, également lorsqu'on choisit de pratiquer un sport, c'est souvent grâce à des personnes qui nous ont fascinés au départ. »

Musique-école

Depuis plus de 30 ans, Thierry Fiévet construit ses rêves. « Dans notre commune, l'environnement est extraordinaire et la cohabitation se passe bien. Grâce à la commune, nous avons pu aménager de nouvelles salles et réaliser de nombreux projets. L'un d'eux me tient particulièrement à cœur : faire chanter les enfants à l'école. Ainsi est né mon rêve le plus fou « musique - école » permettant à des enfants qui n'ont pas ou peu de contact avec la musique ou le théâtre, d'en pratiquer à l'école. La formation musicale amène l'élève à développer diverses compétences touchant les domaines intellectuel, personnel, affectif, physique et culturel. La musique n'a que des effets positifs sur le développement de l'enfant et l'amène à mieux réussir dans les autres matières. Il apprend à écouter son jeu, à coordonner ses mouvements, à développer sa mémoire, à affiner sa sensibilité, à

s'extérioriser. Il en retire satisfaction et fierté, et augmente, par le fait même, son estime de soi. »

« Les professeurs de musique et les instituteurs primaires construisent un lien avec les matières scolaires et le projet musical », rajoute-il. « Cela leur demande beaucoup d'investissement et de séances collectives. »

L'ACADÉMIE DES BEAUX-ARTS

Fondée il y a 143 ans, en 1877, l'académie des beaux-arts est un lieu convivial où les mots « imaginaire et créativité » prennent vie, s'incarnent et se développent en toute liberté. Elle permet aussi, en quelque sorte, de prendre sa revanche sur cette trop fréquente misère culturelle qui nous entoure au quotidien. En laissant libre l'individu de ses intentions, la structure et les exigences de l'enseignement peuvent même mener à une véritable carrière d'artiste. Pourquoi pas ? Bien consciente de son important rôle social – tous les âges, toutes les origines, toutes les opinions se rencontrent en ses murs –, l'académie est avant tout une passion pour des milliers d'élèves, le secrétariat et le corps professoral très réputé et expérimenté.

Deux belles récompenses

En 2011, l'académie des beaux-arts reçoit le prix national belge des Arts Belfius (ex-Prix Dexia), car elle comptabilisait le plus grand nombre de lauréats de ce concours durant les 40 dernières années parmi des centaines d'artistes participants de Flandre, de Wallonie et de Bruxelles ! En 2012, l'académie a été choisie par la Fédération Wallonie-Bruxelles pour faire l'objet d'un film officiel illustrant l'enseignement artistique dans les académies.

L'exposition de fin d'année, un moment fort

Chaque année vers la mi-mai, c'est le branle-bas de combat dans toute l'académie. Élèves et professeurs rangent, déménagent et repeignent leur atelier pour monter l'exposition de fin d'année. Plus d'un millier de visiteurs découvrent ainsi les meilleurs travaux réalisés pendant l'année scolaire, la diversité des techniques et l'extraordinaire pluralisme des tendances artistiques qui sont à l'œuvre dans les ateliers.

Mixité pédagogique, mixité sociale

« La technique est un moyen et non une fin en soi », exprime Pierre Fromont, directeur de l'académie. « Les apprentissages proposés sont des moyens mis au service de l'expression de la créativité, de la personnalité artistique des élèves. Des pédagogies très libres ou plus directives cohabitent en bonne harmonie dans l'académie. Et quelle que soit leur méthode, les professeurs enseignent à leurs élèves au cas par cas, en fonction de leur niveau et personnalité. Ce sont donc des cours individuels qui se donnent en groupe... C'est un choix pédagogique est même la pierre angulaire de l'établissement : élèves débutants et





expérimentés de tous âges travaillent ensemble aux mêmes heures. Il n'y a pas d'horaire spécifique à certains niveaux, sauf pour les enfants. Il est bon pour des débutants d'être en contact avec des élèves plus expérimentés et l'expérience montre que cela fonctionne aussi dans l'autre sens. Les élèves aguerris peuvent parfois se trouver positivement bousculés et remis en question par la fraîcheur et les audaces artistiques des débutants. Par ailleurs, l'académie des beaux-arts accueille et mélange des publics les plus différents. Et cette mixité sociale, c'est un vrai trésor à préserver, dans notre monde actuel qui a tendance à cloisonner, à « code-barrer » les personnes.

Comment voyez-vous l'avenir ?

« Un rêve serait que ce merveilleux ensemble des académies belges (plus unique qu'on ne le croit) ait encore de belles décennies, de beaux siècles devant lui, que l'on puisse continuer à y tisser des liens, à y créer, à s'y exprimer », poursuit Pierre Fromont. « Les communes qui l'organisent y veillent. Car on doit être attentif, il n'est pas acquis définitivement, il a déjà été remis en cause par le passé et n'est pas à l'abri de tout danger :

une crise grave, des restrictions budgétaires drastiques, un bouleversement de priorités sociétales, le retour de régimes qui dégainent en entendant le mot culture, et le rêve tournerait au cauchemar. Restons vigilants ! »

Une élève pas comme les autres

Pendant plusieurs années, Pascale Vincke a été une des élèves les plus assidues de notre atelier de dessin peinture enfants. Et pourtant, elle n'était plus une enfant quand elle a œuvré dans cet atelier. Elle avait déjà près de 16 ans. Adolescente autiste, Pascale ne se sentait bien que dans cet atelier. De ses pastels magiques, elle y créait un univers coloré tellement extraordinaire que – prise aussi en charge par le CREAHM (Art et Handicap) – son œuvre commença à être remarquée dans le monde de l'art contemporain en Belgique, puis en dehors de notre pays. Bientôt son œuvre abondante, foisonnante de couleurs, ses portraits criants de vérité, de sensualité ont été exposés dans des biennales et des expositions internationales, des livres ont été publiés sur son art. Son petit cocon créatif de ses débuts parmi les enfants de l'académie, est devenu un jaillissement artistique bien au-delà de nos frontières.

CINQ VALEURS DÉFINISSENT L'ENSEIGNEMENT DE NOS ACADEMIES :

- La démocratie : tout individu a la possibilité de s'exprimer librement ;
- L'ouverture à toutes et tous : donner à chacun la possibilité de découvrir et d'étudier une ou plusieurs disciplines ;
- Le pluralisme : les académies sont par excellence des lieux de rencontre, où on apprend, où on travaille ensemble, et où on partage des expériences artistiques. Respectueuses de toutes les conceptions philosophiques, culturelles ou idéologiques et du droit à la différence, elles sont aussi des écoles de la tolérance, refusant tout endoctrinement ou neutralisme pris dans le sens de non engagement et de passivité ; elles s'enrichissent de l'échange et de la confrontation d'idées et de perspectives différentes.
- Le respect : accueillantes et chaleureuses, chacun (élève, parents, professeurs, personnel administratif) doit s'y sentir reconnu, encouragé et respecté.
- Le dynamisme : l'enseignement artistique privilégie l'écoute et l'expression, la recherche et la création, en toute liberté. La relation individu/collectivité sera sollicitée en permanence. La rencontre avec le public sera également encouragée ainsi que toutes formes de partenariats susceptibles d'améliorer la présence culturelle et artistique, voire sociale, de l'académie dans la région ou au-delà.

Onderwijs

De academies op maat van de jaren

De academies van Watermaal-Bosvoorde verwelkomen elk jaar een groot en gevarieerd publiek. Zowel de Academie voor Muziek en Podiumkunsten als de Academie voor Schone Kunsten bieden kwaliteitsonderwijs aan vanaf zeer jonge leeftijd. Er zijn ook tal van buitenactiviteiten en uitwisselingen met andere kunstenaars. Meer dan ooit plaatsen de academies kunst en creatie in het centrum van ons leven, een hart dat zich opent naar de wereld!



Hoewel onze academies voornamelijk bezocht worden door de inwoners van Watermaal-Bosvoorde reikt hun reputatie tot ver over de grenzen van onze gemeente. Dankzij het dynamisme en het talent van hun studenten, hun leerkrachten en hun directeurs zijn ze gekend in het hele Brussels Hoofdstedelijk Gewest, in de Federatie Wallonië-Brussel en nog veel verder weg.

Deze instellingen als motor van sociale cohesie verwelkomen iedereen die een kunstvorm wil beoefenen, kinderen, tieners, volwassenen en senioren, elk met een eigen cultuur en persoonlijkheid. In welbepaalde gevallen kan het inschrijvingsgeld worden verminderd of moet er zelfs niet worden betaald. In overleg met het onderwijzend personeel kan – indien nodig – ook in een specifieke begeleiding voor studenten worden voorzien.

DE ACADEMIE VOOR MUZIEK EN PODIUMKUNSTEN

De Academie voor Muziek & Podiumkunsten werd 114 jaar geleden opgericht, op 19 januari 1906 (met 79 studenten) onder aanzet van de cellist Edmond Jhek, die de eerste veertig

jaar directeur was. De academie heeft in de loop der eeuwen een aantal veranderingen ondergaan. Vandaag is ze erkend en gesubsidieerd door de Federatie Wallonië-Brussel. De Academie telt meer dan 1000 vaste studenten, 51 getalenteerde leerkrachten, meerdere toegewijde studiemeesters opvoeders en een door passie bevroegen secretariaat en directeur die via 40 disciplines van muziek, spraak en dans waken over het kloppend hart van deze academie.

Door de loop der tijden

Sinds de oprichting zijn er heel wat disciplines bij gekomen. In 1906 konden de leerlingen kiezen tussen piano, cello, contrabas, viool, altviool, klarinet, fluit en koperinstrumenten. Niet zelden onderwees een leerkracht meerdere instrumenten. In de jaren zeventig werden onder impuls van Frederik Van Rossum (internationaal vermaard componist en directeur van de academie van 1971 tot 1994) slagwerk, lyrische kunst, muziekgeschiedenis, harp, ritme en orgelklassen geïntroduceerd.

Meer recentelijk, dankzij het enthousiasme van de huidige directeur, Thierry

Fiévet, worden ook lessen jazz (dans en muziek), accordeon, klavecimbel, blokfluit, koorzang, zang voor kinderen (vanaf 7 jaar), inwijding in de muziek (vanaf 3 tot 5 jaar) onderwezen. Bovendien biedt de Academie voor Muziek en Podiumkunsten, naast kwaliteitsvol kunstonderwijs, nu ook projecten aan die zowel actoren van het lokale leven (scholen, het cultureel centrum La Vénerie, de gemeentelijke diensten, het OCMW, de rusthuizen ...) als actoren van internationale instellingen aantrekken.

Dromen laten uitkomen

Thierry Fiévet, musicus en directeur van de academie vertelt: "Een jonge, zeer getalenteerde hoboïst (musicus die hobo speelt) van 11 jaar, oefende regelmatig in een klas van de academie waar een schilderij met de componisten van de afgelopen eeuwen hangt. Op een dag ging hij dichterbij het schilderij staan, priemde zijn vinger tussen twee componisten en wendde zich tot zijn leerkracht met de woorden: "Op een dag zal ik daar staan". Dit is een voorbeeld van een jongen vol passie en ambitie, gefascineerd door zijn voorouders.

ACADEMIE DE MUSIQUE ET DES ARTS DE LA SCENE:

Les inscriptions et réinscriptions 2020-2021 auront lieu :

- du 27 août au 11 septembre, sur rendez-vous via l'agenda électronique disponible sur le site www.acamusiquewb.be ;
- du 12 septembre au 15 octobre en se rendant directement au secrétariat, du lundi au vendredi de 16h à 19h, le samedi de 10h à 12h,

Informations pratiques :

rue François Ruytinx, 31
02.673.76.97
aca.musique@wb1170.brussels
www.acamusiquewb.be
le lundi, mardi, jeudi et vendredi de 16h00 à 21h00,
le mercredi de 13h00 à 21h00
et le samedi de 09h00 à 14h00

ACADEMIE DES BEAUX-ARTS

Les modalités détaillées des réinscriptions et des inscriptions (horaires, procédures, etc...) seront communiquées sur le site de l'Académie à partir du 15 août 2020.

Informations pratiques :

Place Andrée Payfa-Fosséprez 10 - 02.673.76.92
apfromont@wb1170.brussels (directeur)
fdeflandre@wb1170.brussels (secrétariat)
<https://pierrefromont59.wixsite.com/academie>
lundi et mardi de 16h50 à 21h00,
mercredi de 14h à 21h50,
jeudi et vendredi de 16h à 21h50, samedi de 10h à 17h50



De meeste kinderen koesteren een droom. Dat is ook zo als we ervoor kiezen om een sport te beoefenen. Vaak is dat begonnen doordat we door iemand gefascineerd waren."

Muziek - school

Al meer dan 30 jaar ziet Thierry Fiévet hoe zijn dromen vorm krijgen. "Onze gemeente ligt in een buitengewoon kader en het is er aangenaam samenleven. Dankzij de gemeente hebben we nieuwe lokalen kunnen inrichten en tal van projecten kunnen uitvoeren. Eén van hen ligt me bijzonder na aan het hart: kinderen op school laten zingen... Zo is mijn stoutste droom "muziek - school" ontstaan! Ik wilde kinderen die weinig of niet in contact komen met muziek of toneel in staat stellen deze op school te beoefenen. Muzikale opleiding zet de leerling aan tot het ontwikkelen van een verscheidenheid aan intellectuele, persoonlijke, emotionele, fysieke en culturele vaardigheden. Muziek heeft enkel positieve uitwerkingen op de ontwikkeling van een kind en tilt het naar een hoger niveau bij andere vakken. Het kind leert te luisteren naar zijn spel, zijn bewegingen te coördineren, zijn geheugen te ontwikkelen, zijn gevoeligheid te verfijnen en zich uit te drukken. Ze krijgen voldoening en trots, en tegelijkertijd stijgt hun gevoel van eigenwaarde."

"Muziekleraren en onderwijzers van de basisschool bouwen een band op met de schoolvakken en het muziekproject," voegt hij eraan toe. "Dit vergt een grote inzet en heel wat groepssessies."

DE ACADEMIE VOOR SCHONE KUNSTEN

De Academie voor Schone Kunsten werd 143 jaar geleden, in 1877, opgericht en is een gezellige plek waar de woorden "verbeelding en creativiteit"

tot leven komen, belichaamd worden en zich in alle vrijheid ontwikkelen. Het is in zekere zin ook een manier om wraak te nemen op de veel voorkomende culturele ellende die ons dagelijks omringt. Door het individu vrij te laten, kunnen de structuur en de eisen van het onderwijs iemand ertoe brengen om voor een loopbaan als kunstenaar te kiezen. Waarom niet? De maatschappelijke rol van een academie is cruciaal: alle leeftijden, elke afkomst, alle meningen komen immers binnen haar muren samen. De academie is dus vooral een passie voor duizenden studenten, het secretariaat en het hooggewaardeerde en ervaren lerarencorps.

Twee grote vormen van erkenning

In 2011 ontvangt de Academie voor Schone Kunsten de Belgische nationale kunstprijz Belfius (ex-Prix Dexia) omdat zij het hoogste aantal laureaten van deze wedstrijd in de afgelopen 40



jaar had onder de honderden deelnemende kunstenaars uit Vlaanderen, Wallonië en Brussel!

In 2012 werd de academie door de Federatie Wallonië-Brussel gekozen om het onderwerp te zijn voor een officiële film over het kunstonderwijs in de academies.

De eindejaarstentoonstelling als hoogtepunt

Elk jaar, rond half mei bindt de hele academie de strijd aan. Leerlingen en leerkrachten ruimen op, verhuizen en geven hun atelier een fris likje verf want de eindejaarstentoonstelling komt eraan. Meer dan duizend bezoekers komen kijken naar de beste werken van het schooljaar, de diverse technieken en het buitengewone pluralisme van de artistieke stromingen in de ateliers.

"Techniek is een middel en geen doel op zich", zegt Pierre Fromont, directeur van de academie. Wat wij de leerlingen aanleren is hoe zij hun creativiteit en artistieke persoonlijkheid kunnen ontplooiën. In de academie bestaan naast zeer vrije vormen van pedagogie ook meer aansturende vormen. En wat de methode ook is, de leerkrachten geven hun leerlingen individueel onderwijs op basis van hun niveau en persoonlijkheid. Het zijn dus "individuele lessen in groepsverband"... Dit is een bewuste pedagogische keuze. Deze pedagogische smeltkroes vormt zelfs de hoeksteen van de academie: beginners en ervaren leerlingen van alle leeftijden werken op hetzelfde moment samen. Op sommige niveaus zijn er zelf geen afgebakende uurroos-



ters, behalve voor kinderen dan. Het is goed voor beginners om in contact te komen met meer ervaren studenten en de ervaring leert dat het ook andersom werkt. Doorgewinterde studenten kunnen soms positief worden overweldigd en uitgedaagd door de frisheid en artistieke durf van beginners. Aan de andere kant verwelkomt en mengt de academie voor schone kunsten de meest uiteenlopende groepen. En deze sociale smeltkroes is een ware schat, waar wij aan houden in deze maatschappij die de neiging heeft om te compartimenteren, om mensen van een "barcode" te voorzien.

Hoe ziet u de toekomst?

"Een droom zou zijn dat dit prachtig ensemble Belgische academies (die unieker zijn dan we denken) nog een mooie lange toekomst tegemoet gaat, zodat we er banden kunnen blijven creëren en expressie geven aan wat ons bezielt", vervolgt Pierre Fromont. "De organiserende gemeenten waken hier nauwlettend over en dat is nodig want niets is eens en voor altijd verworven. In het verleden werd het al in vraag gesteld. Er is niet meer nodig dan een ernstige crisis, drastische bezuinigingen, een omwenteling van maatschap-

pelijke prioriteiten, de terugkeer van regimes die bij het horen van het woord "cultuur" de degens trekken om van een droom een nachtmerrie te maken. Laten we waakzaam blijven!"

Een leerling die anders is

Pascale Vincke was jarenlang een van de meest ijverige leerlingen in ons teken- en schilderatelier voor kinderen. Hoewel je haar moeilijk een kind kan noemen want ze was al 16 toen ze in dit atelier aan de slag ging. Pascale lijdt aan autisme en voelde zich enkel hier, in dit atelier, goed. Met haar magische pastels creëerde ze zo'n buitengewoon kleurrijk universum dat haar werk niet enkel in de wereld van de hedendaagse kunst in België maar ook daarbuiten de aandacht trok. Pascale kon ook rekenen op de steun van CREAHM (Art and Handicap). Haar overvloedige en bijzonder kleurrijke werken, haar portretten die waarheid en sensualiteit uitschreeuwen, vonden al snel een plaats op biënnales en internationale tentoonstellingen. Er werden kunstboeken over haar oeuvre uitgegeven. Haar kleine cocon die al van bij het begin in het atelier voor kinderen de aandacht trok, ontplooië zich tot een artistieke présence tot ver buiten onze grenzen.

VIJF WAARDEN LIGGEN AAN DE GRONDSLAG VAN ONZE ACADEMIËN:

- democratie : ieder individu heeft de mogelijkheid om zich vrij te uiten;
- toegankelijk voor iedereen: iedereen de kans geven om één of meerdere disciplines te ontdekken en te bestuderen;
- pluralisme : academiën zijn uitstekende ontmoetingsplaatsen, waar we leren, samenwerken en artistieke ervaringen delen. Met respect voor alle filosofische, culturele of ideologische opvattingen en voor het recht om anders te zijn, zijn ze ook scholen van tolerantie, die elke indoctrinatie of neutralisme in de zin van vrijblijvendheid en passiviteit weigeren; ze worden verrijkt door de uitwisseling en confrontatie van verschillende ideeën en perspectieven;
- respect : gastvrij en hartelijk, iedereen (studenten, ouders, leerkrachten, administratief personeel) moet zich erkend, aangemoedigd en gerespecteerd voelen;
- dynamiek: kunstonderwijs bevordert het luisteren en de expressie, het onderzoek en de creatie, in alle vrijheid. Er is voortdurend interactie tussen het individu en de gemeenschap. Ook zullen ontmoetingen met het publiek worden aangemoedigd, evenals alle vormen van partnerschappen die de culturele en artistieke en zelfs sociale aanwezigheid van de academie in de regio of daarbuiten aanmoedigen.

ACADEMIE VOOR MUZIEK EN PODIUMKUNSTEN

De (her) inschrijvingen 2020-2021 vinden plaats:

- van 27 augustus tot 11 september, na afspraak of via de elektronische agenda op de website www.acamusiquewb.be ;
- van 12 september tot 15 oktober op het secretariaat, van maandag tot vrijdag van 16 tot 19u, op zaterdag van 10 tot 12u

Praktische inlichtingen

François Ruytinxstraat 31
02.673.76.97

aca.musique@wb1170.brussels
www.acamusiquewb.be

maandag, dinsdag, donderdag en vrijdag van 16 tot 21u,
woensdag van 13 tot 21u
en zaterdag van 9 tot 14u

ACADEMIE VOOR SCHONE KUNSTEN

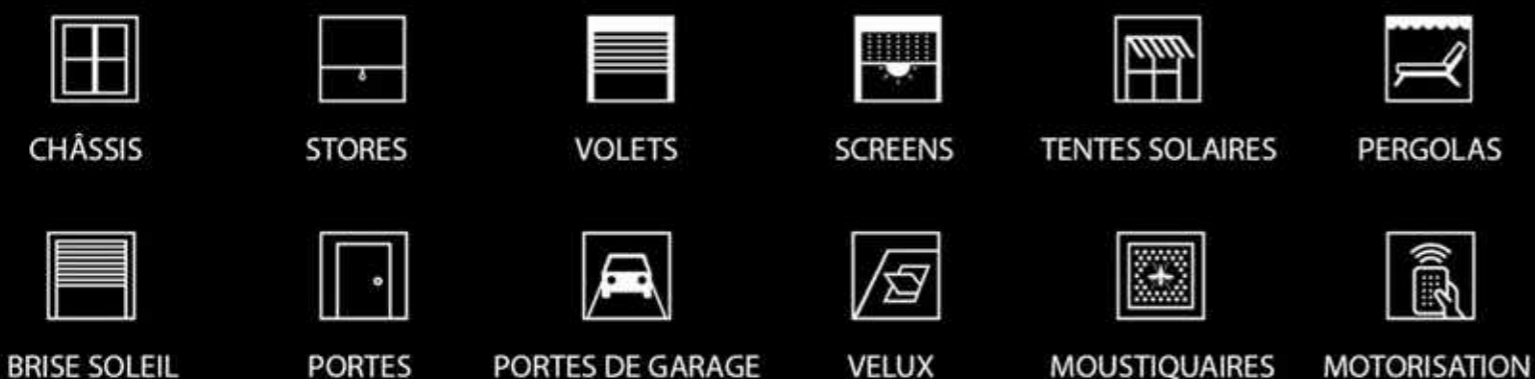
Meer details over de (her)inschrijvingen (uren, procedures, enz) zullen vanaf 15 augustus 2020 op de website van de Academie gepubliceerd worden.

Praktische inlichtingen

Andrée Payfa-Fosséprezplein 10 - 02.673.76.92
apfromont@wb1170.brussels (directeur)

fdeflandre@wb1170.brussels (secretariaat)
<https://pierrefromont59.wixsite.com/academie>

maandag en dinsdag van 16u50 tot 21u50,
woensdag van 14 tot 21.50u, donderdag en vrijdag van 16 tot 21.50u, zaterdag van 10 tot 17u50



Découvrez nos promotions sur www.decowindow.be

Service de mesurage, placement, réparation et motorisation de produits existants

Avenue de Wezembeek, 114 - 1950 Kraainem
Heures d'ouverture : Lundi sur rendez-vous
Mardi-Samedi 10h00 à 18h00
GALERIE COMMERCIALE DU CARREFOUR

Devis gratuit

☎ 02/767.44.69

✉ info@decowindow.be

Logement / Huisvesting

Pour vous aider à rénover et louer votre logement

Bruxelles connaît un manque de logements décents pour les plus démunis et, paradoxalement, un nombre important d'immeubles à l'abandon ou inhabitables. Partant de ce constat, l'Asbl Renovassistance a décidé de rénover ces immeubles et de les proposer à des loyers modérés, à des familles à revenu modeste.

L'Asbl peut assumer une rénovation solide et soignée grâce à une double coopération: celle des membres de son conseil d'administration qualifiés et expérimentés dans la rénovation de vieux bâtiments et tous bénévoles, et celle d'architectes ainsi que d'entreprises proposant leurs services aux meilleures conditions.

Ses nombreux contacts avec le milieu associatif permettent de sélectionner les familles dans le besoin et de les accompagner dans leur évolution sociale. L'idée est aussi de limiter les dépenses de logement (loyer + charges) d'une famille locataire à un maximum de 30 % de ses revenus. Enfin, la gestion locative des immeubles rénovés est confiée à l'agence immobilière sociale agréée Logement Pour Tous.

Renovassistance recherche des immeubles inhabités ou devenus inhabitables pouvant être mis à disposition par bail à long terme. L'Asbl engage ainsi un partenariat à finalité sociale avec le propriétaire qui, souvent, se contente d'une rémunération symbolique, sachant qu'il retrouvera son bien en sensiblement meilleur état en fin de bail, et qu'il sera délivré de tous frais et de tous soucis, tant pendant la rénovation que pendant toute la durée du bail.

Infos : Asbl Renovassistance, rue de la Borne 14 bte 10, 1080 Bruxelles, T. 0475 51 92 65, renovassistance@gmail.com

Hulp bij het renoveren en verhuren van uw pand

Brussel kampt met een gebrek aan fatsoenlijke huisvesting voor mensen met een bescheiden inkomen en, paradoxaal genoeg, ook met een aanzienlijk aantal verlaten of onbewoonbare panden. Op basis van deze vaststelling heeft de vzw Renovassistance besloten om deze gebouwen grondig te renoveren en vervolgens te verhuren tegen een aanvaardbare huurprijs aan gezinnen met een beperkt inkomen.

De vzw is in staat om een degelijke en zorgvuldige renovatie uit te voeren dankzij een dubbele samenwerkingsovereenkomst met enerzijds de leden van de raad van bestuur, die op vrijwillige basis hun kennis en ervaring op het vlak van renovatie van oude gebouwen delen en, anderzijds met architecten en bedrijven die hun diensten tegen de beste voorwaarden aanbieden.

Dankzij de talrijke contacten met het verenigingsleven kan de vzw gezinnen in nood herkennen en hen begeleiden bij hun persoonlijke ontwikkeling. Het idee is ook om de woonlasten (huur + lasten) van een huurgezin te beperken tot maximaal 30% van het inkomen. Tot slot, wordt het huurbeheer van de gerenoveerde gebouwen toevertrouwd aan het sociaal verhuurkantoor Logement Pour Tous.

Renovassistance is op zoek naar leegstaande panden of gebouwen die onbewoonbaar zijn geworden en die met een langlopend huurcontract kunnen worden verhuurd. De vzw gaat dus een sociaal getinte samenwerkingsovereenkomst aan met de eigenaar die vaak genoegen neemt met een symbolische vergoeding. Hij weet dat hij zijn eigendom aan het einde van het huurcontract in een beduidend betere staat zal vinden en dat hij op een zorgeloos en risicovrij beheer kan rekenen, zowel tijdens de renovatie als tijdens de hele duur van het huurcontract.

Meer info: Vzw Renovassistance, Paalstraat 14 b 10, 1080 Brussel, T. 0475 51 92 65, renovassistance@gmail.com

Permanences sociales du CPAS

Petit rappel : Les permanences sociales du CPAS sont désormais organisées au n° 24 boulevard du Souverain au 3^{ème} étage (T. 02.663.08.68). Les bureaux situés drève des Weigélias sont actuellement en travaux.

Attention !

L'adresse administrative reste rue du Loutrier, 69
T. 02.663.08.00

Sociale diensten van het OCMW

De sociale diensten van de OCMW veranderen van locatie. Het nieuwe adres is Vorstlaan 24 op de 3de verdieping (T. 02.663.08.68) en niet langer Weigéliasdreef, 8.

Opgepast!

Het administratieve adres is nog steeds de Ottervangerstraat 69
T. 02.663.08.00.



L'effet papillon du pangolin

Quelque part en Chine, un virus s'échappe du pangolin et voici nos vies bouleversées. Nos vies à Watermael-Boitsfort, à Rome, à New York, à Limete, à Rio... Le monde entier s'arrête, se confine. Besoin de masque à Watermael-Boitsfort et l'usine chinoise est à l'arrêt. La vision de la terre depuis la lune en 1969 nous avait amenés à poser un premier regard sur la finitude de notre planète, la crise du Covid nous montre à quel point la manière dont nous nous sommes organisés pour l'habiter est fragile.

La Chine a beau importer le bois de la forêt de Soignes ou des forêts congolaises pour faire tourner son usine et nous ravitailler en biens les plus nécessaires ou les plus inutiles en Belgique ou au Congo, la pression qu'elle met sur ses propres forêts nous a cloîtrés pendant plusieurs mois. Un virus s'échappe du pangolin et révèle combien nous sommes tous connectés, interdépendants, faisant partie d'une même planète, d'un même système. Toutes et tous dans le même bateau.

Par cette crise, la nature se rappelle à nous et la manière inégale dont elle nous frappe est mise en lumière. Car si toutes et tous nous avons vu nos vies bouleversées, nous ne l'avons pas tous vécu avec la même intensité selon notre situation sociale et/ou familiale, la taille de notre habitation, la sécurité des revenus dont nous disposons ou la terrible priorité qui a été donnée à qui soigner... Quelle relation à la nature voulons-nous ? Quel système voulons-nous pour répondre à nos besoins ? Quelles solidarités voulons-nous entre nous et comment voulons-nous prendre soin les uns des autres, ici et ailleurs, aujourd'hui et demain. Car si la métaphore d'Edward Lorenz dit qu'un battement d'aile de papillon au Brésil peut déclencher une tempête au Texas, elle dit aussi que sans ce même battement d'aile la tempête aurait pu ne pas exister.

Les élus et élus ECOLO-GROEN



Une période inédite #WB1170

Depuis mi-mars, les familles, volontaires, travailleurs et indépendants s'adaptent et s'entraident au fil des mesures prises par le CNS face à l'évolution de la pandémie. L'ampleur de ce phénomène mondial engendre en effet continuellement de nombreuses questions.

Les services communaux et du CPAS s'activent également pour apporter immédiatement un maximum de solutions.

Dans ce cadre, nous soulignons 3 actions communales importantes.

La première touche le travail extraordinaire du personnel soignant, et, singulièrement, du personnel de la Maison de repos du CPAS. Malgré la fatigue, le personnel garde sa motivation, dynamisme et bienveillance : le bien-être et la santé de nos résidents reposent plus que jamais sur leurs épaules. Actuellement, nous travaillons à remercier le personnel comme elle/il le mérite !

La deuxième concerne bien entendu vos commerces de proximité et l'horeca. Dispersés un peu partout dans la commune, ils sont le cœur d'une vraie cohésion sociale de quartier.

À travers 3 mesures financières, nous avons voulu les aider rapidement, en utilisant une partie de l'épargne communale :

- une indemnité forfaitaire de 30-40 euros/jour aux commerçants contraints et forcés de cesser totalement ou partiellement leurs activités,
- la possibilité d'exonération de la taxe sur les surfaces <300 m² de bureaux,
- l'émission (bientôt) de chèques commerces locaux.
- C'est certes une aide limitée mais cumulée à d'autres aides, régionales ou fédérales, ces coups de pouce, nous l'espérons, aideront nos entrepreneurs locaux.

La troisième initiative communale concerne les masques. Dans un premier temps, un groupe de volontaires, encadrés par l'administration communale, a confectionné des masques pour les situations les plus critiques. Ensuite, l'achat et la distribution de deux masques pour chaque habitant a été remarquable. Pour réussir ce défi d'approvisionnement dans un temps record, toutes les énergies communales ont été mises à contribution.

Toujours à votre écoute, n'hésitez jamais !

Les échevins et élus MR-GM #WB1170



Le virus du bus 42

Dans le confinement, la majorité WB ne l'a pas vraiment joué finement. Elle a même ravalé, et sans masque, l'un des grands engagements à la participation citoyenne (Ecolo), l'autre ses promesses électorales puis son simulacre de barrage contre le projet (MR-GM)... On parle là de l'épineux problème de la nouvelle circulation du bus 42 à l'avenue des Coccinelles, certes locale mais hautement symbolique.

Et qui suscite colère des riverains, vert en-têtement et bleue volte-face. Mais aussi, depuis le début de la proposition de réaménagement de ces passages de bus de la Stib, une position claire et farouche de DéFI. Lequel a mobilisé l'opposition communale pour plaider en faveur d'une réelle consultation des principaux intéressés du quartier. En vain.

Depuis le projet de la rénovation de la place Keym, controversé et finalement avorté, aucun autre projet à caractère « urbanistique » n'a suscité, à Watermael-Boitsfort, une telle levée de boucliers que celui de l'aménagement du passage du bus 42 dans l'avenue des Coccinelles, devant l'école de la Futaie. Passage à double-sens de bus périlleux, engorgements aux heures scolaires, parkings supprimés...

La pétition locale spontanément initiée a d'abord poussé le MR à voter au conseil communal contre le projet, désavouant pour la première fois son partenaire de majorité. L'initiative de DéFI, alliant toute l'opposition, d'exiger une réelle consultation citoyenne aurait dû logiquement relancer le débat. Mais finalement, le parti libéral a donc ravalé sa façade contestataire et la motion vient d'être rejetée au conseil communal. Le bus 42 passera !

Qu'en déduire ? Ecolo continue à s'obstiner dans sa logique et à s'opposer à la volonté des habitants, sans vrai débat, malgré son credo de concertation populaire. Et son allié libéral a rejeté la main tendue par l'opposition et renoncé à sa position initiale, pour cliner l'échine, abandonnant ainsi les habitants à leur sort.

Les élus DéFI : A Dermine, L. Squartini, A. Spaak, P. Desprez, S. Ferretti, J. M-beka, C. Roisin, L. Van Steensel, D Buyens, M. Mathissen.



A l'heure d'écrire ces lignes, la circulation du virus du COVID-19 a repris parmi la population et nous faisons probablement face à une deuxième vague que nous espérons la plus limitée possible.

Ces derniers mois ont été particulièrement éprouvants pour chacun.e et il est clair, aujourd'hui plus que jamais que nous ne sommes pas encore sortis de cette période si exceptionnelle. Permettez-nous donc de vous réitérer toute notre solidarité et singulièrement à celles et ceux d'entre vous qui sont les plus fragiles face à cette épidémie.

Cette crise a rendu encore plus criantes les fractures sociales ou économiques au sein de la population et c'est bien évidemment aussi le cas au sein des habitant.e.s de notre commune. La fracture numérique est ainsi apparue plus importante que jamais que ce soit par incapacité d'acheter du matériel informatique adéquat ou par difficulté d'utilisation de celui-ci. Il nous semble essentiel dans ce cadre que la commune accompagne plus encore ces différents publics pour faire face à cette crise. Plus largement, si nous avons de la chance de vivre dans une commune verte et aérée, l'incertitude professionnelle ou économique dans laquelle nombre d'entre nous ont été plongés a fortement impacté notre bien-être. Ce sont aussi toutes les relations humaines quotidiennes qui ont été bouleversées et qui le sont encore.

Nous sommes convaincus que cette situation amène à repenser en profondeur notre organisation quotidienne et le rôle que notre commune doit jouer pour relever ce défi. Si nous voulons que le « monde d'après » soit meilleur pour tous.e.s, nous devons recréer des espaces d'échange, des espaces de solidarité, des espaces de partage. Cette reconstruction passera inévitablement par des actions au niveau local – notre commune doit être force de propositions et d'énergie en la matière – qui émanent et qui sont portées par chacun.e. Plus que jamais, c'est la participation de tous.e.s dans des initiatives de voisinage, de rue ou encore de quartier qui sont la clef pour recréer du lien, pour recréer du sens.

Avec toute notre solidarité,

Martin Casier – Florence Lepoivre – Jos Bertrand



Covid, confusion...

Quelles solutions ?

Citoyennes, citoyens, Difficile de ne pas parler du virus dans notre tribune tant celui-ci a impacté beaucoup d'aspects de notre vie privée et publique. D'abord, Générations Humanistes tient encore une fois à remercier le collège et le personnel communal pour leur mobilisation ces derniers mois. Ensuite, et à la veille d'une potentielle deuxième vague, il convient de revenir sur deux aspects de l'ordonnance du 24/07 concernant le port du masque : les quartiers concernés et les horaires. Le port du masque est obligatoire chez nous à deux endroits : Keym et Wiener. Selon nous, il devrait aussi l'être dans deux autres zones commerçantes de la commune : Archiducs et Dries. Les horaires, eux, portent à confusion. L'ordonnance doit selon nous généraliser le port du masque ; cela clarifiera les choses.

Au-delà du port du masque, il convient également d'aborder la situation des commerçants et indépendants tant elle interpelle. Certains sont à bout et attendent notre aide. À ce sujet, des questions persistent : l'indemnité de 30 à 40€ sera-t-elle étendue si la crise continue ? Où en sommes-nous avec les chèques de 10€ pour le commerce local ? Et quid du bail emphytéotique place Keym ? Si le collège a été proactif au début de l'épidémie, il convient aujourd'hui de préparer la rentrée afin de pouvoir booster la relance dès septembre.

Enfin, abordons rapidement la question des pistes cyclables, car il semble qu'il y ait un désaccord au sein du collège ainsi qu'une forte pression provenant du gouvernement régional bruxellois. Il faut évidemment accorder une place équitable aux piétons et cyclistes, mais de là à supprimer une bande de circulation sur l'axe de pénétration qu'est l'avenue Delleur alors qu'une piste cyclable existe déjà (sic!)... Il s'agit ici d'un combat idéologique que GH regrette. Espérons que nous puissions tirer collectivement les leçons de cette expérience pour les aménagements futurs.

Pour le groupe Générations Humanistes, Victor Wiard



Le Conseil communal se réunit, en règle générale, tous les troisièmes mardis du mois excepté en juillet et août, à la Maison communale, 1^{er} étage.

Les séances sont publiques à l'exception du huis-clos.

Prochains conseils : 15/09, 20/10, et 17/11 à 20h.

De Gemeenteraad vergadert in het algemeen iedere 3de dinsdag van de maand behalve in juli en augustus, in de Gemeenteraadzaal van het Gemeentehuis (1ste verdieping). Deze zittingen zijn openbaar, behalve de gesloten zitting als hij over personen beraadslaagt. Volgende gemeenteraaden: 15/09, 20/10, en 17/11 om 20u.

Collège des Bourgmestre et Échevin(e)s College van Burgemeester en Schepenen



Olivier Deleuze – Bourgmestre – Burgemeester

Officier de l'Etat civil, chargé du Personnel, du SIPPT, de la Prévention, du SEMJA, de la Tutelle CPAS, de la Diversité & l'Égalité des chances, du Droit des femmes.

Ambtenaar van de burgerlijke Stand, verantwoordelijk voor Personeel, IDPBW, Preventie, Toezicht op het OCMW, Diversiteit en Gelijke kansen, Vrouwenrechten.

Place A. Gilson, 1 A. Gilsonplein
T. 02.674.74.10
odeleuze.bgm@wb1170.brussels



Odile Bury

1^{er} échevine / 1^e schepen
Transition, Environnement, Hygiène, Information et Informatique, Jeunesse, Solidarité internationale, Bien-être animal, / Transitie, Leefmilieu, Hygiëne, Informatie, Informatica, Jeugd, Internationale solidariteit, Dierenwelzijn

Maison Haute, 1^{er} étage –
Hooghuis – 1^e verdieping
Place A. Gilson, 2 A. Gilsonplein
T. 02.674.74.04
obury@wb1170.brussels



Hang Nguyen

2^e échevine / 2^e schepen
Enseignement, Petite Enfance, Vie sociale et seniors, Vie économique, Relations européennes. Onderwijs, Kinderopvang, Sociaal Leven en Senioren, Economisch Leven, Europese Relaties.

Maison communale – rez-de-chaussée /
Gemeentehuis – gelijkvloers
Place A. Gilson, 1 A. Gilsonplein
T. 02.674.74.02
hnguyen@wb1170.brussels



Benoît Thielemans

3^e échevin / 3^e schepen
Logement et des Bâtiments publics
Huisvesting en Openbare gebouwen

Maison Haute – rez-de-chaussée /
Hooghuis – gelijkvloers
Place A. Gilson, 2 A. Gilsonplein
T. 02.674.75.85
bthielemans@wb1170.brussels



Jean-François de Le Hoye

4^e échevin / 4^e schepen
Finances, Cultes, Sports et Santé, Juridique et Population. Financiën, Sport en Gezondheid, Juridische zaken, Bevolking, Erediensten

Maison communale – rez-de-chaussée /
Gemeentehuis – gelijkvloers
Place A. Gilson, 1 A. Gilsonplein
T. 02.674.75.49
jdelehoye@wb1170.brussels



Cathy Clerbaux

5^e échevine / 5^e schepen
Participation, Énergie, Espaces verts et Propreté publique. Participatie, Energie, Groene ruimten en Openbare netheid.

Maison communale – rez-de-chaussée /
Gemeentehuis – gelijkvloers
Place A. Gilson, 1 A. Gilsonplein
T. 02.674.74.05
cclerbaux@wb1170.brussels



Marie-Noëlle Stassart

6^e échevine / 6^e schepen
Urbanisme, Aménagement du territoire, Voiries et Mobilité. Stedenbouw, Ruimtelijke ordening, Wegen en Mobiliteit

Maison Haute – 1^{er} étage / Hooghuis –
1^e verdieping
Place A. Gilson, 2 A. Gilsonplein
T. 02.674.74.06
mstassart@wb1170.brussels



Daniel Soumilion

7^e échevin / 7^e schepen
Culture et Patrimoine – Cultuur en Patrimonium

Maison communale – rez-de-chaussée /
Gemeentehuis – gelijkvloers
Place A. Gilson 1 A. Gilsonplein
T. 02.674.75.48
dsoumilion@wb1170.brussels



David Leisterh

Président du CPAS
Voorzitter van de OCMW

Rue du Loutrier 69 Ottervangerstraat
T. 02.663.08.20
dleisterh@wb1170.brussels



VOTRE COURTIER D'ASSURANCES
PROCHE DE CHEZ VOUS
DEPUIS 120 ANS





RENTMEESTERS

UN PRODUIT DE QUALITÉ N'EST PAS FORCÉMENT CHER.
DEMANDEZ VOTRE DEVIS.

02 772 66 77

LUC@RENTMEESTERS.BE - WWW.VOLET.BE
RUE AU BOIS 135 BOSSTRAAT 1150 BRUXELLES



VOLETS / TENTES SOLAIRES / OUTDOOR LIVING / STORES / ELECTRIFICATION DE VOLETS / SCREEN / MOUSTIQUAIRES / PORTES DE GARAGE
ROLLUIKEN / ZONNETENTEN / OUTDOOR LIVING / STORES / ELEKTRIFICATIE VAN ROLLUIKEN / SCREEN / MOUSTIQUAIRES / GARAGEPOORTEN



mais aussi

STORES INTÉRIEURS



VÉNITIEN ALU



VÉNITIEN BOIS



CALIFORNIEN



ROULEAU



PLISSÉ DUETTE



SILHOUETTE



FACETTE



TWIST



STORES TEXTILE