

1170

N° 33 - 2019 – Périodique officiel d'information de la Commune de Watermael-Boitsfort – Novembre 2019
N° 33 - 2019 – Officieel periodiek van de gemeente Watermaal-Bosvoorde – November 2019



DOSSIER : PATRIMOINE - ERFGOED

VERRES X-TRA CLEAN

DÉCOUVREZ
LA TECHNOLOGIE
RÉVOLUTIONNAIRE
X-TRA CLEAN
ANTI-SALETÉ!



R RODENSTOCK

Edito



Il nous tenait à cœur de consacrer les premières lignes de cette édition pour rendre hommage à Jean-Manuel Cisey, échevin de la Vie économique de 2012 à 2018. Jean-Manuel a toujours voulu aider au mieux les commerçants de la commune et a grandement participé à son dynamisme économique. « Manu » était partout « sur le terrain », le sourire aux lèvres. Merci, Manu, pour ton enthousiasme et ton bon cœur. Par ces lignes, nous adressons toutes nos condoléances à sa famille et à ses proches.

Chères habitantes, chers habitants,

Vous trouverez dans votre 1170 quelques pistes d'activités durant les fêtes et si vous le voulez, pour dénicher des cadeaux en toute tranquillité dans votre commune. Les commerçants de la place Keym organisent justement une tombola pendant les fêtes, à ne pas manquer. Au programme donc : ArCaDo, l'exposition-vente d'œuvres d'art réalisées par des artistes de la commune, la 7^e édition du Marché de Noël et les fêtes de fin d'année pour les Seniors.

Nous sommes fiers et profitons tous les jours de notre belle commune en la traversant de-ci de-là. En effet, chaque quartier de Watermael-Boitsfort regorge d'un patrimoine varié, tant architectural, historique, artistique, naturel que vivant ! Les habitants en sont les principaux acteurs, c'est l'objet du dossier que nous vous présentons dans ce numéro.

Un volet « chantier » au sein de la commune vous permettra de connaître l'avenir de la place Keym ainsi que l'état d'avancement des travaux réalisés à l'église Saint-Clément et à l'école maternelle Les Coccinelles.

La culture n'est pas en reste avec un focus sur les Nocturnes des Bibliothèques, la Collection des Livres d'Artiste, Les Classiques du Marché...

La rédaction a également rencontré pour vous, la Boitsforoise Youna Murette, l'une des figures emblématiques du mouvement *Génération Climat*.

Nous vous dressons également un portrait du service communal de la Vie économique, à la base de la réalisation de nombreuses activités dans vos quartiers.

Avec un peu d'avance, nous vous souhaitons des fêtes de fin d'année sereines et chaleureuses.

Le Collège des Bourgmestre et Échevin(e)s

Het lag ons nauw aan het hart om deze editie te beginnen met een eerbetoon aan Jean-Michel Cisey, die van 2012 tot 2018 schepen van de dienst Economisch leven was. Jean-Manuel heeft zich altijd actief ingezet voor de handelaars van de gemeente en haar economische dynamiek. Je zag Manu altijd en overal, steeds met een glimlach. Bedankt Manu voor je enthousiasme en je goed hart. Hierbij betuigen wij ons medeleven aan zijn familie en naasten.

Beste inwoners

In deze 1170 vindt u enkele tips voor activiteiten tijdens de feestdagen en leuke adresjes in onze gemeente waar u in alle rust uw eindejaarsaankopen kan doen. Daarenboven organiseren de handelaars van het Keymplein een mooie tombola. Deelnemen is winnen!

Op het programma: ArCaDo, de tentoonstelling en verkoop van kunstwerken van lokale kunstenaars, de 7^{de} editie van de kerstmarkt en de eindejaarsfeesten voor onze senioren.

We zijn trots op onze mooie gemeente en genieten er steeds opnieuw van. Watermaal-Bosvoorde loopt over van architecturaal, historisch, artistiek, natuurlijk en levend erfgoed! Dit is in eerste instantie aan onze inwoners te danken! Ons dossier is deze keer dan ook volledig aan het erfgoed gewijd.

Voorts een artikel over de lopende werven in de gemeente. U vindt er meer over het toekomstig Keymplein en over de werkzaamheden aan de Sint-Clemenskerk en de kleuterschool Les Coccinelles.

Cultuur opsnuiven kan tijdens de nocturnes van de bibliotheken, bij de collectie kunstboeken, de klassiekers van de markt...

De redactie laat u kennis maken met Youna Murette uit Bosvoorde. Zij is één van de toonaangevende figuren van de beweging *Génération Climat*.

Daarnaast schetsen wij een portret van de gemeentedienst Economisch leven, die heel wat activiteiten in uw buurt aanstuurt.

Een beetje vroeger dan anders, maar alvast fijne feestdagen en tot volgend jaar.

Het College van Burgemeester en Schepenen

BYE BYE LES VERRES SALES!

Vous en avez assez de nettoyer sans cesse vos verres pour avoir une vision claire? Nous vous comprenons tellement.

HEUREUSEMENT, TOUT PEUT CHANGER À PARTIR D'AUJOURD'HUI

Avec les verres Rodenstock X-tra Clean. Grâce à son lissage innovatif, ce type de verres a une couche hyperlisse qui ne laisse aucune chance aux saletés et poussières de s'y accrocher.

LE RÉSULTAT ?

- Vos verres repoussent les saletés, les poussières et les liquides de façon optimale.
- Vos verres se nettoient facilement, rapidement et sans aucune trace.
- Vos verres restent propres plus longtemps et vous avez une vision claire et limpide.

BONNE NOUVELLE

UNE RÉDUCTION X-TRA CLEAN

Venez vite profiter d'une belle réduction sur vos prochaines lunettes grâce à ce bon.

130€ Verres multifocaux*
50€ Verres unifocaux*

D'AVANTAGES

Jusqu'au 31/12/2019 chez



Place Eugène Keym 77
1170 Bruxelles (Watermael)
02 660 06 74
www.opticienguymauroit.be

*Conditions de vente en magasin

AGENDA



6
9

Dossier :
Watermael-Boitsfort à travers son patrimoine
Het erfgoed van Watermaal-Bosvoorde



12
13

Interview avec Youna Murette
Interview met Youna Murette



14
15

Culture : Collection de Livres d'Artiste
Cultuur: Collectie Kunstenaarsboeken



28
29

Portrait : La vie économique
Portret: Economisch Leven

Culture / Cultuur	16	Emploi / Werk	26
Enseignement / Onderwijs	18	Cultes / Erediensten	33
Place Keym / Keymplein	24	Brèves / In het kort	35

Le papier avec lequel le 1170 est habituellement imprimé, le cyclus print, est indisponible pour l'instant. Nous avons donc choisi un papier FSC.

Het gebruikelijk papier waarmee de 1170 wordt gedrukt, cyclus print, is momenteel niet beschikbaar. Vandaar kozen wij voor een FSC papier.

1170
N° 33 – Novembre 2019
Périodique officiel d'information de la Commune de Watermael-Boitsfort
Éditeur responsable:
Olivier Deleuze,
1 place Gilson, 1170 Bruxelles

N° 33 – November 2019
Officieel periodiek van de gemeente Watermaal-Bosvoorde
Verantwoordelijke uitgever:
Olivier Deleuze, Gilsonplein 1, 1170 Brussel

Coordination et rédaction /
Coördinatie en redactie:
Service Information, T. 02.674.75.16,
information@wb1170.brussels



Réalisation / Realisatie: Redline Communication

Publicité / Advertentie:
Christophe Thienpont, T. 0479.616.192
christophe@redline-communication.be



04/11 > 30/11

Récits épiques à l'aiguille : Gilgamesh, Notre Père et le Petit Poucet, exposition des illustrations brodées de Thisou Dartois, Bibliothèque Espace Paul Delvaux, p. 14
Tentoonstelling van geborduurde illustraties van Thisou Dartois, Bibliotheek Espace Paul Delvaux, p. 15

19/11, 17/12 & 21/01

Conseil communal, à 20h, Salle du Conseil
Gemeenteraad, om 20u, Gemeenteraadzaal

22/11

Nocturnes des bibliothèques, Bibliothèque Rozenberg & Bibliothèque Espace Paul Delvaux, de 16h à 20h, p. 16
Bibliotheek Nocturnes, Bibliotheek Rozenberg & Bibliotheek Espace Paul Delvaux, van 16u tot 20u, p. 16

26/11 & 21/01

Rendez-vous Psychomotricité Alzheimer, gare de Watermael, de 14h à 16h
Rendez-vous Psychomotoriek Alzheimer, station van Watermaal, van 14u tot 16u

26/11, 23/12 & 28/01

Similes, point-rencontre pour proches de personnes souffrant de troubles psychiques, gare de Watermael, de 17h à 19h
Similes, hulp voor gezinsleden en nabijbetrokkenen van personen met psychiatrische problemen, station van Watermaal, van 17u tot 19u.

28/11

écits épiques à l'aiguille : Gilgamesh, Notre Père et le Petit Pouce, finissage et conversation avec Thisou Dartois, Bibliothèque Espace Paul Delvaux, dès 18h30, p. 14
Finissage en gesprek met Thisou Dartois, Bibliotheek Espace Paul Delvaux, vanaf 18u30, p. 15

29/11 > 02/12

Marché de Noël, Boitsfort-centre, p. 36
Kerstmarkt, in Bosvoorde-centrum, p. 37

30/11

Saint-Nicolas, place Eugène Keym, de 14h à 17h, p. 36
Sinterklaas, Eugène Keymplein, van 14u tot 17u, p. 37

01/12

Les Classiques du Marché « Musique de chambre singulière », avec le Trio Soledad (accordéon/bandonéon, violon, piano), Maison Haute, de 11h30 à 12h30, p. 39
De Klassiekers van de Markt "Musique de chambre singulière", met het Trio Soledad (accordéon/bandoneon, viool, piano), Hooghuis, van 11u30 tot 12u30, p. 39

06/12 > 08/12

ArCaDo, exposition-vente d'œuvres d'art réalisées par des artistes de la commune, Maison Haute, p. 38
ArCaDo, tentoonstelling en verkoop van kunstwerken van lokale kunstenaars, Hooghuis, p. 38

08/12

Noël à la Résidence pour Seniors, CPAS (avenue des Hannetons, 50), de 14h à 18h, p. 36
Kerstmis in de Seniorenresidentie, OCMW (Meikeverslaan 50), van 14u tot 18u, p. 37

08/12, 12/01 & 09/02

Repair Café, pour redonner vie à des objets cassés ou qui ne fonctionnent plus, de 14h à 18h, gare de Watermael 8
Repair Café, gebroken of kapot maar zonde om weg te gooien? Van 14u tot 18u, station van Watermaal

10/12

Cafés-Souvenirs Alzheimer, gare de Watermael, de 14h à 16h
Cafés-Souvenirs Alzheimer, station van Watermaal, de 14u à 16u

12/12

Goûter de Noël pour seniors, à partir de 13h30, Maison Haute, p. 36
Het Kerstvieruurtje voor senioren, vanaf 13u30, Hooghuis, p. 37

16/12 > 25/01

Tombola, dans 50 commerces, place Eugène Keym, p. 24
Tombola, bij de 50 handelaars, Eugène Keymplein, p. 25

17/12

Don de sang, Croix Rouge, Maison Haute, toute la journée
Bloeddonatie, Rode Kruis, Hooghuis, hele dag

Vue de Watermael-Boitsfort à travers son patrimoine

Watermael-Boitsfort est une commune où le patrimoine est riche et varié. Les habitant.e.s contribuent à l'entretenir, grâce aux activités qu'ils mettent en place pour créer des liens et ainsi favoriser ce vivre ensemble si typique à la commune.

Avant de vous proposer un aperçu du patrimoine communal, il serait utile de vous en fournir notre définition. De manière générale, dans les dictionnaires, le terme « patrimoine » fait référence à l'héritage commun d'un groupe ou d'une collectivité qui est transmis aux générations suivantes. À cela, l'Espace Mémoire de Watermael-Boitsfort, service communal spécialisé dans l'histoire locale et riche d'une collection d'ouvrages anciens et modernes, de témoignages et de cartes postales, ajoute que « le patrimoine est l'ensemble des spécificités d'une société, d'un quartier, que ce soit des bâtiments, des documents d'archives, des registres d'état civil, des parcs, du folklore et tout ce qui tient de la tradition orale. Les acteurs de ce patrimoine sont les gens du passé mais aussi et surtout les habitants actuels qui perpétuent et créent notre histoire. Nous sommes tous inconsciemment responsables de la conservation, de la transmission et de la modification de notre patrimoine. »

Eu égard à cette approche, le patri-

moine sera donc dans ce dossier décliné autour des thèmes culturel et artistique, vivant et folklorique, urbanistique, et naturel. Reconnaissons-le, le sujet est d'envergure et mériterait bien plus d'espace... Ici, n'en sera proposé qu'un bref aperçu. Pour celles et ceux que cela intéresse, notez qu'un colloque s'est tenu sur le sujet en 2015 et que les résumés des interventions sont disponibles dans les *Chroniques de Watermael-Boitsfort* (n°34 – mars 2016 – Hisciwab).

Histoire et architecture

Les premières traces d'occupation humaine dans la commune remontent à 2500 ans avant Jésus-Christ... Pour preuve, le site néolithique de Boitsfort-Étang situé le long de la drève des Deux Montagnes et retrouvé en 1888. Il consistait sans doute en un habitat fortifié dont sont encore visibles les traces du dispositif de défense. C'est à cette époque que commence l'histoire de notre patrimoine.

Après, il faut attendre la fin du X^e siècle pour voir Watermael et son

église mentionnées pour la première fois par écrit. Durant les siècles suivants, Boitsfort se démarque pour ses activités liées à la chasse (Hondenberg – Maison Haute) et à la forêt (Coin du Balai). Jusqu'au début du XIX^e siècle, les deux entités sont distinctes : fermes et cultures occupent Watermael alors que les maisons modestes et les petites parcelles sont typiques de Boitsfort. En 1811, par décret impérial, notre commune devient Watermael-Boitsfort.

Quant à son patrimoine urbanistique et architectural, une simple petite balade permet déjà d'admirer la variété des styles, d'une architecture de villégiature évoquant les stations balnéaires et les villes d'eau à l'art roman de l'église Saint-Clément, en passant par le style « jardin anglais » typique des cités-jardins Le Logis-Floral et d'autres chefs-d'œuvre modernes et d'Art Déco. Envie d'en voir davantage ? Prenez pour guide le dépliant *Watermael-Boitsfort à la carte* (disponible à la Maison communale et à l'Espace Mémoire) et partez à la découverte des lieux insolites



Carte postale, avenue de la Tenderie (Collection Espace Mémoire)



Barbus de Watermael



Catalpa à feuilles d'or (Étang du Leybeek)

La Vénerie

www.lavenerie.be

La Vénerie propose diverses activités culturelles (théâtre, cinéma, ateliers créatifs, expositions...). La programmation est détaillée dans le journal *Vénerie*. Pour le recevoir, abonnez-vous gratuitement sur www.lavenerie.be ou faites-en la demande par écrit à La Vénerie - rue Gratès, 3 à 1170 Bruxelles.

WaBo

wabo@vgc.be

Gemeenschapscentrum WaBo est le centre socio-culturel néerlandophone de Watermael-Boitsfort. Il propose des activités culturelles, conférences, expositions, pièces de théâtre... et des tables de discussions pour pratiquer le néerlandais.

Bibliothèques francophones et néerlandophones

www.biblioludowb.be &

www.watermaal-bosvoorde.bibliotheek.be

Grande collection de romans actuels et classiques, documents thématiques, bandes dessinées, revues et journaux, livres pour enfants. Conseils avisés sur le choix de lecture.

et de leurs détails décoratifs (porte, grattoir, châssis, boîte aux lettres...).

Nature et espaces verts

On le répète souvent : Watermael-Boitsfort est la commune la plus verte de l'agglomération bruxelloise. S'étendant sur une

superficie de 1.293 hectares, elle est occupée pour plus de la moitié par la forêt de Soignes, classée patrimoine mondial de l'Unesco. À cela s'ajoutent les nombreux parcs et étangs tous gérés depuis peu par la Région, les nombreux squares fleuris et/ou engazonnés, les espaces verts et les venelles des Cités-Jardins, les arbres d'alignement dans les rues, les nombreux potagers collectifs, les poulaillers, les champs et prairies... sans oublier les 563 arbres remarquables classés au Patrimoine naturel de la Région bruxelloise. Ajoutons également qu'une espèce d'insectes unique se retrouve dans la commune : le lucane cerf-volant et que les Barbus de Watermael et ceux de Boitsfort sont deux races de poule bien de chez nous !

Arts et culture

Ce patrimoine est peut-être le plus connu vu qu'il englobe tant les artistes de renom ayant vécu dans la commune – et leurs œuvres parfois même exposées dans l'espace public – que ceux de notoriété plus locale, présents et actifs aujourd'hui lors d'expositions thématiques organisées par le service de la Culture ou d'initiatives privées. Parmi celles-ci, citons l'annuelle ArCaDo (cfr p. 38) ; l'exposition de rentrée organisée en septembre lors des Journées du Patrimoine ; « L'Art à l'Air », promenade à travers les jardins du Logis-Floral accueillant des sculpteurs ; ou les parcours d'artistes ponctuels organisés dans les quartiers.

Les disciplines représentées par nos artistes sont à l'image de ce que

l'Académie des Beaux-Arts, la Kasba et l'Académie de Musique proposent à leur programme. Notons également aussi le rôle important joué par le centre culturel La Vénerie et son homologue néerlandophone WaBo, par les galeries d'art, la salle du Studio

Logis, les concerts Jazz au Marché et les Classiques du Marché, les académies et les bibliothèques dans la diffusion de notre culture locale mais aussi de celle extérieure, bruxelloise, nationale et internationale. Tout cela permet à la commune d'être ouverte, sensibilisée et fascinée par l'art sous toutes ses facettes.

Quand on parle d'art à Watermael-Boitsfort, sont souvent énumérés les noms des peintres Paul Delvaux, Rik Wouters et Roger Somville, des dessinateurs de bandes dessinées Hergé, Franquin et François Deflandre, de l'illustratrice de livres pour enfants Sabine De Greef, de l'auteure de littérature jeunesse Anne Herbauts, et des artistes contemporains Jephon de Villiers (sculpture) et Kikie Crèvecoeur (gravure)... Mais ils sont bien plus nombreux ! Pour ne citer que quelques exemples d'artistes issus de disciplines plus souvent laissées dans l'ombre, il y a le compositeur Frédéric van Rossum, qui en tant qu'ancien directeur de l'Académie de Musique a marqué bon nombre de jeunes musiciens. Ce compositeur est renommé pour avoir entre autres écrit l'œuvre imposée du Concours Reine Elisabeth – session violon en 1980. La soprano Sheva Tehoval, finaliste du



Figure ouverte en trapèze (Jean Groenen)



L'accueil (Paul Boedts)



Avenue de l'Arbalète, 42 – Architecte : Gaston Brunfaut (Collection Espace Mémoire)

même concours en 2014, a fait ses premiers pas musicaux dans notre académie. Mais n'oublions pas, dans une toute autre perception, il est vrai, la Fanfare du Coin du Balai active dans son quartier et lors de manifestations communales... Notons également le rôle important de quelques cinéastes qui empruntent certains endroits incontournables et emblématiques de la commune (les cités-jardins Le Logis-Floréal, la place Keym, la forêt de Soignes...) pour planter le décor de leur film, et mettre ainsi en valeur notre patrimoine urbanistique, culturel, naturel et architectural. L'avez-vous peut-être déjà remarqué en regardant par exemple *Toto le héros* (1991), *Le 8^e jour* (1996) ou *Mr. Nobody* (2009) de Jaco Van Dormael, *Tous les papas ne font pas pipi debout* (1998) de Dominique Baron ou *La Torpille* (2002) du Boitsfortois Luc Boland ? Pour en (sa) voir plus : lisez *100 ans de cinéma à Watermael-Boitsfort* de Mirko Popovitch, ancien directeur artistique de La Vénerie.

Le patrimoine vivant et le folklore

Comme déjà évoqué plus haut, le patrimoine est vivant et porté par les habitants.e.s. De par leurs activités mises en place, leurs décisions et volontés, ils participent à un vivre ensemble typique à Watermael-Boitsfort. Ainsi font désormais partie du patrimoine communal, le Carnaval du Coin du Balai et ses géants Mieke et Janneke, la Fête d'Halloween, la transhumance des moutons, le marché de Boitsfort (dimanche) et

celui bio de la place Keym (mercredi), les nombreuses brocantes et toutes les initiatives organisées par les riverains... Autant d'occasions de se rencontrer, d'échanger, de créer des liens et de construire l'histoire communale.

Pour soutenir tout ce patrimoine, quelques acteurs incontournables opèrent à la commune. Outre les Académies de Musique et des Beaux-Arts qui forment des jeunes et moins jeunes à la culture et à la création, les bibliothèques qui non seulement transmettent la richesse, mais portent véritablement la lecture publique dans les foyers et les écoles, rappelons l'importance de :

- **L'Espace Mémoire** (ouvert au public) qui à partir d'archives en tous genres parvient à les faire parler. Dans cette optique, citons l'exemple de la balade sonore 14-18 (téléchargeable gratuitement via App Store ou Google Play) qui retrace en 14 étapes la Grande Guerre à Watermael-Boitsfort ;
- **le service de la Culture**, organisateur d'exposition d'artistes vivants de la commune ;
- **Hisciwab**, association passionnée par l'histoire locale et éditrice de monographies et périodiques au sujet de la commune ;
- **Mémoire Vive (Asbl Vivre Chez Soi)**, projet audiovisuel recueillant des témoignages et récits de vie de personnes âgées.

La Commune, avec son service de l'Urbanisme, joue aussi un rôle important dans la gestion et la sauvegarde du patrimoine, comme ce fut le cas assez récemment pour la Royale Belge. La Commune a obtenu de la Région que cet immeuble emblématique de la fin des années '60 soit inscrit sur la liste de sauvegarde afin d'éviter tout risque de démolition. Il en fut de même pour le Château Tournay-Solvay qui sera restauré à l'identique. Mais au jour le jour, cela signifie une analyse minutieuse de toute demande de travaux privés et publics, dans le respect du patrimoine.

Le patrimoine ne se cantonne pas dans une bibliothèque ou dans des boîtes d'archives. Il est là partout autour de nous, visible ou invisible, matériel ou immatériel, vivant ou non... mais en tout cas, accessible à tous, ouvert sur le monde et contemporain.



Daniel Soumillion
Échevin de la Culture et du Patrimoine
T. 02.674.75.48
dsoumillion@wb1170.brussels



Avenue des Taillis



Bâtiment « Hector Denis »
(square des Archiducs)

Dossier

Een blik op het erfgoed van Watermaal-Bosvoorde

Watermaal-Bosvoorde is een gemeente met een rijk en gevarieerd erfgoed. De inwoners helpen het erfgoed bewaren via activiteiten die ze opzetten en die een gemeenschapsband creëren. Daarom is het goed leven in onze gemeente.

Alvorens u een overzicht van het gemeentelijk erfgoed te laten zien, vonden wij het nuttig om u onze definitie te geven. In het algemeen verwijst de term "erfgoed" in woordenboeken naar het gemeenschappelijk erfgoed van een groep of gemeenschap dat aan toekomstige generaties wordt doorgegeven. Het Centrum voor lokale geschiedenis van Watermaal-Bosvoorde, onze gemeentelijke dienst die gespecialiseerd is in de plaatselijke geschiedenis en een rijke verzameling heeft van oude en moderne werken, getuigenissen en postkaarten, voegt eraan toe dat "het erfgoed alle specifieke kenmerken van een samenleving, een wijk is, ongeacht of het nu gaat om gebouwen, archiefdocumenten, documenten van burgerlijke stand, parken, folklore of alles wat gebaseerd is op een mondelinge traditie. De actoren van dit erfgoed zijn de mensen uit het verleden maar ook en vooral de huidige bewoners die onze geschiedenis voortzetten en gestalte geven. We zijn allemaal onbewust verantwoordelijk voor het

behoud, de overdracht en de wijziging van ons erfgoed."

Vanuit deze insteek zal het erfgoed in dit dossier dan ook worden opgedeeld in culturele en artistieke thema's, levend erfgoed en folklore, stad en natuur. Het is een veelomvattend onderwerp dat eigenlijk veel meer ruimte verdient. Hier wordt slechts een kort overzicht gegeven. Voor wie meer wil weten, melden we dat er in 2015 een symposium over dit onderwerp werd gehouden. De samenvattingen van de presentaties kunnen worden nageslagen in de *Chroniques de Watermael-Boitsfort* (nr.34 - maart 2016 - Hisciwab).

Geschiedenis en architectuur

De eerste sporen van menselijk leven in de gemeente gaan terug tot 2500 jaar voor Christus... Als bewijs, de neolithische site van de vijvers van Bosvoorde gelegen langs de Twee Bergendreef en ontdekt in 1888. Het gaat waarschijnlijk om een versterkte vesting waarvan de sporen van het verdedi-

gingssysteem nog zichtbaar zijn. Op dat moment begint de geschiedenis van ons erfgoed.

De eerste schriftelijke sporen van Watermaal en de kerk dateren van het einde van de tiende eeuw. In de daaropvolgende eeuwen onderscheidde Bosvoorde zich door zijn activiteiten op het gebied van de jacht (Hondenberg - Hooghuis) en de bosbouw (Bezemhoek). Tot het begin van de negentiende eeuw zien we duidelijk twee entiteiten: Watermaal met boerderijen en teelten en, Bosvoorde met bescheiden huisjes en kleine percelen. In 1811, bij keizerlijk besluit, ziet onze gemeente Watermaal-Bosvoorde dan het daglicht.

Wat het stedelijk en architecturaal erfgoed betreft, volstaat het door de gemeente te wandelen. U kunt een grote verscheidenheid aan stijlen bewonderen, gaande van architectuur die doet denken aan badplaatsen en watersteden tot de romaanse kunst van de St.-Clemenskerk. Vergeet zeker



Postkaart : Boerderij Ter Coigne - circa 1965
(Centrum Lokale Geschiedenis – Collectie Pauli Delmoitié)

niet te gaan kijken naar de tuinvijken Le Logis en Floreal, geïnspireerd op de Engelse tuinvijken in typische cottage-stijl en de vele andere mees-terwerken in moderne of art-deco-stijl. Heeft u de smaak te pakken? Ga dan op stap met de brochure *Watermaal-Bosvoorde à la carte* (verkrijgbaar bij het gemeentehuis en bij het Centrum voor lokale geschiedenis). U zal aangenaam verrast worden door de talrijke bijzondere plekken met hun decoratieve details (deur, schraper, raam- en lijstwerken, brievenbus...).

Natuur en groene ruimten

Watermaal-Bosvoorde wordt vaak afgeschilderd als de meest groene gemeente van het Brussels Gewest. Op een oppervlakte van 1.293 hectare is meer dan de helft ervan ingenomen door het Zoniënwoud dat op de UNESCO-werelderfgoedlijst staat. Daarnaast zijn er veel parken en vijvers, die alle sinds kort door het Gewest worden beheerd, bloeiende pleinen en grasperken, groene ruimten en leuke steegjes in de tuinvijken, bomen langs de straten, volkstuintjes, kippenrennen, velden en weiden... En niet te vergeten de 563 opmerkelijke bomen die geklasseerd zijn als natuurlijk erfgoed van het Brussels Gewest. In onze gemeente tref je overigens een unieke insectensoort aan: het vliegend hert. Laten we er ook nog aan toevoegen dat de Watermaalse en Bosvoordse baardkriel twee typische kippenrassen van bij ons zijn!

Kunst en cultuur

Dit erfgoed is misschien wel het bekendste, want het omvat zowel gerenommeerde kunstenaars die in

de gemeente hebben gewoond - en waarvan werken tentoongesteld staan in de openbare ruimte - als kunstenaars van meer lokale bekendheid. Deze zijn vaak actief en aanwezig op de thematische tentoonstellingen die worden georganiseerd door de dienst Cultuur of door privé-initiatieven. Zo is er de jaarlijkse ArCaDo (zie p. 38), de tentoonstelling die in september tijdens de erfgoeddagen wordt georganiseerd. Of ook nog "L'Art à l'Air", een wandeling door de tuinen van de tuinvijk Le Logis-Floréal die beeldhouwers verwelkomt, of af en toe een kunstenaarsrondleiding in de wijken.

De disciplines die onze kunstenaars vertegenwoordigen liggen in lijn met wat de Academie voor Schone Kunsten, de Kasba en de Muziekacademie in hun programma's bieden. Het cultureel centrum La Vénerie en zijn Nederlandstalige evenknie WaBo, de kunstgaleries, de zaal van Studio Logis, jazz op de markt en de markt-klassiekers, de academies en bibliotheken zijn belangrijke actoren. Naast de verspreiding van onze lokale cultuur, zetten zij ook cultuur van elders, uit Brussel, van nationaal en internationaal niveau in de kijker. Onze gemeente is gecharmeerd en gefascineerd door kunst in al haar aspecten.

Als we het over kunst in Watermaal-Bosvoorde hebben, roept dit vaak namen op van schilders zoals Paul Delvaux, Rik Wouters en Roger Somville, de stripkunstenaars Hergé, Franquin en François Deflandre, de kinderboekenillustrator Sabine De Greef, de kinderboekenschrijfster Anne Herbauts, en de hedendaagse kunstenaars

La Vénerie

www.lavenerie.be

La Vénerie stelt verschillende culturele activiteiten voor: theater, bioscoop, creatieve workshops, tentoonstellingen... Het programma met alle details staat in het tijdschrift Vénerie. Wenst u het te ontvangen, schrijf u gratis in op www.lavenerie.be of vraag het schriftelijk aan bij La Vénerie - Grâtesstraat 3, 1170 Brussel.

WaBo

wabo@vgc.be

Het Gemeenschapscentrum WaBo is het Nederlandstalig socio-cultureel centrum van Watermaal-Bosvoorde. Hier kunt u terecht voor culturele activiteiten, conferenties, tentoonstellingen, toneelstukken ... en taaltafels om Nederlands te spreken.

De Nederlandstalige en Franstalige bibliotheken

www.biblioludowb.be & www.watermaal-bosvoorde.bibliotheek.be

Hier vindt u een groot aanbod van hedendaagse en klassieke romans, thematische documenten, stripverhalen, tijdschriften en kranten, kinderboeken. En goede raad bij het kiezen van lectuur.

Jephan de Villiers (beeldhouwkunst) en Kikie Crèvecoeur (gravure). En er zijn er nog zoveel meer! Om maar enkele voorbeelden te noemen van kunstenaars uit disciplines die vaker in de schaduw staan, melden we de componist Frédéric van Rossum, die als voormalig directeur van de Muziekacademie zijn stempel heeft gedrukt

op veel jonge musici. Deze componist heeft onder meer het verplichte werk voor viool van de Koningin Elisabethwedstrijd in 1980 geschreven. Een andere bekende stem is de sopraan Sheva Tehoval, finaliste in de Koningin Elisabethwedstrijd van 2014, die haar eerste muzikale stappen in onze academie zette. Ook een knipoog naar de Fanfare van de Bezemhoek die altijd heel actief is in haar wijk en op tal van andere evenementen... Cineasten komen ook graag naar onze gemeente om op typische en emblematische plaatsen zoals de tuinvijken Le Logis en Floreal, het Keymplein, het Zoniënwoud scènes te filmen. Zo komt ons stedelijk, cultureel, groen en architecturaal erfgoed vanuit een ander hoek in de kijker te staan. Misschien was het u ook al opgevallen dat sommige scènes uit *Toto le Héros* (1991), *Le 8^e jour* (1996) of *Mr. Nobody* (2009) van Jaco Van Dormael in onze gemeente gefilmd zijn. Dat is ook het geval in *Tous les papas ne font pas pipi debout* (1998) van Dominique Baron, *La Torpille* (2002) van de Bosvoordenaar Luc Bolland. Meer inlichtingen in *100 ans de cinéma à Watermael-Boitsfort* van Mirko Popovitch, voormalig artistiek directeur van La Vénerie.

Levend erfgoed en folklore

Zoals hierboven gezegd: erfgoed leeft en wordt gedragen door de bewoners. Via hun activiteiten, beslissingen en wensen, maken ze van Watermaal-Bosvoorde een gemeente waar het voor ieder goed leven is. Behoren tot ons gemeentelijk erfgoed: het Carnavalsfeest van de Bezemhoek en de reuzen Mieke en Janneke, het

Halloweenfeest, de kuddetrek van de schapen, de zondagsmarkt van Bosvoorde en de bio-markt op het Keymplein (woensdag), de talrijke brocantes en initiatieven van de bewoners... Zoveel mogelijkheden om elkaar te ontmoeten, een babbeltje te maken, contacten te leggen en samen aan een gemeenschappelijke geschiedenis te bouwen.

Om dit erfgoed te ondersteunen, zijn er enkele belangrijke spelers in de gemeente:

- **de Academies voor Muziek en Schone Kunsten** opleiden jonge en minder jonge mensen op het gebied van cultuur en creatie;
- De **Bibliotheken** herbergen een ware rijkdom en stellen het openbaar lezerfgoed ter beschikking van scholen en particulieren;
- **het Centrum voor lokale geschiedenis** (open voor het publiek) dat archieven alleraard tot leven brengt. In dat kader verwijzen we naar de hoorwandelings App Store of Google play die in 14 etappes over de Eerste Wereldoorlog in Watermaal-Bosvoorde vertelt;
- **de dienst Cultuur**, die tentoonstellingen organiseert van kunstenaars uit onze gemeente.
- **Hisciwab**, de Vereniging van liefhebbers van lokale geschiedenis en uitgever van monografieën en tijdschriften over onze gemeente;
- **Mémoire Vive (vzw Vivre Chez Soi)**, audiovisueel project van getuigenissen en levensverhalen van ouderen.

De gemeente samen met de dienst Stedenbouw speelt ook een belangrijke rol in het beheer en de bescherming van het erfgoed. Dit bleek onlangs nog met de Royale Belge. De gemeente heeft bij het Gewest verkregen dat dit gebouw met grote symbolische waarde uit het einde van de jaren zestig op de bewaarlijst werd opgenomen. Nu is elk risico van sloop uit de weg geruimd. Hetzelfde geldt voor het Tournay-Solvaykasteel dat in zijn oorspronkelijke staat zal worden hersteld. Maar in het dagelijks leven betekent dit een zorgvuldige analyse van elke aanvraag voor privé en publieke werken, met respect voor het erfgoed.

Erfgoed is geen droge materie die zich verschanst in een bibliotheek of archiefdozen. Erfgoed is overal om ons heen, zichtbaar of onzichtbaar, tastbaar of ongrijpbaar, levend of niet... maar in ieder geval, toegankelijk voor iedereen, open voor de wereld hedendaagse.



Hazelaarslaan (Centrum Lokale Geschiedenis)



Vogelvangstlaan (Centrum Lokale Geschiedenis)



Vliegend hert



Achthoekplein



Les âmes-oiseaux (Jephan de Villiers) (Centrum Lokale Geschiedenis)



Mammoetboom, Terhulpensesteenweg 166

Youna Marette, la jeunesse pour le climat

La crise écologique rassemble de plus en plus de jeunes, soucieux de l'avenir de notre planète. Vous avez peut-être entendu parler de Youna Marette. Active au sein de Génération Climat, cette jeune Boitsfortoise, s'est fait connaître, principalement sur les réseaux sociaux. Rencontre avec cette militante de 18 ans.

Peux-tu me parler de Génération Climat ? Depuis combien de temps y es-tu active ?

C'est très récent, on a formé le groupe de manière plus ou moins officielle en décembre-janvier de cette année, j'avais alors 17 ans. On a vu qu'un mouvement du côté néerlandophone se lançait, dans la lignée de Greta Thunberg. On s'est alors dit que ce serait intéressant de mobiliser aussi le côté francophone de la Belgique. Lorsqu'on a formé ce groupe, on a commencé en lançant un peu une bouteille à la mer, on a organisé des événements sur Facebook, et de fil en aiguille ça a pris, on a pu alors recruter pas mal de monde.

Un début dans le monde associatif à 14 ans.

Avant Génération Climat et la lutte contre les dérèglements climatiques, Youna participe à 14 ans au projet scolaire « Jeunes Magasin Oxfam », un premier pas dans le monde associatif, mais c'est lorsqu'elle découvre l'ONG Défi Belgique Afrique, qu'elle réalise que ce domaine l'intéresse réellement.

Tu es donc également engagée contre les inégalités Nord-Sud. Peux-tu nous parler de l'ONG Défi Belgique Afrique ?

C'est une ONG que j'ai découvert par hasard il y a 3 ans. À l'époque, j'étais un peu cette adolescente en colère contre le monde. J'étais face à plein d'informations, je comprenais que le monde allait mal, mais je ne voyais aucun moyen d'agir. Et puis j'ai entendu parler de cette ONG qui proposait un moyen d'action concret avec la possibilité d'en apprendre plus sur le fonctionnement du monde.

D'où te vient cette conscience sociale ? Tous les jeunes n'ont pas ta démarche...

J'ai la chance d'être issue d'un mariage mixte, ma mère est sénégalaise et toute ma famille de ce côté-là vit au Sénégal. Depuis petite, je vais leur rendre visite,

et c'est grâce à eux que je me suis rendu compte que nous ne sommes pas tous égaux dans le monde et qu'il y avait des gens qui souffraient des changements climatiques, de pauvreté, etc. Malgré le manque de moyens, ce sont des gens autonomes, et qui cherchent des solutions tout le temps.

Comment gères-tu ton quotidien d'étudiante avec ton engagement ?

C'est beaucoup de travail en différé, les heures que je rate, je les rattrape à la maison. Mais je suis évaluée de la même manière que les autres élèves. J'ai eu de la chance, car l'école et mes parents me soutenaient. Ça a été compliqué dans le sens où c'était fatigant, ça prenait du temps, mais j'y suis arrivée.

Greta Thunberg a parfois été moquée et infantilisée par certaines personnes publiques. As-tu vécu une expérience similaire ?

En lisant les commentaires sous les vidéos d'interview que j'ai passées, j'ai été surprise de voir qu'il y a avait énormément de gens qui m'attaquaient sur ma couleur de peau, sur mon physique, etc. Mais je ne l'ai pas ressenti au même niveau que Greta Thunberg, parce que pour moi, ces critiques ne concernent que les réseaux sociaux, j'ai donc la liberté d'aller les lire ou pas. Je pense qu'on a la chance en Belgique, car le mouvement est peut-être moins controversé que dans d'autres pays. Après, notre âge et notre manque d'expérience ont tout le temps été attaqués, mais on a réussi à passer au-dessus.

Tu es donc boitsfortoise et militante pour le climat. Que penses-tu de Watermael-Boitsfort, à ce propos ?

Je suis très contente d'habiter à Watermael-Boitsfort car, c'est une commune qui se bouge beaucoup et qui s'en donne les moyens. Elle est aussi très à l'écoute des propositions. À Watermael-Boitsfort, il y a une mobilité douce qui est mise en avant, tout ce qu'il faut au niveau des transports en commun,

des espaces réservés aux cyclistes, aux piétons, énormément de magasins, d'échoppes écoresponsables et équitables. Au niveau de l'alimentation, il y a des champs, des fermes, et beaucoup de potagers collectifs. La jeunesse se bouge beaucoup ici. Après, on a énormément d'endroits verts et d'autres éléments qui font qu'on peut se le permettre. Ce serait moins facile pour d'autres communes qui souhaiteraient passer le cap mais ça reste un modèle. Si je pouvais, je resterais toute ma vie à Watermael-Boitsfort, c'est une commune qui me permet de me développer.



Youna Marette, jongeren voor het klimaat

De ecologische crisis brengt steeds meer jonge mensen bij elkaar die zich zorgen maken over de toekomst van onze planeet. Youna Marette is een van hen. Actief binnen Génération Climat, geraakte deze jonge vrouw uit Bosvoorde vooral op sociale netwerken bekend. Ontmoeting met deze 18-jarige activiste.

Kunt je me iets vertellen over Génération Climat, hoe lang ben je daar al actief?

Het is heel pril, de groep werd min of meer officieel opgericht rond december vorig jaar, januari van dit jaar. Ik was toen 17 jaar oud. We hebben gezien dat er aan de Nederlandstalige kant een beweging op gang komt, in de lijn van Greta Thunberg. We dachten toen dat het interessant zou zijn om ook de Franstalige kant van België te mobiliseren. Toen we deze groep vormden, hebben we eigenlijk eerst een visje uitgedoogd, we organiseerden

evenementen op Facebook. Van het een kwam het ander, en uiteindelijk deden veel mensen mee.

In het verenigingsleven op 14-jarige leeftijd

Voor Génération Climat en de strijd tegen de klimaatwijzigingen nam Youna op 14-jarige leeftijd al deel aan het schoolproject "Jeunes Magasin Oxfam". Dat was haar eerste stap in de verenigingswereld, maar toen ze de ngo Défi Belgique Afrique ontdekte, wist ze zich dat dit het was.

Je zet je dus ook in voor de strijd tegen de ongelijkheid tussen Noord en Zuid. Kan je ons iets meer vertellen over de ngo Défi Belgique Afrique?

Défi Belgique Afrique is een ngo die ik drie jaar geleden toevallig ontdekte. In die tijd was ik een boze tiener die in opstand kwam tegen de wereld. Ik werd overweldigd door massa's informatie, ik begreep dat het slecht ging met de wereld, maar ik zag geen manier om iets te doen. En toen hoorde ik over deze ngo die een concrete vorm van actie voeren voorstelde met de mogelijkheid om meer te leren over hoe de wereld ineenzit.

Hoe kom je aan dit maatschappelijk bewustzijn? Niet alle jongeren zijn actief op dat vlak...

Ik heb het geluk dat ik uit een gemengd huwelijk kom. Mijn moeder is Senegalese en mijn hele familie aan moederskant woont in Senegal. Van kleins af aan ga ik bij hen op bezoek en dankzij hen realiseerde ik me dat we niet allemaal gelijk zijn in de wereld en dat er mensen zijn die lijden onder de klimaatverandering, armoede, enz. Ondanks het gebrek aan middelen zijn deze mensen autonoom en altijd op zoek zijn naar oplossingen.

Hoe ziet je leven als student eruit? Gezien je inzet.

Ik heb veel inhaalwerk en de uren die ik mis, moet ik thuis inhalen. Maar ik word op dezelfde manier als de andere studenten beoordeeld. Ik mag van geluk

spreken want de school en mijn ouders steunden me. Het was ingewikkeld omdat het vermoeiend was, veel tijd kostte, maar het is me dan toch gelukt.

Greta Thunberg is soms het mikpunt van spot en wordt als een klein kind behandeld door sommige publieke figuren. Heb jij iets soortgelijks meegemaakt?

Bij het lezen van de opmerkingen onder de interviewvideo's die ik heb gemaakt, was ik verbaasd te zien dat er veel mensen kritiek hadden op mijn huidskleur, mijn uiterlijk, enz. Maar ik voelde het niet zoals Greta Thunberg, omdat deze kritiek op sociale netwerken leeft, wat mij de vrijheid geeft om het al dan niet te lezen. Ik denk dat we geluk hebben in België, omdat de beweging misschien minder controversieel is dan in andere landen. Daarna werden onze leeftijd en het gebrek aan ervaring voortdurend bekritiseerd, maar ook daar zijn we overheen gekomen.

Je bent Bosvoordenaarse en klimaativiste, wat vind je van het beleid van Watermaal-Bosvoorde op dat vlak?

Ik ben erg blij dat ik in Watermaal-Bosvoorde woon omdat het een actieve gemeente is die bovendien ook middelen vrijmaakt. De gemeente luistert ook naar voor wat je hen voorstelt. In Watermaal-Bosvoorde komt de zachte mobiliteit eerst. Hier vind je alles wat je nodig hebt qua openbaar vervoer, ruimtes gereserveerd voor fietsers, voetgangers, winkels en bovendien ecologisch verantwoorde en fairtrade winkels. Voor de voeding hebben we de velden, de boerderijen en veel gemeenschappelijke stadsmoestuinen. De jeugd is hier zeer actief. Ook hebben we veel groen en andere mogelijkheden. Voor andere gemeenten die het roer willen omgooien, ligt het misschien minder gemakkelijk. Maar het blijft een model. Als ik kon, zou ik mijn leven lang in Watermaal-Bosvoorde blijven, het is een gemeente waar ik me kan ontplooien.

Ni un livre sur l'art, ni un livre d'art, mais une œuvre d'art... qui se lit !

Si vous vous rendez à l'Espace Paul Delvaux, au 3^e étage, vous ne soupçonnez certainement pas la présence d'une collection unique d'œuvres d'art contemporain. Pourtant, la bibliothèque regorge de livres d'artistes : des livres hybrides se trouvant au croisement du monde des arts plastiques et du monde du livre. Leur spécificité est qu'ils questionnent les codes habituels de la lecture et en bousculent les définitions. Ici, la forme et le contenu du livre sont intimement liés.

Le livre d'artiste n'est pas un livre élitiste, bien au contraire. Il peut être un moyen d'aller vers une variété de personnes : tant des adultes que des enfants, tant des initiés (enseignants, animateurs, artistes...) que des personnes parfois très éloignées de la lecture, comme le public en alphabétisation. Parfois sans texte, laissant la part belle à l'image, ces livres ont une capacité à rassembler, à provoquer une parole singulière, à ouvrir une lecture collective à partir des questions qu'ils suscitent.

Histoire « autour du livre »

Fin des années 1990, Didier Decoux, artiste plasticien et responsable du secteur Expositions du Centre culturel va à la rencontre de Joëlle Verboomen, porteuse de projets à la bibliothèque communale, pour proposer une collaboration autour

du livre d'artiste. Cette initiative a donné lieu à deux ans d'animation dans les écoles, la réalisation de deux malles pédagogiques « *Autour du livre* » et la constitution d'un premier fonds de livres d'artiste.

En 2009, les livres rassemblés dans une section à part entière donnent naissance à la Collection de Livres d'Artiste et s'installent à l'Espace Paul Delvaux. Il y a 10 ans, la collection comptait 600 livres, aujourd'hui, ils sont plus de 3.000, mis en prêt au tout public.

CLA-NNIVERSAIRE

Cet automne 2019, la Collection de Livres d'Artiste fête 10 ans d'existence ! Et pour la célébrer comme il se doit, différents événements seront programmés toute l'année.

Invitations de ce mois de novembre : « Récits épiques à l'aiguille : Gilgamesh, Notre Père et le Petit Poucet », exposition des illustrations brodées de Thisou Dartois :

- du 4 au 30 novembre - Bibliothèques de l'Espace Paul Delvaux
- 28 novembre, 18h30 - Finissage et conversation avec l'artiste

CLA est ouvert

- le mercredi de 14h à 20h ;
- le dernier samedi du mois de 10h30 à 12h30 ;
- sur rendez-vous les autres jours.

Bibliothèque

(Espace Paul Delvaux)
rue Gratès 3, 3^e étage
T. 02.663.85.60
www.biblioludowb.be

© Réseau des bibliothèques et ludothèques de Watermael-Boitsfort - John Sellekaers

1 = Polyptique, Marina Boucheï; 2 = Numéro, Camille Renault; 3 = I Prelibri, Bruno Munari; 4 = Little Tree, Katsumi Komagata; 5 = Mouv', Dominique Lagrula; 6 = Nuit et jour, Kikie Crevecoeur

Geen boek over kunst, noch een kunstboek, wel een kunstwerk om te lezen...

De derde verdieping van l'Espace Paul Delvaux herbergt een unieke verzameling boeken over hedendaagse kunst. De bibliotheek staat overigens vol met kunstenaarsboeken: hybride boeken die een kruisbestuiving zijn van boeken over beeldende kunst en... boeken. Specifiek is dat zij de gebruikelijke leescodes en hun definitieën in vraag stellen. Hier zijn vorm en inhoud van het boek nauw met mekaar verweven.

Het kunstenaarsboek is geen elitair boek, integendeel. Het kan een manier zijn om een uiteenlopend publiek te bereiken: volwassenen, kinderen, insiders (leraren, begeleiders, kunstenaars...), maar ook mensen die ver van het lezen af staan, zoals het alfabetiseringspubliek. Soms hebben deze boeken geen tekst en komt de nadruk op het beeld te liggen, wat deze boeken een grote kracht verleent. Ze brengen mensen samen, lokken een opmerkelijk woord uit, nodigen uit tot een collectieve lezing op basis van de vragen die ze oproepen.

Verhaal "rond het boek"

Eind jaren negentig ontmoette Didier Decoux, beeldend kunstenaar en hoofd van de afdeling Tentoonstellingen van het Cultureel Centrum, Joëlle Verboomen,

projectleidster van de gemeentelijke bibliotheek. Hij stelde haar voor om samen te werken rond het boek van de kunstenaar. Dit leidde tot twee jaar animaties in de scholen, twee educatieve kits "Rond het boek" en een eerste collectie kunstenaarsboeken.

In 2009 werd de collectie kunstenaarsboeken in een aparte afdeling ondergebracht en verhuisden de boeken naar l'Espace Paul Delvaux. Tien jaar geleden bestond de collectie uit 600 boeken, vandaag gaat het om meer dan 3.000 boeken die het publiek kan komen uitlenen.

Gelukkige verjaardag CLA !

Dit najaar 2019 bestaat de CLA of collectie kunstenaarsboeken 10 jaar! Om dit te vieren, worden er het hele jaar door verschillende evenementen georganiseerd.

In november bent u uitgenodigd voor: "Récits épiques à l'aiguille : Gilgamesh, Notre Père et le Petit Poucet", tentoonstelling van geborduurde illustraties van Thisou Dartois:

- van 4 tot 30 november – Bibliotheken van Delvaux
- 28 november, 18u30 - Finissage en gesprek met de kunstenaar

CLA is open

- woensdag van 14u tot 20u ;
- de laatste zaterdag van de maand van 10u30 tot 12u30 ;
- na afspraak op andere dagen.

Bibliotheek

(Espace Paul Delvaux)
Gratèsstraat 3
3^e verdieping
T. 02.663.85.60
www.biblioludowb.be

7 = La porte du mariage, Tahira et Saïma; 8 = Musée précaire d'Albinet - Thomas Hirschhorn; 9 = Ali et Léo - Sophie Curtil; 10 = Le petit poucet, Warja Lavater; 11 = 38, rue Youssef Semaani - Zeina Abirached; 12 = L'histoire chuchotée de l'art, Robert Filliou



1



2



3



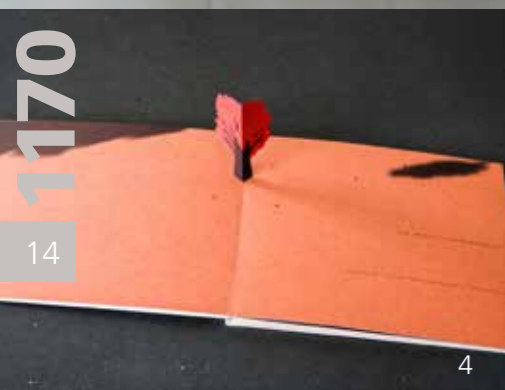
7



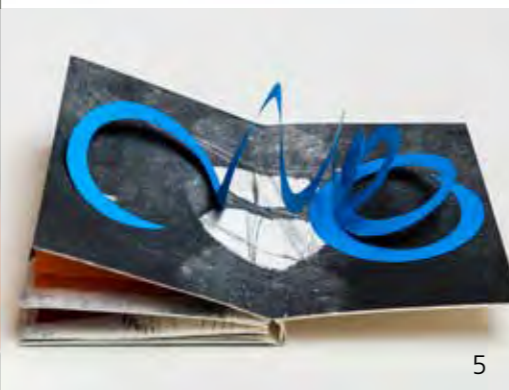
8



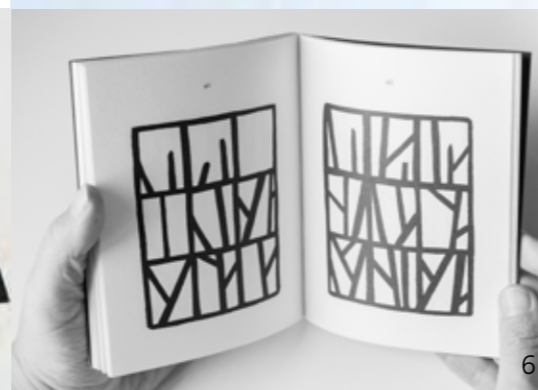
9



4



5



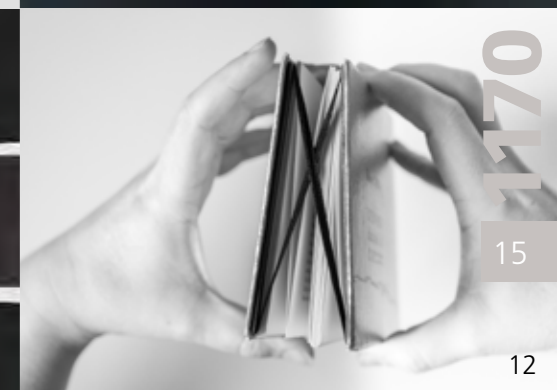
6



10



11



12

Culture - Cultuur

Nocturne des Bibliothèques

Le vendredi 22 novembre, vous êtes conviés à participer aux nocturnes qui se dérouleront à la bibliothèque Rozenberg ainsi qu'à la bibliothèque de l'Espace Paul Delvaux de 16h à 20h!

Pour facilement trouver votre chemin, il vous suffira de suivre les bougies et les drapeaux qui seront disposés d'une bibliothèque à l'autre.

Cette année, la Belgique célèbre Bruegel à l'occasion du 450^e anniversaire de sa mort. Ses peintures « vivent » plus que jamais et restent d'actualité, elles nous font réfléchir et nous encouragent à aspirer à un monde meilleur, mais elles nous font aussi rire, jouer et même, chanter !

Au programme

Un aperçu surprenant de l'œuvre de Bruegel pour petits et grands, au travers du jeu, de la musique, d'activités artisanales, d'ateliers d'écriture et bien d'autres. (Activité permanente)

Accueillir la nuit dans les bibliothèques francophone et néerlandophone, cheminer d'un lieu à l'autre avec les personnages de Bruegel comme compagnons et ensuite, tous sens éveillés, laisser les mains participer à un « Atelier Livres tactiles » en français ou les yeux (rouverts) à un « Atelier Foto - Groen Scherm » en néerlandais.

Vous pourrez également découvrir l'installation d'un écran vert (à la bibliothèque Rozenberg), qui vous permettra de vous intégrer au sein même d'un tableau de l'artiste. (Activité permanente)

À manger et à boire !

Les faims seront apaisés et les soifs seront étanchées dans les deux bibliothèques.

Pour qui ?

Tout le monde est le bienvenu, sans inscriptions. Toutes les activités sont gratuites !

En collaboration avec le service de la Culture, la bibliothèque francophone, le centre communautaire WaBo et le Vermeylenkring.

NOCTURNES DES BIBLIOTHÈQUES,

22 novembre 2019 de 16h à 20h

Bibliothèque Rozenberg, Avenue Thomson 3

Bibliothèque Espace Paul Delvaux,

Rue Gratès 3

Bibliotheken Nocturne

Welkom in bibliotheek Rozenberg (Thomsonlaan 3) en in de bibliotheek van l'Espace Paul Delvaux (rue Gratès 3) van 16 tot 20u!

Volg de kaarsen en de vlaggen, zij leiden je van de ene bib naar de andere.

In dit Bruegeljaar laten we ons door hem inspireren. Zijn schilderijen "leven" meer dan ooit en blijven actueel. Ze stemmen ons tot nadenken en sporen ons aan om te streven naar een betere wereld, maar ze doen ons ook lachen, spelen en ja... zelfs zingen!

Wat?

Een verrassende kijk op Bruegel voor jong en oud via spel / muziek / knutsel-activiteiten / schrijfateliers... (doorlopend)

Welkom 's avonds in de Frans- en Nederlandstalige bibliotheken, wandel van de ene plaats naar de andere in gezelschap van de personages van Bruegel en laat dan, alle zintuigen vrij om met je handen deel te nemen aan workshops. Je kan kiezen tussen "Boeken om te voelen" in het Frans of met open ogen "Foto - Groen Scherm" in het Nederlands.

En het green screen (Rozenberg), waardoor je zelf in een schilderij belandt en deel uitmaakt van het tafereel. (doorlopend)

Eten en drinken?

Honger en dorst zullen gestild kunnen worden in beide bibliotheken, op zijn Bruegels!

Voor wie?

Iedereen is welkom. Inschrijven is niet nodig. Alle activiteiten zijn gratis.

In samenwerking met het lokaal cultuurbeleid, de dienst cultuur, de franstalige bibliotheek, het gemeenschaps-centrum WaBo en de Vermeylenkring.

BIBLIOTHEEK NOCTURNES,

22 november van 16u tot 20u

Bibliothèque Rozenberg Thomsonlaan 3

Bibliothèque Espace Paul Delvaux,

Gratèsstraat 3



Nous allons transformer

Profitez des liquidations !*

* à partir du 04/11/2019



MARIE-BETH
MOBILIER D'ART & DÉCORATION

321, Chaussée de Louvain - 1932 Woluwé-St-Etienne

Parking privé - ouvert du lundi au samedi de 10h00 à 18h30 - fermé le dimanche
tél : 02/771 15 11 - www.marie-beth.com - info@marie-beth.com

MARIE-BETH : UN CHARME À VIVRE



OPTIC CORTHOUTS

- 200€
sur les verres progressifs*

- 100€
sur les verres unifocaux*

* Valable jusqu'au 31 décembre 2019.
Sur présentation du bon.
* Voir conditions au magasin.



Av. Gén.Dos. de St Georges 14, 1050 Ixelles
tel: 02/ 652 22 87

Av. des Coccinelles 98, 1170 Watermael-Boitsfort
tel: 02/ 673 63 20

Enseignement - Onderwijs

Les ateliers de l'extrascolaire : 2^e période d'inscription

Certains ateliers de l'extrascolaire ont encore quelques places libres pour la période allant de fin janvier à mai 2020. D'un montant de 30 € (pour le second semestre), ils s'adressent aux enfants résidant dans la commune ou y fréquentant une école.

- **Éveil musical** : de 2,5 à 5 ans, lundi, mardi et mercredi, à l'Académie de Musique et des Arts de la Scène (École Nos Petits) ;
- **Nouveau – Yoga** : de 3 à 11 ans, mardi, au gymnase de Boitsfort-centre ;
- **Aïkido** : de 4 à 12 ans, mercredi après-midi, à l'école La Sapinière ;
- **Apprenons l'anglais en jouant** : de 8 à 11 ans, mercredi après-midi, à l'ISB.

ATL, qu'est-ce que c'est ?

L'Accueil Temps Libre (ATL) concerne les enfants de 2,5 ans à 12 ans avant ou après l'école, le mercredi après-midi, pendant les congés scolaires ou bien encore le week-end. Ce sont toutes les activités culturelles, créatives et sportives organisées par les écoles ou par des structures extérieures.

Régulièrement, le service de l'Accueil Temps Libre interroge les familles et les structures d'accueil pour **mieux connaître leurs besoins et leurs attentes** et ce, afin de définir une série de priorités et d'objectifs à atteindre pour les cinq années suivantes.

Dès lors, pour construire l'avenir, votre opinion est importante. Merci de compléter dès à présent le formulaire distribué dans les écoles maternelles et primaires de vos enfants ou disponible sur le site de la commune / services communaux / ATL – accueil extrascolaire.

Pour toutes informations ou questions : Service extrascolaire – ATL
extrascolaire@wb1170.brussels
T. 02.674.75.27

Buitenschoolse workshops : 2^e inschrijvingsperiode

Er zijn nog vrije plaatsen voor enkele buitenschoolse activiteiten die doorgaan van januari tot mei 2020. De deelname bedraagt 30 € (voor het tweede semester). De activiteiten richten zich tot kinderen die in de gemeente wonen of er naar school gaan.

- **Muziekinitiatie**: van 2,5 tot 5 jaar, maandag, dinsdag en woensdag aan de Academie van Muziek en Podiumkunsten (École Nos Petits) ;
- **Nieuw – Yoga**: van 3 tot 11 jaar, dinsdag, in de sportzaal van Bosvoorde centrum ;
- **Aïkido**: van 4 tot 12 jaar, woensdagnamiddag, in de school La Sapinière ;
- **Spelendwijs Engels leren**: van 8 tot 11 jaar, woensdagnamiddag in de ISB.

Waar staat ATL voor?

De *Accueil Temps Libre (ATL)* biedt opvang aan kinderen tussen 2,5 en 12 jaar tijdens hun vrije tijd voor of na school, op woensdagnamiddag, tijdens de schoolvakanties of zelfs tijdens het weekend. Dit omhelst alle culturele, creatieve en sportieve activiteiten die scholen of buitenschoolse structuren organiseren.

De opvangdienst ATL bevaart regelmatig de gezinnen en de opvangstructuren om **hun noden en verwachtingen te kennen** om een reeks prioriteiten en de doelstellingen voor de komende vijf jaren vast te leggen.

Uw mening is belangrijk voor het uitstippelen van de toekomst. Wij vragen u het formulier in te vullen dat in de kleuter- en lagere scholen werd uitgedeeld. U vindt het ook op de website van de gemeente /gemeentediensten/ATL- buitenschoolse opvang. Dank u.

Voor meer info of vragen : Buitenschoolse dienst - ATL
extrascolaire@wb1170.brussels
T. 02.674.75.27

Les ateliers de l'extra-scolaire WATERMAEL-BOITSFORT
octobre 2019 à mai 2020
2,5 à 12 ans ouverts à tous

- * **Éveil musical** : 2,5 à 5 ans
- Lundi 11h et 17h avec Eliane Bunkelmann
- Mardi 11h et 17h avec Charlotte Charbon
- Mercredi 15h40 et 16h40 avec Patricia Cayron
- Académie de Musique (École Nos Petits)
- * **Yoga** : 3 à 11 ans
- Mardi 11h (3 - 4 ans) et 17h (5 - 11 ans) avec Guenabille Wuytack
- Gymnase de Boitsfort Centre
- * **Aïkido** : 4 à 12 ans
- Mercredi 15h (2e et 3e maternelle) et 16h (primaire) avec Philippe Ponzi
- École La Sapinière
- Démonstration le 16/05 à 16h
- * **Psychomotricité relationnelle**
- Reprise des ateliers en 2020 (janvier ou octobre)
- * **Apprenons l'anglais en jouant**
- 8 à 11 ans
- Mercredi 15h-15h30
- Ateliers dynamiques en immersion avec Jacinta Moulakas - native speaker. Apprentissage pour débutants et activités fun et variées.
- International School of Brussels

Inscriptions aux ateliers à partir du 16/09
Par mail : extrascolaire@wb1170.brussels
Par tél : 02 674 75 27 de 9h30 à 13h
Sauf : Éveil musical dès le 16/09 de 16h à 17h à l'Académie de Musique (2 sessions : octobre-janvier / février-mai)
Inscriptions pour l'année scolaire : atelier hebdomadaire : 40 euros/année
Deuxième période d'inscription : janvier 2020

Pour toutes informations : Service extrascolaire - ATL - 02 674 75 27
extrascolaire@wb1170.brussels - www.watermael-boitsfort.be

**Jamais le temps ?
Pensez aux titres-services !**

Toujours une agence Acélya près de chez vous !
Agence Schaerbeek : 02/732 32 25
Agence Uccle : 02/374 74 08
Agence Watermael-Boitsfort : 02/673 75 05

Pour plus d'infos, retrouvez-nous sur notre site www.acelya.be

info@acelya.be

Acélya
coopérative à finalité sociale

**SYMBIOSE FÊTE SON
PREMIER ANNIVERSAIRE !**

Le samedi 30 novembre à 17h

Nous sommes heureux et fiers de vous inviter au premier anniversaire de notre marché bio Symbiose.

Venez fêter cet événement avec nous et profiter d'un **SUPER CONCERT**.

À cette occasion, nous vous offrons avec grand plaisir le verre de l'amitié.

SYMBIOSE
MARCHÉ BIO EN VERT
Rendez-vous au 82 avenue des saisons 1050 Ixelles

**NETTOYAGE À SEC
ÉCOLOGIQUE
BLANCHISSERIE
DE HAUTE QUALITÉ**

Blanchisserie & Nettoyage à sec

la petite Suisse

Depuis 1905

EXPERT
CHEMISE
☆☆☆

Rue du Roitelet, 4 - 1170 Watermael-Boitsfort • Chaussée de Boondael, 386 - 1050 Ixelles
Tél.: 02 648 67 61 • petitesuissewaskynet.be • www.blanchisserie-petite-suisse.be

Enseignement - Onderwijs

Une antenne scolaire à Watermael-Boitsfort

Il n'est pas rare qu'élèves ou parents rencontrent des difficultés en lien avec la scolarité et cherchent de l'aide ou simplement de l'information relative au système scolaire. Initié en 2017 dans le quartier du Dries, le projet d'antenne scolaire a montré toute sa pertinence et s'ouvre maintenant à l'ensemble de la commune.

L'antenne scolaire a pour objectifs d'informer et d'orienter les élèves et les parents en matière scolaire mais aussi de faciliter la communication entre les écoles et les familles. Pour ce faire, l'équipe travaille étroitement avec le réseau social, ainsi qu'avec des acteurs scolaires tels que les centres psycho-médicaux-sociaux.

L'antenne peut désormais être contactée par tout élève domicilié et/ou scolarisé dans la commune, ou par ses parents. Si une information par téléphone ne suffit pas, un ou plusieurs entretiens peuvent être proposés. Par ailleurs, toutes les écoles de la commune peuvent également faire appel à l'antenne scolaire pour lui relayer des situations telles que des difficultés de communication avec une famille.

L'antenne scolaire organise deux fois par an une matinée d'échanges visant à permettre aux professionnels du scolaire et de l'extrascolaire de la commune de se rencontrer, de réfléchir et de débattre autour de thématiques spécifiques. Elle propose également des séances d'information et des conférences destinées aux élèves, aux parents et aux équipes éducatives sur des thématiques telles que le harcèlement, l'usage des écrans ou encore l'inscription en secondaire.

Bien d'autres activités pourraient être mises en place ; les idées ne manquent pas. Le service reste à l'écoute des demandes des écoles et des familles.

Antenne scolaire - Service de Prévention et de Cohésion sociale

Ouvert du lundi au jeudi
(entretiens sur rendez-vous uniquement)
Rue des Garennes 127
Tél : 02.732.36.65
Gsm : 0499.58.95.14
antennescolaire@wb1170.brussels

Een schoolantenne in Watermaal-Bosvoorde

Studenten of ouders ondervinden al wel eens problemen met het onderwijs. Dan zijn hulp of inlichtingen over het schoolstelsel meer dan welkom. In 2017 werd in de Drieswijk een schoolantenne opgestart. Deze dienst heeft inmiddels de vuurproef doorstaan en nu kan iedereen uit de gemeente bij hen aankloppen.

Leerlingen en ouders kunnen hier terecht voor inlichtingen en begeleiding bij schoolproblemen, maar ook voor communicatieproblemen tussen school en gezin. Het team van de antenne werkt nauw samen met het sociale netwerk en met partnerorganisaties van de scholen zoals het centrum voor leerlingenbegeleiding.

Elke student die gedomicilieerd is in de gemeente of er naar school gaat alsook hun ouders zijn welkom. Indien een telefonisch onderhoud niet zou volstaan dan kunnen één of meerdere afspraken worden gemaakt. Tegelijkertijd kunnen ook de scholen in de gemeente een beroep doen op de antenne om problemen zoals bv. moeizame communicatie met het gezin te verhelpen.

De schoolantenne organiseert twee keer per jaar een info-ochtend om professionals van de school met buitenschoolse sectoren van de gemeente in contact te brengen. Dit is het moment bij uitstek om eens samen over een aantal zaken na te denken en te debatteren en informatie uit te wisselen. Er worden ook informatiesessies en conferenties aangeboden voor studenten, ouders en onderwijsteams waarbij onderwerpen zoals pesten, werken op scherm en inschrijving in de middelbare school aan bod komen.

Er is ruimte voor nog veel meer activiteiten; we lopen over van goede ideeën en blijven tegelijkertijd aandachtig luisteren naar de verzoeken van scholen en gezinnen.

Schoolantenne - dienst Preventie en Sociale cohesie

Geopend van maandag tot donderdag (enkel na afspraak)
Konijnenwarandestraat 127
Tel.: 02.732.36.65
Gsm: 0499.58.95.14
antennescolaire@wb1170.brussels



Ateliers de PLEINE CONSCIENCE
adaptés aux enfants, ados, adultes,
seniors
pour développer une présence attentive
à soi-même et aux autres

www.ici-enfant.be
www.ici-adulte.com



Open yourself

Cabinet de coaching
Avenue L. Wiener 85 1170 Bxl
0470/49.51.51
www.openyourself.be
info@openyourself.biz

Nos coaches vous proposent
Coaching professionnel
Coaching personnel
Coaching scolaire
Coaching parental



Emmanuel Ghorain
Funérarium Le Paisible - De Vreedzame
Funérailles - Begrafenissen

Crémation - Crematie - Monuments - Grafsteen

Déclaration, démarches, transfert, funérarium,
Soins post mortem, reconstitution, thanatopraxie,

Nécrologie, faire-part, remerciements,
souvenirs avec ou sans photo,
Toute cérémonie : religieuse ou civile,
Contrat anticipatif via assurance ou votre banque,
Fleurs, monuments, articles funéraires.....

24 H / 24 Tél. : 02 660 59 99

www.emmanuelghorain.be

Bureau : Rue du Buis, 47B - Watermael-Boitsfort

Devis gratuit sur simple appel téléphonique



L'Atelier
Des Marquises

Décoration - Brocante - Garnissage

116, Rue Middelbourg 1170
Watermael-Boitsfort
Tél : 0470 982 325
Email : latelierdesmarquises@gmail.com

Ouvert :
du mercredi au samedi de 11h à 18h30
Dimanche de 11h à 14h30
Fermé : lundi et mardi



Marché de Noël

Samedi 30 novembre et dimanche 1^{er} décembre
de 11h à 18h30



Écoles communales

École Les Coccinelles : fin des travaux

Afin de pouvoir accueillir les tout-petits dans des lieux plus spacieux et agréables, la Commune a réalisé avec l'appui de subsides régionaux d'importants travaux d'agrandissement à l'école maternelle Les Coccinelles (dépendant de la section primaire La Futaie). Un étage supplémentaire comprenant deux classes et une salle polyvalente, a ainsi été ajouté. Il s'agit d'une construction de type passif, veillant à limiter la consommation en

énergie, tout en favorisant la ventilation et un climat intérieur sain. Ces travaux n'ont pu voir le jour sans la patience des élèves, du corps professoral de l'école et des habitants du quartier... Merci à tous pour votre bonne collaboration ! Les travaux sont terminés à quelques finitions près, et la section maternelle peut désormais accueillir un plus grand nombre d'enfants. Les inscriptions sont ouvertes toute l'année !



École La Futaie - Les Coccinelles
avenue des Coccinelles 65
T. 02.672.73.88
www.lafutaie.be

Gemeentelijke Scholen

Les Coccinelles: einde van de werken in de kleuterschool

De gemeente wenste de allerkleinsten op een ruimere en aangenamere plaats te onthalen en heeft met steun van gewestelijke subsidies, belangrijke uitbreidingswerken uitgevoerd aan de kleuterschool Les Coccinelles. Deze maakt deel uit van de basisschool La Futaie. Er kwamen een verdieping met

twee klaslokalen en een polyvalente ruimte bij. Het gaat om passiefbouw, met een beperkt energieverbruik die tegelijkertijd de ventilatie en een gezonder binnenklimaat bevordert. Dit werk zou niet mogelijk zijn geweest zonder het geduld van de leerlingen, de leerkrachten en de buurtbewoners... Wij danken hen voor de goede samenwerking! De werkzaamheden zijn - op enkele aanpassingen na - af-

gerond en het kinderdagverblijf kan nu meer kinderen opvangen. Inschrijven kan het hele jaar door!

School La Futaie - Les Coccinelles
Onze Lieve-Heersbeestjeslaan 65
T. 02.672.73.88
www.lafutaie.be

Santé

Piqûre de rappel sur les vaccins

En Belgique, la vaccination contre la poliomyélite est obligatoire. Une attestation de vaccination doit être transmise à l'administration communale. D'autres vaccins sont recommandés, selon les schémas ci-dessous. Néanmoins, si l'enfant fréquente un milieu

d'accueil subventionné par l'O.N.E, il doit aussi être vacciné contre les maladies suivantes : la diphtérie, la coqueluche, la méningite à haemophilus influenzae b, la rougeole, la rubéole, les oreillons. Pour votre bonne information, l'O.N.E.

(Office de la naissance et de l'enfance) et Kind en Gezin vaccinent gratuitement les enfants de 0-6 ans dans ses consultations de médecine préventive. Infos supplémentaires : www.one.be et www.kindengezin.be

Gezondheid

Overzicht van de aanbevolen vaccins

In België is de poliovaccinatie verplicht. Het vaccinatie-attest moet aan het gemeentebestuur overgemaakt worden. Andere vaccinaties zijn aanbevolen, zie onderstaand schema. Elk kind dat naar een opvang gaat die door O.N.E wordt gesubsidieerd,

moet gevaccineerd zijn tegen difterie, kinkhoest, hersenvliesontsteking (haemophilus influenzae b), mazelen, bof en rode hond. Ter info: Kind en Gezin en O.N.E. (Office de la naissance et de l'enfance) dienen gratis vaccins toe aan kinderen

van 0-6 jaar op hun raadplegingen van preventieve geneeskunde. Bijkomende inlichtingen: www.kindengezin.be en www.one.be

CALENDRIER DE VACCINATION 2019-2020

Vaccin	Nourrissons					Enfants et adolescents				Adultes		
	8 sem. (2 mois)	12 sem. (3 mois)	16 sem. (4 mois)	12 mois	15 ¹⁾ mois	5-6 ans	11-12 ans	13-14 ans	15-16 ans	Femmes enceintes	Tous les 10 ans	65 ans
Hexavalent (Poliomyélite, Diphtérie, Tétanos, Coqueluche, Haemophilus influenzae de type b, Hépatite B)	✓	✓	✓	✓	✓					✓	✓	✓
Rougeole				✓								
Rubéole				✓								
Oreillons				✓								
Méningocoque C					✓							
Pneumocoque	✓	✓ ¹⁾	✓	✓								✓
Rotavirus (vaccin oral)	✓	✓	✓									
Papillomavirus (HPV)							✓	✓				
Grippe (Influenza)										✓		✓

Legende:
 ✓ Recommandé à tous et gratuit
 ✓ Recommandé à tous
 ◐ Vaccin combiné (une seule injection)

Femmes enceintes : Vaccination à partir de 24 semaines et idéalement avant 32 semaines de grossesse.
Hexavalent : Vaccin qui confère une protection contre 6 maladies

1) Pour les bébés nés avant 37 semaines de grossesse ou ayant un poids de naissance inférieur à 2,5 kg, une dose supplémentaire de vaccin contre le pneumocoque est recommandée à 3 mois et les vaccins prévus à 15 mois seront administrés à 13 mois (hexavalent et méningocoque C).
2) En 2 ou 3 doses en fonction du vaccin administré.
3) Vaccination en 2 doses à 6 mois d'intervalle (minimum 5 mois d'écart).

Texte important: Ce calendrier est susceptible d'être modifié au fil des ans. Votre médecin pourra éventuellement l'adapter à votre enfant, n'hésitez pas à discuter vaccination avec lui.

Pour plus d'infos : Consultez votre médecin traitant ou le site www.vaccination-info.be

Logos: ONE OFFICE DE LA NAISSANCE ET DE L'ENFANCE, FÉDÉRATION BELGE DES MÉDECINS GÉNÉRALISTES

Algemeen schema van de aanbevolen vaccinaties

September 2019

Vaccinatie tegen	8 weken	12 weken	16 weken	12 maanden	15 maanden ⁽¹⁾	5-7 jaar	10-13 jaar ⁽⁴⁾	14-16 jaar
Poliomyelitis	✓	✓	✓		✓			✓
Difterie (kroep)	✓	✓	✓		✓			✓
Tetanus (klem)	✓	✓	✓		✓			✓
Pertussis (kinkhoest)	✓	✓	✓		✓			✓
Haemophilus Influenzae B (hersenvliesontsteking)	✓	✓	✓		✓			✓
Hepatitis B (geelzucht)	✓	✓	✓		✓			✓
Pneumokokken ⁽¹⁾ 13-serotypes	✓	✓ ⁽¹⁾	✓	✓				
Rotavirus ⁽²⁾	✓	✓	✓					
Mazelen				✓				✓
Bof (dikoor)				✓				✓
Rodehond (rubella)				✓				✓
Meningokokken type C of ACWY ⁽³⁾ (hersenvliesontsteking)					✓			
Humaan Papillomavirus ⁽⁴⁾							✓	✓

Legende:
 ✓ gratis
 ◐ niet gratis
 ◐ combinatievaccin: 1 spuitje

Speciale aandachtspunten :
 Kind en Gezin beveelt sterk aan om dit volledig schema toe te passen, voorgesteld door de Hoge Gezondheidsraad van België. Wettelijk is enkel de poliovaccinatie verplicht.
 Naast de vaccins uit dit basisschema bestaan er nog andere vaccins die je kan geven voor de individuele bescherming van je kind, bv. tegen meningokokken B, windpokken en hepatitis A. Raadpleeg hiervoor je behandeld arts.
 Voor de toediening van een vaccin heb je de vrije keuze tussen het consultatiebureau van Kind en Gezin, je huisarts of kinderarts.

(1) Bij een zwangerschapsduur van minder dan 37 weken of een geboortegewicht lager dan 2,5 kg :
 • Wordt er een extra dosis tegen pneumokokken toegediend op de leeftijd van 12 weken.
 • Worden de vaccins van 15 maanden vervoerd naar 13 maanden.
(2) Het rotavirusvaccin kost ongeveer € 12, op doktersvoorschrift. In de koelkast bewaren (2-8°C). Er zijn 2 of 3 dosissen nodig, afhankelijk van het merk.
(3) De Hoge Gezondheidsraad beveelt vaccinatie tegen meningokokken ACWY aan, in plaats van enkel tegen meningokokken C. Het ACWY-vaccin kost ongeveer € 53, op doktersvoorschrift. In de koelkast bewaren (2-8°C).
(4) 1ste jaar secundair onderwijs. 2 dosissen met een interval van 6 maanden.

Logos: Kind & Gezin

Place Keym

La nouvelle place Keym : priorité à la convivialité, à la verdurisation et à la facilité d'accès aux commerces

Après quelques mois de réflexion, et tenant compte des multiples concertations avec les habitants et les commerçants, le Collège des Bourgmestres et Echevins vous présente sa vision pour la place Keym.

Il souhaite, avant tout, conserver le caractère intimiste de la place, maintenir et dynamiser l'activité commerciale, donner la priorité à l'usager faible, ajouter un complément d'aménagement pour améliorer la cohésion sociale de la place, sa convivialité, l'intégration de toutes et tous, favoriser la mobilité douce et répondre aux changements climatiques.

En janvier 2018, nous avons prévu principalement les lignes directrices suivantes : après la rénovation des égouts, le maintien des voiries et des dispositions de stationnement, la rénovation du pavage, la suppression d'une partie des monticules, le maintien des plantations actuelles, l'ajout éventuel

de quelques plantations, et le renouvellement d'une partie du mobilier urbain.

La Région nous a fait savoir que ces aménagements, même très légers, nécessitent un permis d'urbanisme.

L'introduction obligatoire d'une demande de permis d'urbanisme entraînant inévitablement une diminution du nombre de places de parking demandée par la Région, cette diminution attendue des emplacements de parkings se fera en priorité dans les amorces des rues attenantes à la place, suivant une répartition équilibrée et en maintenant autant que possible les emplacements proches des commerces.

Le nouveau projet d'aménagement va prévoir : les espaces nécessaires pour les marchés, des emplacements de parking limités dans le temps (30 minutes), une augmentation du nombre d'espaces de stationnement pour les vélos et triporteurs de livraison, une mise en zone

20km/h, plus d'espaces végétalisés tendant vers 60% de la surface de la place, la réfection de l'étanchéité de la place, un nouveau revêtement de sol adapté aux personnes à mobilité réduite, l'ajout de nouveaux arbres, des fontaines, un espace de jeux pour les enfants, des tables pour les pique-niques...

En vue d'augmenter l'activité commerciale de la place, la Commune a également lancé la concertation, avec les co-propriétaires par rapport au bail emphytéotique. En parallèle, elle relancera le processus visant à prévoir une seconde entrée du parking côté avenue de la Sauvagine.

La place Keym, pôle de proximité, est un espace public remarquable de notre village en ville, qui mérite une rénovation de qualité pour que chacune et chacun s'y sente bien !

Keymplein

De nieuwe Keymplein: prioriteit aan de gezelligheid, de vergroening en de gemakkelijke toegang tot de handels

Na enkele maanden van overleg, en rekening houdend met de veelvoudige concertaties met de inwoners en de handelaars, presenteert het College van de Burgemeester en Schepenen u zijn visie voor de Keym plaats.

Het wil, vooral, het intimistische karakter van de plaats behouden, de commerciële activiteit handhaven en dynamisch maken, de prioriteit geven aan de zwakke gebruiker, een aanpassingscomplement toevoegen om de sociale cohesie van de plaats te verbeteren, haar gezelligheid, integratie van allen, de zachte mobiliteit bevorderen en op de klimatologische veranderingen antwoorden.

In januari 2018, hadden wij hoofdzakelijk de volgende richtlijnen voorzien: na de renovatie van de riolen, de handhaving van de wegnetten en de parkeerbeschikkingen, de renovatie van de bestrating, de afschaffing van een deel heuveltjes, de handhaving van de huidige aanplantingen, het eventuele

toevoegen van enkele aanplantingen, en de vernieuwing van een deel van het stadsmeubilair.

De Regio heeft ons medegedeeld dat deze inrichtingen, zelfs miniem, een vergunning van stedenbouwkunde vereisen.

De verplichte indiening van een vergunning aanvraag van stedenbouwkunde heeft onvermijdelijk een vermindering van het aantal parking plaatsen tot gevolg gevraagd door de Regio, deze verwachte vermindering van het aantal parking plaatsen zal in de eerste plaats gebeuren in het begin van de aangrenzende straten van de plaats, volgens een evenwichtige verdeling en door zoveel mogelijk plaatsen te handhaven kortbij de handels.

Het nieuwe inrichtingsproject zal voorzien in: de vereiste ruimtes voor de markten, parking plaatsen beperkt in de tijd (30 minuten), een stijging van het aantal parking plaatsen voor fietsen en leveringsdriewielers, een inzet in

zone 20km/u, meer planten ruimtes met neiging naar 60% van de plaats oppervlakte, het herstel van de dichting van de plaats, een nieuwe grondbedekking aangepast aan personen met verminderde mobiliteit, het toevoegen van nieuwe bomen, fontein, een speelruimte voor de kinderen, picknick tafels...

Met oog op de commerciële activiteit van de plaats te vergroten, heeft de Gemeente eveneens het overleg, met de mede-eigenaars ten opzichte van de erfpacht huurovereenkomst gelanceerd. Parallel hiermee zal ze het proces weer op gang brengen om een tweede ingang van de parking langs de kant van de Waterwildlaan te voorzien.

De Keym plaats, een nabijheidspool is een opmerkelijke openbare ruimte van ons dorp in stad, die een renovatie van kwaliteit verdient opdat elkeen er zich wel voelt!

Travaux d'égouttage

La première phase des travaux de rénovation de l'égouttage de la place Keym a commencé. La Commune se tient à disposition auprès des riverains et des commerçants pour minimiser autant que possible l'impact du chantier. Elle organise chaque mois une réunion de suivi du chantier avec le gestionnaire de Vivaqua à l'attention des riverains et des commerçants. Le Syndicat d'Initiative renforce également son soutien aux commerçants durant la période des fêtes avec des animations et actions promotionnelles.

Rioleringswerken

De eerste fase van de rioleringswerken op de Keymplein is begonnen. De Gemeente heeft de bewoners en de handelaars verzekerd het nodige te doen om de bereikbaarheid en aantrekkelijkheid van het plein en de omgeving zoveel mogelijk te handhaven. Elke maand organiseert ze een vervolgbijeenkomst met Vivaqua voor de bewoners en de handelaars. De Vereniging voor Handelsbevordering van Watermaal-Bosvoorde geeft de handelaars extra steun via animaties en promotiecampagnes tijdens de feesten.

A colorful poster for a tombola event. The background is teal with a bicycle wheel graphic. At the top, it says 'DU 16 DÉCEMBRE 2019 AU 25 JANVIER 2020'. The word 'TOMBOLA' is written in large white letters. Below it, it says 'DANS LES 50 COMMERCES PLACE KEYM'. On the left side, a yellow box contains the text 'À GAGNER : UN VÉLO ÉLECTRIQUE --- NOMBREUX CADEAUX'. The logo 'KEYM ASBL' is at the bottom left.

RÈGLEMENT ET LISTE DES COMMERCES PARTICIPANTS : WWW.WATERMAEL-BOITSFORT.BE

A colorful poster for a tombola event. The background is teal with a bicycle wheel graphic. At the top, it says 'VAN 16 DECEMBER 2019 TOT EN MET 25 JANUARI 2020'. The word 'TOMBOLA' is written in large white letters. Below it, it says 'BIJ DE 50 HANDELAARS VAN HET KEYMPLEIN'. On the left side, a yellow box contains the text 'TE WINNEN: EEN ELEKTRISCHE FIETS --- VELE CADEAUTJES'. The logo 'KEYM ASBL' is at the bottom left.

REGLEMENT EN LIJST VAN DEELNEMENDE HANDELAARS : WWW.WATERMAAL-BOSVOORDE.BE

Emploi - Werk

JobYourself, Bettina et ses adorables compagnons à quatre pattes

Vous avez un projet d'entrepreneuriat mais ne savez pas par où commencer ? Vous souhaitez tester votre projet avant de vous lancer à votre compte ? C'est ce que propose depuis 6 ans l'asbl JobYourself en partenariat avec le CPAS de Watermael-Boitsfort. Comme Bettina Jacquet, vous pourrez tester votre activité indépendante dans un cadre sécurisé après avoir bénéficié d'un accompagnement complet à la réflexion de votre projet professionnel.

Bettina travaillait depuis de nombreuses années dans le service public lorsqu'elle a décidé de se lancer comme toiletteuse pour chiens afin que ses amis à quatre pattes profitent de soins doux assurés par des méthodes naturelles. Diplômée en esthétique et en comportementalisme canins, Bettina a bénéficié d'un accompagnement chez JobYourself en compagnie de Stéphane Visentini, coach au sein de l'Asbl. Après la préparation de son projet (business plan, formalités administratives, recherche de clients etc.), la toiletteuse s'est lancée dans la phase test de son activité tout en maintenant son droit aux allocations de chômage grâce au programme proposé par JobYourself.



Aujourd'hui, Bettina exerce dans son salon « Nom d'une truffe ». Une personnalité forte, très inspirante, qui vous donnera l'envie de réaliser vos rêves professionnels dont les premiers pas se font chez JobYourself !

À noter que le service social du CPAS a déménagé : il est désormais situé 24 boulevard du Souverain (3^e étage)
T. 02.663.08.00 – 02.663.08.69 – 02.663.08.68

Jumelage - Verbroedering

Recherche de familles d'accueil pour les Cantiliens

Le service des Relations européennes souhaite constituer une réserve de familles accueillantes pour héberger nos amis cantiliens, le temps d'un jour, d'un week-end. Si vous aussi souhaitez partager un repas, loger une personne et surtout découvrir nos homologues de Chantilly, leur culture et traditions, faites-le nous savoir !

Ainsi nous sommes à la recherche d'un hébergement pour une petite délégation de Chantilly au moment du Marché de Noël, c'est-à-dire deux nuits du vendredi 29 novembre au dimanche 1^{er} décembre 2019.

Service des Relations européennes
jumelage@wb1170.brussels

JobYourself, Bettina en haar schattige viervoeters

Zou je graag een eigen bedrijf opzetten maar weet je niet hoe eraan te beginnen? Wil je jouw project eerst testen voor je echt van start gaat? Dat kan bij de vzw JobYourself, die deze service in samenwerking met het OCMW van Watermaal-Bosvoorde inmiddels al 6 jaar aanbiedt. Net als Bettina Jacquet kan je hier terecht voor begeleiding bij het uitstippelen van je professionele project om vervolgens je activiteit als zelfstandige in een veilige omgeving te testen.

Bettina werkte al jaren in de openbare sector toen ze besliste een zaak als hondentrimmer te beginnen. Ze wilde haar vrienden de viervoeters op natuurlijke wijze verzorgen en volgde een opleiding hondeneesthetiek en hondengedragdeskundige. Eens afgestudeerd, werd Bettina via de vzw JobYourself door Stéphane Visentini van dezelfde vzw gecoacht. Na de voorbereiding van haar project (ondernemingsplan, administratieve formaliteiten, het zoeken naar klanten, enz.), kon ze haar trimsalon eerst op de test runnen. Ze behield haar recht op een werkloosheidsuitkering dankzij het programma dat JobYourself aanbiedt.

Vandaag runt Bettina haar eigen praktijk "Nom d'une truffe". Zij is een sterke, inspirerende vrouw, die je zeker zin zal geven om jouw professionele droom te verwezenlijken. Met de begeleiding van JobYourself bij je eerste stappen!

De sociale dienst van het OCMW is verhuisd naar de Vorstlaan 24 (3^{de} verdieping)
T. 02.663.08.00 - 02.663.08.69 - 02.663.08.68.

Op zoek naar gastgezinnen voor Cantiliens

De dienst Europese betrekkingen wenst een lijst van gastgezinnen op te stellen die een onderdak kunnen verlenen aan onze Europese vrienden die hier een nacht of een weekend doorbrengen. Indien ook u een maaltijd, een bed wenst aan te bieden en zo kennis wenst te maken met de cultuur, de tradities van onze bureaus uit Chantilly, laat het ons dan zeker weten !

Zo zijn we op zoek naar een onderdak van een kleine delegatie van Chantilly die hier aanwezig zal zijn naar aanleiding van de Kerstmarkt. We zoeken gastgezinnen voor twee nachten, van vrijdag 29 november tot zondag 1 december 2019.

Dienst Europese betrekkingen
verbroederingen@wb1170.brussels.

Brocante du Noyer

Les spécialistes du Vide Maison
Suites successions, départ home ou autres

02 736 68 98

info@brocantedunoyer.com
www.brocantedunoyer.com

Lundi au samedi 10h à 19h
65 rue du Noyer à 1000 Bruxelles
1000m² d'exposition
Travail soigné, lift extérieur

**SOS
INFIRMIER
BRUXELLES**

0479/20.27.99 | www.sos-infirmier.be

Tous les soins infirmiers à domicile sur
Watermael-Boitsfort par une équipe jeune
et dynamique

bx1 votre média régional disponible
sur le **canal 10** de proximus

orange **voo** sur le canal 61
sur le canal 10
www.bx1.be

TV
YouTube
f
Instagram
Twitter

A **CERTIFICATION PEB RESIDENTIEL**
En région bruxelloise (agrée IBGE)

B
C
D
E
F
G

Appartement et maison
Tarif proportionnel

DELTA SOLUTION
info@deltasolution.be
0477 / 280.052
www.deltasolution.be

vélos 02 672 16 98

PIPETTE

vente. réparation. pièces détachées
vélos de remplacement. monocycles

rue de l'hospice communal 47 • 1170 watermael-boitsfort

Ouvert de 9h30 à 13h et de 14h à 18h30 - Samedi non stop jusqu'à 17h - Fermé dimanche et lundi

Qui se cache derrière les brocantes, Halloween, la Saint-Nicolas...?

Si vous sillonnez les brocantes, vous les avez peut-être croisés sans savoir qu'ils chapeautent toute une série d'événements qui ont lieu sur la commune et si vous êtes commerçants, leurs visages vous sont sûrement familiers. Ruben Alvarez, Valérie Bion, Gauthier Coupez, Julien Dupont et Frédéric Tillieux travaillent sans relâche pour proposer aux habitants de la commune des activités attrayantes et plaisantes. Focus sur leur quotidien rebondissant !

Quelles sont les missions de la vie économique ?

Au sein du service de la Vie économique, nous avons deux missions principales : premièrement, nous conseillons et soutenons les commerçants dans leurs démarches administratives et deuxièmement, nous encourageons ou soutenons les activités commerciales sur la commune via des animations régulières telles que les brocantes, la Saint-Nicolas, le marché de Noël, les apéros boitsfortois, le carrousel, Halloween, etc.

Dans notre mission d'accompagnement, nous gérons, entre autres, les inscriptions pour les marchés et les brocantes, nous fournissons les documents d'autorisation nécessaires pour les nouveaux commerçants, nous orientons les commerçants vers le bon service, nous les écoutons, etc. Lorsque nous sommes sur le terrain, nous avons la responsabilité du bon déroulement de l'événement du début jusqu'à la fin. Nous pouvons être amenés à être bricoleurs et débrouillards. Nos tâches consistent à proposer un service qui soit satisfaisant tant pour les citoyens que pour les commerçants.

Quelle est l'ambiance dans votre équipe ?

Nous travaillons beaucoup, il y a une énergie positive qui circule entre nous et nous sommes constamment à la recherche de solutions. Nous sommes 5 personnes (4 équivalents temps plein) à travailler dans le service de la Vie économique et nous sommes tous sur la même longueur d'onde. Il n'y a pas de tâches ou de postes prédéfinis, nous nous entraînons mutuellement au quotidien sur tous les projets. Nous sommes très polyvalents et notre esprit d'équipe nous caractérise. De manière générale, nous apprécions l'imprévisibilité de notre quotidien, il y a toujours du nouveau et de l'inattendu.

Vous animez combien d'événements par an ?

Annuellement, nous animons près de 140 événements. Certains sont récurrents comme les deux marchés hebdomadaires. Ajoutez à cela, les kermesses, la Saint-Nicolas, le marché provençale, le marché des mini-entreprises, la Kids party, de nombreux concerts, les apéros boitsfortois, le marché de Noël, etc.

Les tâches les plus difficiles de votre quotidien ?

Cette année, nous avons eu quelques difficultés suite à la mise en vigueur du nouveau règlement des brocantes. En effet, nous comprenons que changer les habitudes n'est pas toujours chose aisée et demande un temps d'adaptation. Cependant, un nouveau règlement aura toujours pour objectif d'améliorer les bases. Si pour certains, remplir un formulaire d'inscription semble fastidieux, d'autres seront contents de ne pas devoir passer la nuit sur place afin de s'assurer un emplacement. Là où l'individu se base sur sa situation personnelle pour qualifier le règlement de bon ou mauvais, la Commune se doit d'adopter un regard objectif et global pour organiser les brocantes les plus conviviales et paisibles possibles.

C'est quoi le Syndicat d'Initiative de Watermael-Boitsfort ?

Le Syndicat d'Initiative est une Asbl qui a pour mission de soutenir, de promouvoir l'activité économique au sein de la commune et d'être un lieu de rencontre entre les représentants politiques, l'administration et les commerçants. En effet, quelques commerçants s'impliquent au sein de cette Asbl afin de remonter la réalité de terrain des commerçants, quartier par quartier.

A intervalles réguliers, des réunions se déroulent au cœur des quartiers. Tous les acteurs économiques sont invités individuellement, qu'ils soient

membres de l'Asbl ou non. Le Syndicat d'Initiative organise, en plus des nombreuses activités (brocantes, concerts, Halloween, Saint-Nicolas, etc.), chaque début d'année, une soirée d'hommage pour récompenser les commerçants et dresser un bilan économique sur la commune.

Service de la Vie économique

allée Jacques Wiener 1-3-5
T. 02.674.74.26 - 02.674.75.77
commerce@wb1170.brussels
Horaire : de 8h30 à 12h
et de 14h à 17h.
(Excepté en juillet et août, de 8h à 13h)

Syndicat d'Initiative

Secrétariat général :
service de la Vie économique
T. 02.674.75.77
commerce@wb1170.brussels



Wie gaat er schuil achter de brocantes, Halloween, Sinterklaas...?

Als u naar de brocantes gaat, heeft u hen vast al gezien en voor de handelaars zijn het bekende gezichten. Wij bedoelen Ruben Alvarez, Valérie Bion, Gauthier Coupez, Julien Dupont en Frédéric Tillieux. Zij zetten zich dag en nacht in om voor onze inwoners aantrekkelijke en aangename activiteiten op te zetten. Focus op hun drukke leven!

Wat zijn de missies van het economisch leven?

De dienst Economisch Leven heeft twee belangrijke opdrachten: advies en steun aan de handelaars bij hun administratie en de handelsactiviteiten regelmatig een duwtje in de rug geven via terugkerende evenementen zoals brocantes, Sinterklaas, de kerstmarkt, de apéros boitsfortois, het rad, Halloween, enz. Wij zorgen voor begeleiding en dat betekent, onder andere, het beheer van de inschrijvingen voor de brocantes en de markten, de vergunningen voor nieuwe handelaars, de handelaars naar de juiste dienst doorverwijzen, naar hen luisteren, enz. Op het terrein zijn wij verantwoordelijk voor het goede verloop van het evenement van begin tot eind. Soms moeten we als doe-het-zelvers en plantrekkers optreden. Wij willen de

burgers en de handelaren in eerste instantie een uitstekende service aanbieden.

Hoe is de sfeer in uw team?

We werken hard, en de energiestroom is positief. We zijn voortdurend op zoek naar oplossingen. We zijn met 5 personen waaronder 4 voltijdse equivalenten en werken op de dienst Economisch Leven. We zitten allemaal op dezelfde golflengte. Er zijn geen vooraf vastgelegde taken of functies. We helpen elkaar elke dag bij de projecten. We zijn polyvalent en onze teamgeest kenmerkt ons. Wij houden van het onvoorspelbare in ons dagelijks leven, er is altijd iets nieuws en onverwachts.

Hoeveel evenementen organiseren jullie elk jaar?

Elk jaar organiseren we bijna 134 evenementen. Sommige met de regelmaat van de klok, zoals de twee wekelijkse markten. Voeg daarbij de kermessen, Sinterklaas, de Provençalse markt, de mini-bedrijvenmarkt, de Kids party, de vele concerten, de apéros boitsfortois, de kerstmarkt, enz.

Wat zijn de moeilijkste taken?

Dit jaar hadden we enkele problemen na de invoering van de nieuwe regelgeving voor de brocantes. We begrijpen dat andere gewoonten aannemen niet altijd gemakkelijk is en dat het tijd vergt om zich aan te passen. De doelstelling van een nieuwe verordening is echter altijd de basis te verbeteren. Terwijl het invullen van een registratieformulier voor sommige mensen vervelend kan lijken, zullen anderen blij zijn dat ze niet ter plaatse hoeven te overnachten om zeker een standplaats te bemachtigen. Terwijl het individu zich baseert op zijn persoonlijke situatie om een regeling als goed of slecht te beoordelen, moet de gemeente een objectief en globaal perspectief hanteren opdat de brocantes zo gezellig en goed mogelijk verlopen.

Wat is de Vereniging ter Handelsbevordering van Watermaal-Bosvoorde?

De vereniging is een vereniging zonder winstoogmerk die tot taak heeft de economische activiteit in de gemeente te ondersteunen en te bevorderen. Het is een ontmoetingsplaats voor politieke vertegenwoordigers, het bestuur en de handelaars. Sommige handelaars maken deel uit van deze vereniging omdat zij het best geplaatst zijn om verslag uit te brengen voor elke handelaar, wijk per wijk.

Op regelmatige tijdstippen vinden er vergaderingen plaats in het hart van de wijken. Alle economische actoren worden individueel uitgenodigd, of ze nu lid zijn van de vereniging of niet.

Naast de vele activiteiten (brocantes, concerten, Halloween, Sinterklaas, enz.) organiseert de Vereniging aan het begin van elk jaar een avond van eerbetoen aan de winkeliers. Ze stelt ook het economisch verslag van de gemeente op.

Dienst Economisch Leven

Jacques Wienerdreef 1-3-5
T. 02.674.74.26 - 02.674.75.77
handel1170@wb1170.brussels
Openingsuren : de 8u30 tot 12u en van 14u tot 17u.
(met uitzondering van de maanden juli en augustus, van 7u tot 13u)

Vereniging ter handelsbevordering

Algemeen secretariaat:
Dienst Economisch Leven
T. 02.674.75.77
handel1170@wb1170.brussels



Il y a les choses que vous avez très envie de faire... Et celles dont nous pouvons vous décharger

Pour le ménage, Aaxe Titres-Services met à votre disposition une aide ménagère pour 4, 6, 10 ... heures/semaine. A vous de choisir !

02 770 70 68
www.aaxe.be

Aaxe TITRES-SERVICES

Votre aide-ménagère dans le grand Bruxelles

AU REPOS DES CHASSEURS



CICCIO BELLO



Hôtel*** Logis, 6 salles de banquets pour séminaires, mariages, anniversaires,...

- Anguilles au vert
- Filet américain
- Asperges de Malines

Une cuisine italienne ensoleillée servie en terrasse durant les beaux jours.

- ☺ Pizzas traditionnelles napolitaines
- ☺ Très bon rapport qualité prix
- ☺ Pizzas cuites au four traditionnel devant vous
- ☺ Un excellent lunch (entrée-plate) à 12,50 euros

La chasse est arrivée : faisán, perdreau, canard sauvage, marcassin, râble de lièvre, chevreuil, truffe, champignons des bois...

Menu du chef
24,50€
(3 services multi-choix)

Menu «chasse»
41,50€
(4 services multi-choix)

Banquet – Réception – Séminaires – Auberge – Hôtel *** – Appartement Hôtel

Au Repos des Chasseurs
11 avenue Charle Albert 1170 Watermael-Boitsfort
02 660 46 72
www.au-repos-des-chasseurs.be

Ciccio Bello
Place Léopold Wiener 4- 1170 Watermael-Boitsfort
02 672 32 30
www.ciccibello.be

Finances - Financiën

Diminution de la fiscalité

Dès 2020, les taxes et redevances seront rationalisées. Hormis une indexation annuelle, les diminutions suivantes ont été approuvées.

La cérémonie de mariage sera dorénavant gratuite tous les vendredis matins et le 1^{er} samedi matin du mois. De plus, se marier les vendredis après-midi et les autres samedis matins coûtera 225 € à la place de 300 €. Le calendrier peut varier en fonction des jours fériés. Pour votre bonne information, contactez le service de la Population (T. 02.674.74.22 - population@wb1170.brussels).

Concernant les enterrements, les droits de concession en pleine terre de 15 ans passeront de 1.000 € à 824 € pour un corps (et de 1.485 € à 1.230 € pour deux corps). Pour un columbarium pendant 15 ans, ces droits seront réduits de 874 € à 725 € pour un corps (et de 1.300 € à 1.070 € pour deux corps).

La redevance sur les panneaux d'interdiction de stationner diminuera de 95 € à 75 € par jour.

La taxe sur les échafaudages sera réduite de 50 % (soit 4,5 € par jour pour 20 mètres) en cas de travaux réalisés en vue d'économie d'énergie.

Les certificats d'état civil et les autorisations parentales seront gratuits dès 2020.

Propreté - Netheid

Pour une commune plus propre !

Adopter la poubelle rigide

Les sacs poubelles sont souvent éventrés par les animaux durant la nuit. Pour aider à garder les rues plus propres et soulager le service de la Propreté, il est prévu de rendre progressivement obligatoire l'usage de poubelles rigides pour les déchets alimentaires.

La Commune distribue gratuitement les poubelles noires et orange. Si vous n'en avez pas encore, venez chercher les vôtres au service de la Propreté (Maison Haute, 3^e étage - place A. Gilson 2), de 8h30 à 11h45 et de 13h45 à 16h45.

Ramasser les feuilles mortes

L'automne est déjà bien avancé et les arbres ont perdu ou perdent encore leurs feuilles. Entretenir son trottoir et, donc, ramasser les feuilles mortes, incombe à chaque propriétaire ou locataire. Ceci vaut également en cas de neige ou de gel.

Verlaging van de belastingen

Vanaf 2020 zullen de belastingen en heffingen worden gerationaliseerd.

Met uitzondering van een jaarlijkse indexering werden de volgende verminderingen goedgekeurd.

De huwelijksceremonie is nu elke vrijdagochtend en de eerste zaterdagochtend van de maand gratis. Trouwen op vrijdagmiddag en op de andere zaterdagochten zal 225 € kosten in plaats van 300 €. Meer info: Dienst Bevolking T. 02.674.74.22 - bevolking@wb1170.brussels

De concessierechten van 15 jaar in volle grond gaan van 1.000 € naar 824 € voor één lichaam (tussen 1.230 € en 1.485 € voor twee lichamen). Voor 15 jaar columbarium bedraagt de concessie 725 € i.p.v. 874 € voor één lichaam (en 1.070 i.p.v. 1300 € voor twee lichamen).

De vergoedingen voor het plaatsen van parkeerverbodsborden zullen 75 € i.p.v. 95 € per dag bedragen.

De heffing voor het plaatsen van steigers daalt met 50% (of 4,5 € per dag voor 20 meter) voor werkzaamheden die worden uitgevoerd om energie te besparen.

De akten van de burgerlijke stand en de ouderlijke toestemmingen zullen vanaf 2020 gratis zijn.

Voor een propere gemeente !

Gebruik een straatvuilbak

Onze vuilniszakken worden 's nachts vaak door dieren opengescheurd. Om de dienst Netheid te helpen de straten properder te houden, zal het gebruik van straatvuilbakken in hard materiaal voor voedselresten langzaam maar zeker verplicht worden.

De gemeente verdeelt gratis zwarte en oranje straatvuilbakken. Indien u er nog geen zou hebben, dan kunt u er een komen halen bij de dienst Netheid (Hooghuis - 3de verdieping - A. Gilsonplein 2) van 8u30 tot 11u45 uur en van 13u45 tot 16u45.

Dode bladeren oprapen

De herfst is al vergevorderd en de bomen verliezen hun bladeren. Het onderhoud van uw trottoir en dus het rapen van dode bladeren valt onder de verantwoordelijkheid van de eigenaar of de huurder. Dit geldt ook als het sneeuwt of vriest.



Quand le pied va, tout va !

Le centre de podologie vous propose ses services de

- ◆ podologie
- ◆ orthonyxie
- ◆ orthoplastie

Protection et soin pour les pieds

Gamme de produits : Gehwol et Akiléine

Le centre vous propose également ses services de bien-être

- ◆ massage Zen & Jen
- ◆ réflexologie plantaire
- ◆ shiatsu et massage assis

Consultations sur rendez-vous !
(au centre ou à domicile)

Rue du Roitelet 1 à 1170 Bruxelles (Place Keym)

02/452.22.64

0470/47.17.02

podovasprl@hotmail.com



ENTREPRISE DE CHAUFFAGE CENTRAL

Installation – entretien – dépannage
Gaz – mazout – panneaux solaires
Analyse, conseils et devis gratuits
Réception PEB et diagnostic agréé IBGE



DELTA SOLUTION

Chauffagiste agréée
0477/ 280.052
info@deltasolution.be

www.deltasolution.be



Cultes - Erediensten

Salle neutre multiconfessionnelle pour les cérémonies funéraires

Faire ses adieux à un proche décédé selon son culte ou ses convictions est maintenant possible à Watermael-Boitsfort. En effet, depuis juillet 2019, la gare de Watermael peut être utilisée comme salle neutre pour des cérémonies funéraires pour autant qu'elle soit disponible à la date demandée.

Le tarif, selon le règlement de location de la gare, est le suivant :

- du lundi au jeudi : 86 € par période de 2 heures ;
- le vendredi ou le week-end (si disponible) : 221 € pour une demi-journée.

Réservation et renseignements :

T. 02.674.75.07 – culture@wb1170.brussels

Patrimoine - Erfgoed

Église Saint-Clément, en rénovation

Dans sa mission de préservation du patrimoine, la Commune, en collaboration avec la Direction du Patrimoine culturel et la Fabrique d'église, a entamé un chantier de rénovation de l'Église Saint-Clément. Ce joyau d'art roman, l'un des plus anciens en région bruxelloise, date, pour sa nef centrale et sa tour, des X^e ou XI^e siècles. Les travaux sont organisés en deux phases. La première vient de s'achever et visait à protéger les fondations de l'humidité contenue dans les terres et à décaper le plafonnage humide en bas des murs intérieurs. L'ouverture d'une tranchée contre la façade a été mise à profit pour rénover les canalisations de gaz et réaliser des recherches archéologiques. Tout en ce faisant, des ossements et un caveau ont été découverts en août et après l'accord de la Direction du Patrimoine culturel, déménagés au cimetière. Une seconde phase est programmée l'été prochain, une fois les murs bien secs et consistera à rafraîchir les peintures intérieures. L'Église Saint-Clément est à nouveau accessible, jusqu'à la 2^e phase de travaux.

Multiconfessionnelle neutrale ruimte voor begrafenisplechtigheden

Vanaf nu kan je in Watermaal-Bosvoorde afscheid nemen van een overleden geliefde in overeenstemming met de religie of geloofsovertuiging van de overledene. Sinds juli 2019 kan het station van Watermaal als neutrale ruimte voor begrafenisplechtigheden dienen, voor zover de ruimte beschikbaar is tijdens de gevraagde periode uiteraard.

Het huurreglement van het station past volgend tarief toe:

- Maandag tot en met donderdag: 86 € per tijdsvenster van 2 uur
- Vrijdag of weekend (indien beschikbaar): 221 € voor een halve dag.

Reservering en informatie:

T. 02.674.75.07 - cultuur@wb1170.brussels

De Sint-Clemenskerk is in renovatie

In het kader van haar opdracht om het erfgoed te bewaren, is de gemeente, in samenwerking met de Directie Cultureel Erfgoed en de kerkfabriek gestart met een renovatieproject van de Sint-Clemenskerk. Dit juweeltje van romaanse kunst is één van de oudste in Brussel. Het middenschip en de toren van de kerk dateren uit de tiende of elfde eeuw. De werkzaamheden zullen in twee fasen verlopen. De eerste is zojuist voltooid en had tot doel de funderingen te beschermen tegen het grondwater en de natte pleisterlaag aan de onderkant van de binnenmuren te strippen. Er werd een sleuf tegen de gevel geopend om de gasleidingen te renoveren en archeologisch onderzoek uit te voeren. Daarbij werden in augustus beenderen en een kelder ontdekt, die na toestemming van de Directie Cultureel Erfgoed naar het kerkhof werden verhuisd. Een tweede fase is gepland voor de komende zomer, als de muren droog genoeg zijn. Dan kunnen de binnenschilderwerken opgefrist worden. De Sint-Clemenskerk blijft tot aan de tweede fase van de werkzaamheden opnieuw open voor het publiek.

VIAGER

PROPRIETAIRES... VENDEZ RAPIDEMENT
VOTRE IMMEUBLE OU CAPITAL

**EN VIAGER SANS AUCUN FRAIS
RENTE MAXIMUM**
INDEXÉE SANS IMPÔT

BOUQUET ÉLEVÉ
BROCHURE ET ESTIMATION GRATUITES SUR DEMANDE



RUE SOLLEVELD, 2 – 1200 BRUXELLES

viagerim.jacobs@gmail.com

TEL : **02/ 762.35.17**

BON -3€

pour tout achat de minimum **30€** dans votre

Tom & Co Relais

Rue du Relais 57/61,
1050 Ixelles
Tél : 02/675.36.21

* Uniquement valable au Tom&Co Relais. Sur présentation de ce bon.
Non cumulable avec d'autres actions. Valable jusqu'au 15 décembre 2019.
Éditeur responsable : Georges Sarikas





Votre bandagisterie à la Bascule vous présente

Découvrez notre Show room dédié à l'aide à domicile et à la revalidation,



Salle de bain, Lit médicalisé, Fauteuil releveur, Traitement des escarres, ...

Rollators, Intérieur, Extérieur,



Large choix, agréés Inami Et Scooters et Chaises Roulantes



Bandages, Soutien, Immobilisation,



Juzo, Mediven, Venotrain, Venoflex, ...



Bas de contention pour le voyage, homme et dame, large choix, ...



Collection été 2019



Sandales, Birkenstock, Maillots,

Birkenstock Eva,



plage, piscine, thalasso

Medicaline.be, ouvert du lundi au samedi de 9h30 à 18h00
648 Ch de Waterloo à 1050 Bruxelles, Tél. : 02/344.79.66 ou Info@medicaline.be

Vous souhaitez vendre à Watermael-Boitsfort ?

02 660 70 80
redimmobilier.be



Trust.
We care.

red.
IMMOBILIER

Brèves - In het kort

Des panneaux poétiques personnalisables

Vous avez sans doute vu fleurir ces phrases poétiques aux quatre coins de la commune. Peut-être, avec curiosité, vous vous êtes demandé quelle était la signification de ces panneaux énigmatiques. Depuis bientôt deux ans, le projet donne l'occasion aux habitants de Watermael-Boitsfort de laisser exprimer le poète qui sommeille en chacun de nous au travers d'une initiative de dépollution visuelle et publicitaire tout du moins lyrique. Le concept est simple : tous les habitants de la commune peuvent voter pour leur phrase préférée, celle qui est sélectionnée restera affichée pour une durée de 3 mois. Ainsi, tous les trois mois vous pourrez voir ou proposer une nouvelle phrase poétique.

Vous sentez-vous l'âme d'un poète ? Pour, peut-être, voir votre phrase poétique affichée publiquement, il suffit d'écrire à l'adresse courriel : panneau1170@gmail.com

Panneaux d'affichage

Pour rappel, la Commune a mis à votre disposition dix panneaux d'affichage destinés aux habitants. Leur but : renforcer la cohésion sociale dans les quartiers et favoriser la communication entre voisins. Ces panneaux se situent à l'angle Garennes/Béguinettes, l'entrée parc E.Olivier/Chantilly, Pinson (Actiris), l'avenue des Coccinelles (école), Dries / Elan, Wiener (Calypso), Coloniale (entrée plaine de jeux), l'angle Vénérie/Concours, l'avenue des Archiducs, Ruytinx (parking restaurant scolaire).

L'affichage est réservé à l'information du quartier : fêtes, activités environnantes, chien ou chat perdu, échanges de biens ou services, petites annonces... Une information qui trouve difficilement sa place sur les grands panneaux d'affichage culturel existants.

Une affiche explicative est apposée sur le panneau. Le règlement y sera rappelé : « L'affichage est autorisé sans autorisation préalable aux personnes privées, groupements et associations d'habitants ou ayant leur siège dans le quartier concerné, ainsi qu'à l'administration communale, pour annoncer des informations ou événements d'actualité relatifs à la vie du quartier (pas de publicité à caractère commercial). Le contenu de l'affichage ne peut pas pousser à une consommation d'alcool, de tabac, porter atteinte aux bonnes mœurs ni présenter un contenu à caractère raciste ou xénophobe. »

Le nettoyage éventuel (enlèvement des affiches excédentaires) est effectué mensuellement par le service des Travaux publics.

Bons échanges entre voisins.e.s !

Poëzie op maat



Je hebt ze ongetwijfeld al gezien: de dichtelijke creaties die hier en daar in de gemeente opduiken. Nieuwsgierig naar wat deze raadselachtige borden nu betekenen? Sinds meer dan een jaar geeft het project de bewoners van Watermaal-Bosvoorde de gelegenheid om de dichter die in ieder van ons sluimert, te laten ontwaaken. Vandaar dit initiatief om de visuele pollutie door commerciële boodschappen met een lyrische kwinkslag aan te pakken. Het concept is eenvoudig, alle inwoners van de gemeente kunnen stemmen op hun lievelingszin en de winnende creatie zal 3 maand te zien zijn. Daarna is het de beurt aan een nieuwe poëtische zin.

Heeft dit project jouw dichterszieltje wakker geschud? En wil jij ook je kans wagen en de gelegenheid aangrijpen om jouw dichtelijke inspiratie met anderen te delen? Deelnemen kan via een mailtje naar : panneau1170@gmail.com

Aanplakborden

Ter herinnering: met als eerste doel de sociale cohesie in de wijken versterken, en omdat we constant behoefte hebben aan communicatie tussen burens in de wijk, heeft het College van Watermaal-Bosvoorde besloten om aanplakborden voor u te installeren. En u vindt ze op deze plaatsen : Hoek Konijnenwarande/Piepelingen, Ingang park E. Olivier/Chantilly, Vink (Actiris), Onze Lieveheersbeestjeslaan (school), Dries /Eland, Wiener (Calypso), Kolonialelaan (ingang speelplein), Jachtstraat /Prijkskampstraat, Aartshertogenlaan, Ruytinx (parking school restaurant).

Het aanplakbord is voorbehouden voor buurtinformatie: wijkfeesten, activiteiten die in de buurt plaatsvinden, kat of hond verloren, uitwisseling van goederen of diensten, advertenties, enz. Deze informatie is niet op haar plaats op bestaande grote culturele aanplakborden, die vaak worden overplakt door posters van allerlei aard. "Hier is dus een eigen plek voor uw buurtleven en uw lokale mededelingen. Het reglement zal ook op het aanplakbord staan, net als een verklarende poster. In het gementebloodje zal een artikel hierover worden gepubliceerd "Het aanplakken is toegestaan zonder voorafgaande toestemming aan privépersonen, groepen en verenigingen van inwoners met hun hoofdkwartier in de betrokken wijk, evenals de lokale overheid, om evenementen of actuele informatie gerelateerd aan het leven van de buurt (geen commerciële reclame) aan te kondigen. De inhoud van de weergave mag niet aanzetten tot de consumptie van alcohol, tabak, noch de goede zeden aantasten of racistische of xenofobe inhoud bevatten."

De eventueel overtollige affiches zullen maandelijks verwijderd worden door de dienst Openbare Werken.

Gebruik de aanplakborden zeker! Het bevordert de goede communicatie tussen burens!

Saint-Nicolas et Noël

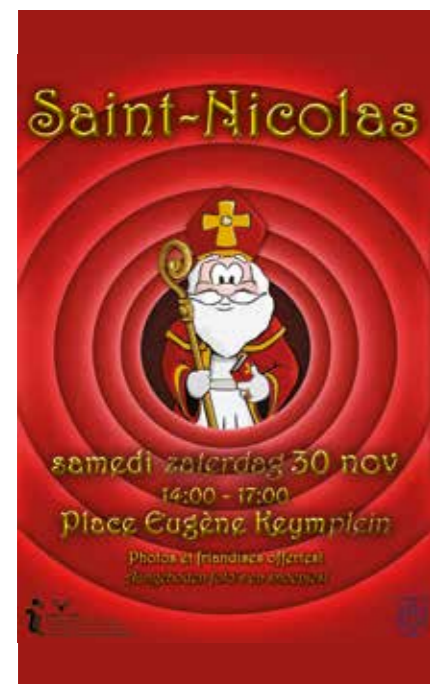
SAINT-NICOLAS PATRON DES ÉCOLIERS...

Saint-Nicolas accueillera tous les enfants sages le samedi 30 novembre prochain sur la place Keym de 14h à 17h.

Impatient de les écouter à tour de rôle et de les gâter, il prépare hâtivement son trône et son grand coffre de friandises... Chaque moment passé avec Saint-Nicolas sera immortalisé avec une photo que les enfants pourront garder en souvenir.

L'âne de Saint-Nicolas sera à ses côtés et les enfants pourront lui dire bonjour. Sa présence est aussi une opportunité pour la commune de soutenir l'asbl Equi-liberty qui a pour mission le sauvetage et le bien-être des équidés. Elle se soucie en effet de leur apporter une vie sereine dans nos prairies ou chez des particuliers adoptants.

Un peu de patience les enfants, plus que quelquefois dormir...



LA CHASSE À LA PERLE RARE

Faire plaisir est parfois un casse-tête chinois... les files, les km, la cohue, etc. Pour les éviter, pourquoi ne pas se concentrer cette année sur Watermael-Boitsfort qui regorge de boutiques exceptionnelles? Elles offrent un panel d'articles qui font plaisir: friandises, jouets, fleurs, abonnements culturels ou sportifs, articles plus atypiques ou éthiques, etc.



En l'occurrence, le jeudi 28 novembre, le chapiteau du Marché de Noël de Boitsfort ouvre ses portes à 18h et offrira un vaste choix de cadeaux « handmade »: articles de mode et de décoration, sacs, bijoux (or, argent, cuivre), tissus, artisanat des quatre coins du monde, créations d'ébénistes, crèches et santons, peintures, photographies, luminaires... Le tout dans une ambiance festive: vin chaud, cannelle, chants de Noël...

Comme chaque année, des chalets en bois vous accueilleront à l'entrée du chapiteau pour agrémenter l'ambiance déjà festive.

Trois nocturnes sont prévues jusque 22h. L'entrée sous le chapiteau est gratuite.

Horaire :

- Jeudi 28 novembre de 18h à 22h
- Vendredi 29 novembre de 13h à 22h
- Samedi 30 novembre de 11h à 22h
- Dimanche 1^{er} décembre de 10h à 19h

GOÛTER DES SENIORS

L'incontournable goûter de Noël des seniors de la commune a lieu le jeudi 12 décembre dès 13h30 dans les Salons de la Maison Haute.

Le Père Noël se joint à la fête pour vous accueillir dans une ambiance festive et chaleureuse.

De plus, une tombola, des animations musicales, un thé dansant et une dégustation de pâtisseries artisanales (préparées par la Maison Farilu, boulangerie artisanale employant des personnes à déficience intellectuelle modérée) sont, comme chaque année, au programme.

Bon à savoir :

- l'activité est réservée en priorité aux personnes de 65 ans et plus, habitant la commune.
- elle est gratuite (prévoir un peu de monnaie pour vos boissons) mais l'inscription est obligatoire.
- en cas de difficulté de transport, MOBITWIN (anciennement la Centrale des Moins Mobiles) pourra certainement vous aider, contactez-nous pour les modalités pratiques (T. 02.674.74.24).

Inscrivez-vous dès aujourd'hui pour vous assurer une des 250 places disponibles.

Comment ?

- Par la poste : Service de la Vie sociale, Drève du Duc, 2 à 1170 Watermael-Boitsfort.
- Par téléphone : 02.676.16.24 ou 02.676.16.26
- Par courriel : vie.sociale@wb1170.brussels

NOËL À LA RÉSIDENCE DU CPAS

Venez nombreux le dimanche 8 décembre prochain de 14h à 18h faire vos petits achats de Noël à la Résidence pour Seniors du CPAS de Watermael-Boitsfort. Vous y trouverez votre bonheur parmi un vaste choix de cadeaux confectionnés « made with love » par les résidents ou externes. Des boissons et gaufres chaudes autour d'une jolie chorale illumineront votre après-midi.

Envie d'y collaborer en proposant un stand de vos créations culinaires, créatives, sensorielles ?

Contactez les organisateurs : animergo@cpas1170.brussels
Résidence pour Seniors du CPAS
avenue Des Hanneçons, 50



Sinterklaas en Kerstmis

SINTERKLAAS, PATROONHEILIGE VAN DE SCHOLIEREN...

Op zaterdag 30 november van 14u tot 17u verwacht de Sint alle brave kinderen op het Keymplein.

De Sint is al bezig met de voorbereidingen van zijn troon en een grote kist met snoepjes en kijkt ernaar uit om de verhalen van de kinderen te horen en hen te verwennen...

Ook het paard van Sinterklaas zal van de partij zijn en de kinderen kunnen hem begroeten. Zijn aanwezigheid geeft de gemeente de mogelijkheid om de vzw Equi-liberty te steunen die zich inzet voor het welzijn en de redding van de paardachtigen. De vzw waakt erover dat de paarden een goed leven kunnen leiden en brengt hen onder op onze weilanden of bij adoptieouders.

Een beetje geduld, nog enkele nachtjes slapen...



OP JACHT NAAR DE ZELDZAME PAREL

Iemand plezier doen is soms een ware hersenbreker... de files, de kilometers, de menigte...

Wil je dit vermijden, bezoek dit jaar dan eens de leuke boetiekjes in Watermaal-Bosvoorde. Je kan er terecht voor een brede waaier geschenkjes die altijd plezier doen: snoep, speelgoed, bloemen, abonnementen voor cultuur of sport, rariteiten, etnische producten en zoveel meer.

Op donderdag 28 november opent de overdekte kerstmarkt van Bos-

voorde opnieuw zijn deuren. Hier vindt u veel handgemaakte geschenkjes: mode- en decoratieartikelen, (hand)tassen, juwelen in goud, zilver of koper, stoffen, tal van ambachtelijke producten van heinde en ver, houtsnij kunst, kribbes en Santons, schilderijen, foto's, lampen... Er hangt al een zweem van eindejaarsfeesten in de lucht: warme wijn, kaneel, kerstliedjes... Zoals elk jaar staan er houten chalets aan de ingang van de tent, wat de sfeer enkel nog feestelijker maakt. Met drie data voor laatavondshopping tot 22u.

De toegang tot de tent is gratis.

Openingsuren :

- Donderdag 28 november van 18u tot 22u
- Vrijdag 29 november van 13u tot 22u
- Zaterdag 30 november van 11u tot 22u
- Zondag 1^{er} december van 10u tot 19u

KERSTNAMIDDAG VOOR DE SENIOREN

De kerstnamiddag voor de senioren van onze gemeente gaat door op donderdag 12 december vanaf 13u30 in de Salons van het Hooghuis.

De kerstman zal erbij zijn om u te verwelkomen in een feestelijke en warme sfeer die de geest van Kerstmis weerspiegelt.

Op het programma: onze traditionele tombola, muziek, dansen en een proeverij van traditionele gebakjes. Deze worden bereid door Maison Farilu, een traditionele bakkerij waar mensen met een verstandelijke beperking werken.



Goed om weten :

- deze activiteit is in eerste instantie voor personen van 65 jaar en ouder die in de gemeente wonen;
- Inkom gratis (wel kleingeld meenemen voor uw drankjes); inschrijven is verplicht;
- Mobiliteit mag voor niemand een probleem zijn! Doe een beroep op MOBITWIN, dat was tot voor kort de Minder Mobielen Centrale. Bel voor praktische details naar het nummer 02.674.74.24.

Schrijf u zeker vandaag al in want er zijn slechts 250 plaatsen.

Hoe?

- Via de post : dienst Sociaal leven, Hertogendreef 2 te 1170 Watermaal-Bosvoorde.
- Via telefoon : 02.676.16.24 of 02.676.16.26
- Via mail : sociaal.leven@wb1170.brussels

KERSTMIS IN DE SENIORENRESIDENTIE

Kom ons bezoeken op zondag 8 december van 14u tot 18u om uw kleine kerstaankopen te doen. Waar? In de Seniorenresidentie van het OCMW van Watermaal-Bosvoorde. U vindt uw geluk vast tussen de ruime keuze aan geschenken die met liefde gemaakt zijn door de bewoners of externen. Drankjes, warme wafels en een mooi koor zorgen voor een onvergetelijke namiddag.

Zin om mee te doen? Wenst u een stand te hebben waar u zelfgemaakte culinaire, creatieve of andere creaties kunt aanbieden?

Neem contact op met de organisatoren : animergo@cpas1170.brussels

Seniorenresidentie van het OCMW
Meikeverslaan 50



Saint-Nicolas et Noël - Sinterklaas en Kerstmis



ARCADO, DES ŒUVRES D'ART À DES PRIX ABORDABLES !

Vous êtes peut-être à la recherche du cadeau idéal pour les fêtes, vous souhaitez faire plaisir à un proche ou tout simplement vous faire plaisir.

Plusieurs artistes de Watermael-Boitsfort exposent et mettent en vente leurs créations, l'occasion de découvrir les dizaines d'œuvres contemporaines disponibles à un prix n'excédant pas 250 € ! Vous n'y résisterez pas ! Entrez, flânez, chinez parmi les portfolios et laissez-vous emporter pour le coup de cœur que vous aurez eu sur l'une des œuvres d'art !

Un dénominateur, et trois lieux à découvrir : les Salons de la Maison Haute, mais aussi les deux ateliers (gravure et peinture) dans la Kasba, rue Middelbourg 126

Renseignements pratiques :

- Vernissage le jeudi 5 décembre à 19h
- Vendredi 6 décembre de 16h à 20h
- Samedi 7 et dimanche 8 décembre de 10h à 18h
- Salons de la Maison Haute, place Antoine Gilson 2
- Atelier de gravure Kasba et peinture K2, rue Middelbourg 126

ARCADO OF BETAALBARE KUNSTWERKEN !

Een geschenkje nodig? Een kerstcadeautje nodig? Zichzelf eens lekker verwennen? Of gewoon zin om wat moois te zien? Kom gerust een kijkje nemen!

Kunstenaars van Watermaal-Bosvoorde stellen hun kunstwerken tentoon en bieden ze u aan.

Een honderdtal hedendaagse kunstwerken voor minder dan 250 €? Een niet te versmaden aanbod!

Eén noemer, wel drie tellers: de Salons van het Hooghuis evenals de 2 ateliers, Kasba-gravure en K2 schilderkunst, Middelburgstraat 126

Praktische inlichtingen :

- Vernissage op donderdag 5 december om 19u
- Vrijdag 6 december van 16u tot 20u
- Zaterdag 7 en zondag 8 december van 10u tot 18u
- In de Salons van het Hooghuis, Antoine Gilsonplein 2
- en in het Kasba-gravure en K2 schildersatelier, Middelburgstraat 126

expo-vente

peinture, gravure, photo, céramique, ...

expo-verkoop

schilderkunst, gravure, foto, keramiek, ...

petits prix
kleine prijzen

ARCADO

06 dec vendredi 16>20h
07 dec vrijdag 16>20u
08 dec samedi 10>18h
2019 zaterdag 10>18u
dimanche 10>18h
zondag 10>18u

Salons van het Hooghuis,
Antoine Gilsonplein 2
Atelier Kasba (gravure-litho)
Atelier K2 (schilderkunst)
Middelburgstraat 126

Salons de la Maison Haute,
place Antoine Gilson 2
Atelier Kasba (gravure-litho)
Atelier K2 (peinture)
rue Middelbourg 126



Culture / Cultuur

Les Classiques du Marché

L'Académie de Musique de Watermael-Boitsfort en partenariat avec le service de la Culture et le Centre culturel de La Vénerie vous offre, du 10 novembre au 3 mai : Les Classiques du Marché. Un rendez-vous musical et familial, orchestré sous la forme de 4 dates de concerts.

Venez découvrir la première saison de ce projet, qui met en scène musiciens professionnels et élèves boitsfortois, autour de concerts classiques. Thierry Fievét, directeur de l'Académie de Musique et des Arts de la Scène et Alexis Courtin, programmeur de La Vénerie, nous offrent un éclairage sur ce projet.

Un parrainage entre professionnels et élèves

Tout est parti de Dominique Cornil, pianiste boitsfortoise et professeure de piano à Bruxelles.

Ce qui nous avait plu à La Vénerie, c'était de programmer des artistes confirmés avec des artistes en devenir, élèves de l'Académie.

Une démocratie culturelle

Nous avons voulu fournir des concerts abordables et proposer des activités accessibles au plus grand nombre avec cette idée de démocratie culturelle. Les deux premiers concerts sont gratuits.

Des concerts autour du marché

Nous sommes très heureux de pouvoir proposer une activité, le dimanche, en parallèle du marché dominical qui est aussi une institution ici à la commune. Ce sera l'occasion pour le public extérieur et celui du marché de venir apprécier une musique qu'on a rarement l'occasion d'écouter dans ce genre d'endroit.

LA PROGRAMMATION :

1^{er} décembre - « Musique de chambre singulière »
Le Trio Soledad (accordéon, bandonéon, violon, piano).

Dimanche 16 février 2020 - « Les vents en folie »
Ensemble Quartz (instruments à vent).

Dimanche 3 mai 2020 - « Un duo de choc »
Le dernier concert présente un duo, celui d'Éliane Reyes au piano et Noé Inui, violoniste.

Plus d'informations :

Réservations : Académie de musique au T. 02.673.76.97 ou lesclassiquesdumarché@gmail.com

De Klassiekers van de Markt

De muziekacademie van Watermaal-Bosvoorde, in samenwerking met de Dienst Cultuur en het Cultureel Centrum la Vénerie, biedt u van 10 november tot 3 mei de klassiekers van de markt aan. Een muzikaal evenement voor groot en klein, georkestreed in de vorm van 4 concertdata. Kom het eerste seizoen van klassieke concerten met professionele muzikanten en studenten uit Bosvoorde ontdekken. Thierry Fievét, directeur van de Academie voor Muziek en Podiumkunsten en Alexis Courtin, programmeur van de Vénerie, geven meer details



Trio Soledad

Een peterschap tussen beroepsmusici en leerlingen

Alles begon bij Dominique Cornil uit Bosvoorde. Zij is pianiste en geeft tevens pianoles in Brussel. Wat wij bij de Vénerie leuk vinden is de mix van gekende artiesten en artiesten in spé, de leerlingen van de Academie.

Een culturele democratie

Wij gaan voor culturele democratie en wilden in eerste instantie betaalbare concerten organiseren en activiteiten toegankelijk voor een zo groot mogelijk publiek.

Concerten rond de markt

We zijn erg blij dat we op zondag een activiteit kunnen aanbieden die parallel loopt met de markt van Watermaal-Bosvoorde, een ware instelling in onze gemeente. Zo kunnen publiek van buitenaf en marktbezoekers genieten van een muziekgenre dat zelden op dit soort plaatsen te horen is.

HET PROGRAMMA:

1 december - "Musique de chambre singulière"
Het trio Solédad met accordeon en bandoneon, viool en piano.

Zondag 16 februari 2020 - "Les vents en folie"
Een blaasensemble met L'Ensemble Quartz

Zondag 3 mei 2020 - "Un duo de choc"
Dit laatste concert is een duo, Éliane Reyes aan de piano en Noé Inui, viool.

Meer inlichtingen :

Reserveren : Muziekacademie op 02.673.76.97 of lesclassiquesdumarché@gmail.com



Brèves / In het kort

Au fil de la Loire avec les seniors

L'Asbl Vivre à Watermael-Boitsfort vous propose un voyage découverte « Entre Histoire et Terroir » du mercredi 22 au lundi 27 avril 2020. Le voyage se déroulera en car entre les villes de Saumur, Sainte Maure de Touraine et Tours. Au programme : visites de châteaux, de musées, des dégustations et des balades en ville.

**N'hésitez pas à contacter l'Asbl
pour toute autre information au 02.673.25.00
ou par mail à
vivrewb@wb1170.brussels**



Langs de Loire met de senioren

De vzw "Vivre à Watermaal-Bosvoorde" organiseert van woensdag 22 april tot maandag 27 april 2020 een ontdekkingsreis "Entre et Histoire et Terroir".

Met de bus doen we volgende steden aan: Saumur, Sainte-Maure de Touraine en Tours.

Voorts staan op het programma: bezoeken aan kastelen, musea, proeverijen en stadswandelingen.

**Aarzel niet om contact op te nemen met de vzw voor
meer informatie op 02.673 25 00 of per e-mail vivrewb@
wb1170.brussels**

Devenez bénévole au Magasin du Monde-Oxfam !

Vous êtes sensibilisé.e.s aux valeurs du commerce équitable et solidaire ? Il existe de nombreuses façons de s'impliquer dans une équipe locale : vente, gestion du stock, vitrine, sensibilisation, secrétariat, comptabilité, organisation d'événements...

Rejoignez-nous, il y a forcément une façon d'agir qui vous ressemble.

**Rue du Ministre, 18
T. 02.660.40.93
Du mardi au samedi de 10h à 18h**



Word vrijwilliger bij een Oxfam we- reldwinkel!

Aanhanger van fair trade en solidaire handel?

Er zijn tal van manieren om betrokken te raken bij een lokaal team: verkoop, voorraadbeheer, uitstalraam, bewustwordingsmaking, secretariaat, boekhouding, organisatie van evenementen ...

Doe mee, er is vast een activiteit die u ligt.

**Ministerstraat 18 – T. 02.660.40.93
Van dinsdag tot zaterdag van
10u tot 18u**

Fairy X-Mas




Des fêtes équitables chez
Oxfam-Magasins du monde

Vier het fair bij
Oxfam-Magasins du monde


ma-sa / di-za 10.00 – 18.00
& Di/Zo 10.00 – 13.00
Rue du ministre 18, Watermael-Boitsfort
Ministerstraat 18, Watermaal-Bosvoorde



OXFAM
Magasins du monde

fenêtres de haute performance au prix des fenêtres classiques !!!

PVC

BOIS

ALU



DÉCOUVREZ NOS ACTIONS SUR NOTRE SITE WWW.DECOWINDOW.BE



CHASSIS



STORES



VOLETS



SCREENS



TENTES SOLAIRES



PERGOLAS



BRISE SOLEIL



PORTES



PORTES DE GARAGE



VELUX



MOUSTIQUAIRES



MOTORISATION

www.decowindow.be

Service de mesure, placement et réparation, motorisation de produits existants

Avenue de Wezembeek, 114 - 1950 Kraainem
Heures d'ouverture : Lundi sur rendez-vous
Mardi-Samedi 10h00 à 18h00
GALERIE COMMERCIALE DU CARREFOUR

Devis gratuit

☎ 02/767.44.69

✉ info@decowindow.be

Collège des Bourgmestre et Échevin(e)s College van Burgemeester en Schepenen



Olivier Deleuze – Bourgmestre – Burgemeester

Officier de l'Etat civil, chargé du Personnel, du SIPPT, de la Prévention, du SEMJA, de la Tutelle CPAS, de la Diversité & l'Égalité des chances.

Ambtenaar van de burgerlijke Stand, verantwoordelijk voor Personeel, IDPBW, Preventie, Toezicht op het OCMW, Diversiteit en Gelijke kansen.

Place A. Gilson, 1 A. Gilsonplein
T. 02.674.74.10

odeleuze.bgm@wb1170.brussels

Le bourgmestre reçoit sans rendez-vous le mercredi de 16h à 18h, excepté durant les congés scolaires.
Ontvangt zonder afspraak van 16u tot 18u.



**Odile Bury
1^{er} échevine / 1^{er} schepen**

Transition, Environnement, Hygiène, Information et Informatique, Jeunesse, Solidarité internationale, Bien-être animal, / Transitie, Leefmilieu, Hygiëne, Informatie, Informatica, Jeugd, Internationale solidariteit, Dierenwelzijn

Maison Haute, 1^{er} étage –
Hooghuis – 1^{er} verdieping
Place A. Gilson, 2 A. Gilsonplein
T. 02.674.74.04
obury@wb1170.brussels



**Benoît Thielemans
3^e échevin / 3^e schepen**

Logement et des Bâtiments publics
Huisvesting en Openbare gebouwen

Maison Haute – rez-de-chaussée /
Hooghuis – gelijkvloer
Place A. Gilson, 2 A. Gilsonplein
T. 02.674.75.85
bthielemans@wb1170.brussels



**Cathy Clerbaux
5^e échevine / 5^e schepen**

Participation, Énergie, Espaces verts et Propreté publique.
Participatie, Energie, Groene ruimten en Openbare netheid.

Maison communale – rez-de-chaussée /
Gemeentehuis – gelijkvloer
Place A. Gilson, 1 A. Gilsonplein
T. 02.674.74.05
cclerbaux@wb1170.brussels



**Daniel Soumillion
7^e échevin / 7^e schepen**

Culture et Patrimoine – Cultuur en Patrimonium

Maison communale – rez-de-chaussée /
Gemeentehuis – gelijkvloer
Place A. Gilson 1 A. Gilsonplein
T. 02.674.75.48
dsoumillion@wb1170.brussels



**Hang Nguyen
2^e échevine / 2^e schepen**

Enseignement, Petite Enfance, Vie sociale et seniors, Vie économique, Relations européennes.
Onderwijs, Kinderopvang, Sociaal Leven en Senioren, Economisch Leven, Europese Relaties.

Maison communale – rez-de-chaussée /
Gemeentehuis – gelijkvloer
Place A. Gilson, 1 A. Gilsonplein
T. 02.674.74.02
hnguyen@wb1170.brussels



**Jean-François de Le Hoye
4^e échevin / 4^e schepen**

Finances, Cultes, Sports et Santé, Juridique et Population.
Financiën, Sport en Gezondheid, Juridische zaken, Bevolking, Erediensten

Maison communale – rez-de-chaussée /
Gemeentehuis – gelijkvloer
Place A. Gilson, 1 A. Gilsonplein
T. 02.674.75.49
jdelehoye@wb1170.brussels



**Marie-Noëlle Stassart
6^e échevine / 6^e schepen**

Urbanisme, Aménagement du territoire, Voiries et Mobilité.
Stedenbouw, Ruimtelijke ordening, Wegen en Mobiliteit

Maison Haute – 1^{er} étage / Hooghuis –
1^{er} verdieping
Place A. Gilson, 2 A. Gilsonplein
T. 02.674.74.06
mstassart@wb1170.brussels



**David Leisterh
Président du CPAS
Voorzitter van de OCMW**

Rue du Loutrier 69 Ottenvangerstraat
T. 02.663.08.20
dleisterh@wb1170.brussels



LUTTE CONTRE LA PAUVRETÉ

À l'occasion de la Journée de la lutte contre la pauvreté du 17 octobre, il a été rappelé combien la situation reste préoccupante dans notre Région. Près d'un tiers des personnes vivent avec un revenu inférieur au seuil de risque de pauvreté, près d'un quart des enfants grandissent dans un ménage sans revenu du travail et le taux de chômage reste élevé, en particulier parmi les jeunes, les personnes faiblement scolarisées et les ressortissants non-européens. La pauvreté entraîne des inégalités, notamment en matière d'accès au logement, aux soins de santé et à l'enseignement mais aussi des freins en terme de participation aux activités sportives, culturelles et à la transition écologique, en particulier alimentaire et énergétique. Watermael-Boitsfort n'échappe pas à cette réalité. Les indicateurs montrent que dans notre commune aussi, la lutte contre la pauvreté doit rester inscrite au cœur de nos politiques. Ainsi, le nombre de bénéficiaires du revenu d'intégration sociale (RIS ou équivalent) est passé de 385 en 2013 à 501 en 2018. Diverses aides financières et matérielles également octroyées par le Centre Public d'Action Sociale (CPAS) augmentent elles aussi: accès aux soins de santé, énergie, alimentation, frais scolaires et parascolaires. La Commune renforce d'année en année les moyens destinés au CPAS. Par ailleurs, elle développe sa politique sociale du logement et soutient une série d'initiatives de prévention et de cohésion sociale, telles que les Maisons de quartier Dries et Cités-jardins qui mènent des projets concrets de solidarité grâce à l'implication de leurs responsables et de nombreux bénévoles, tout comme le Plan de Cohésion Sociale (PCS) aux Trois Tilleuls. La Maison de quartier des Cités-jardins a d'ailleurs inauguré le 5 novembre son nouveau local situé au rez-de-chaussée du « Fer à Cheval » (place Wauters). La solidarité est l'un des fondements de l'écologie politique et notre responsabilité est de développer les politiques sociales pour permettre à chacune et chacun de vivre dignement.

Les élus et les élus ÉCOLO-GROEN



TU NOUS MANQUES, L'AMI.

Nous avons décidé de réserver cette tribune à Jean-Manuel Cisey. Nous espérons que vous le comprendrez. Comme vous le savez peut-être, « Manu » nous a quittés récemment après avoir bataillé durement contre la maladie pendant plus d'un an. Manu a été notre échevin de la vie économique pendant toute une législature. Manu, c'était le copain des commerçants. Il les connaissait bien pour avoir travaillé dans le service de la vie économique pendant de nombreuses années. Un jour, il a voulu pouvoir faire encore plus pour eux et il a décidé de se présenter aux élections. Manu, il était doué. Ces élections, il les a gagnées. Manu est alors devenu échevin des commerçants, ses commerçants. Il leur a tout donné. On le voyait même installer lui-même les podiums des concerts avant ou après une brocante. Il faisait lui-même la circulation lors d'Halloween. Si on l'avait laissé faire, il aurait tenu toutes les échoppes du marché du dimanche ou du mercredi s'il le fallait. Il avait les commerçants dans les tripes. Il avait le dynamisme de nos quartiers dans le sang. Il avait la vie économique de la commune en lui. Il avait aussi, malheureusement, une crasse qui lui rongait la santé. Petit à petit il a du s'éloigner pour la combattre. Un combat qu'il a presque remporté, avec l'aide précieuse de ses proches. Aujourd'hui, c'est extrêmement peiné que l'on rédige ces quelques lignes. En cette veille de fêtes de fin d'année, elles nous rappellent l'importance de passer du temps avec ses proches. Ces moments sont précieux mais pourtant trop souvent ratés par la vie. S'il était là, Manu nous dirait certainement de laisser tomber la lecture de ce journal et d'aller passer du temps avec vos proches, mais si possible quand même chez un des commerçants de la commune. Manu, merci pour tout ce que tu as fait pour la commune, les commerçants, tes proches, la section, la vie. Tu nous manques.

Le groupe MR-GM



DIFFUSION DU CONSEIL COMMUNAL, REDONNONS LES CLÉS DU DÉBAT POLITIQUE AUX CITOYENS !!

Les scandales politiques à répétition ont rendu les citoyens méfiants, et qui pourrait les en blâmer ? Mais en marge de ces dysfonctionnements, c'est aussi l'opacité du système qui est pointée du doigt.

Que deviennent nos impôts et que fait-on des millions d'euros du budget communal ? Une fois élus, quels sont les discours et les engagements concrets des politiciens ? Les promesses de campagne sont-elles tenues ? Autant de questions qui semblent bien souvent sans réponse. Pourtant, il existe un lieu où le citoyen peut prendre connaissance de ces informations : le Conseil communal. Cela peut paraître anodin ou faire sourire mais c'est bien là que se dessine l'avenir de notre commune.

Quel impôt communal paiera-t-on à l'avenir ? Peut-on espérer des rénovations place Keym et sauver le commerce de proximité ? Quel projet pédagogique pour nos enfants ? Quels aménagements pour nos quartiers ? Comment permettre aux familles de rester à Watermael-Boitsfort ? Voilà quelques dossiers abordés par DéFI cette année dans cette assemblée.

Malheureusement peu d'habitants ont l'occasion d'assister à ces réunions qui apportent un éclairage sur les véritables priorités politiques des uns et des autres.

Pour DéFI, si les citoyens ne peuvent se rendre au Conseil, il appartient à la commune de faire venir le Conseil aux citoyens.

Une mesure simple et efficace existe et nous la réclamons depuis plusieurs années : la diffusion du Conseil communal sur internet. Une véritable avancée démocratique qui a fait ses preuves dans d'autres communes.

DéFI regrette que le projet, pourtant présent dans l'accord de majorité, soit aujourd'hui mis au placard par Ecolo et le MR. Espérons que la majorité reverra son jugement en la matière, car si la restauration de la confiance passe par plus de transparence et de communication, elle passe tout autant par la réalisation des différentes promesses de campagne.

Le groupe des élus DéFI



LA COMMUNE EST UN ACTEUR DÉTERMINANT POUR LUTTER CONTRE LA PAUVRETÉ INFANTILE

La Fondation Roi Baudouin a publié, il y a 2 semaines, une étude dont les conclusions nous sont insupportables: la pauvreté infantile s'élève à 40% à Bruxelles!

La pauvreté est un phénomène qui ne se limite pas à une question de manque de revenus, c'est un déterminant multiple qui impacte toutes les conditions de vie des individus et des enfants en particulier (alimentation, santé, vie sociale, état psychologique, etc.). Il faut noter que les parents et les enfants de familles monoparentales courent un risque accru de précarité, et ce d'autant plus que leur situation s'est détériorée ces dernières années.

Dans ce cadre, notre commune figure parmi les communes bruxelloise avec le plus haut taux de famille monoparentale (27%-43%) et compte près de 15% des enfants qui vivent dans une famille sans revenu. Cette question prend donc toute son importance en son sein.

Pour y répondre, toutes les études montrent que c'est avant 3 ans qu'il faut s'attaquer à cette situation : chaque euro investi avant 3 ans pour combattre la pauvreté en économise 10 qui devraient sinon être investis plus tard. Comme l'indique la Fondation Roi Baudouin, « le niveau local permet de s'attaquer à des problèmes de manière ciblée et d'ainsi accroître les chances d'obtenir des résultats visibles et tangibles. Les autorités locales sont donc un partenaire idéal pour réduire la pauvreté en général et la pauvreté des enfants en particulier ».

Si la question de la pauvreté des enfants et la situation des familles monoparentales font l'objet d'une attention spécifique des déclarations politiques des Gouvernements régionaux et communautaires, le niveau local – de par sa proximité aux situations de fait – est un acteur déterminant et central dans la lutte qui doit nous mobiliser contre ces fléaux. Chacun d'entre nous doit prendre la mesure de ce que nous pouvons accomplir pour changer radicalement le quotidien de ces familles et de ses enfants.

Martin Casier – Florence Lepoivre
– Jos Bertrand



UN PREMIER BILAN GLOBALEMENT POSITIF

Un an après les élections, l'heure est venue de faire un premier bilan. Si on peut regretter un démarrage lent et un peu difficile de la majorité en début de législature, force est de constater que ces derniers mois certaines initiatives positives ont vu le jour et que la cadence des actions du Collège augmente. Augmentation salubre car il reste moins de 5 ans au Collège pour suivre sa feuille de route, la déclaration de politique générale.

Ainsi, on peut saluer la diminution de certaines taxes communales, des investissements dans les infrastructures sportives (comme la future Agora avenue Georges Benoidt) ou l'installation d'arceaux pour vélos.

Malheureusement, d'autres points se font cruellement attendre. On pense par exemple à la participation citoyenne qui était censée prendre un nouvel envol avec des appels à projets ou des soirées participatives. Les investissements dans l'espace public se font toujours trop rares et la modernisation de notre infrastructure publique est toujours aux abonnés absents. Alors que certaines communes arrivent à mener des travaux conséquents en une législature (par exemple la place Stockel à Woluwe-Saint-Pierre), la rénovation de la place Keym reste le monstre du Loch Ness de Watermael... tout le monde en parle mais personne ne la voit venir !

Généralisations Humanistes espère donc que les projets concrets vont maintenant sortir des cartons et de terre. Nous espérons également que la communication vers les citoyens sera plus claire et rapide. Pour ce faire l'opposition pourrait aussi avoir un rôle actif et nous comptons réaliser des interpellations mais aussi venir avec des projets concrets et des propositions de motions. Toutefois, pour que cela se passe et dans l'intérêt du bien commun, il faudra que l'ambiance du Conseil Communal passe du ring de boxe à celui d'une table ronde. GH en est plus que jamais demandeur !

Victor Wiard
au nom du groupe
Généralisations Humanistes



Le Conseil communal se réunit, en règle générale, tous les troisièmes mardis du mois excepté en juillet et août, à la Maison communale, 1^{er} étage.
Les séances sont publiques à l'exception du huis-clos.
Prochains conseils : 19/11, 17/12 et 21/01 à 20h.
De Gemeenteraad vergadert in het algemeen iedere 3de dinsdag van de maand behalve in juli en augustus, in de Gemeenteraadzaal van het Gemeentehuis (1ste verdieping). Deze zittingen zijn openbaar, behalve de gesloten zitting als hij over personen beraadslaagt. Volgende gemeenteraaden: 19/11, 17/12 en 21/01 om 20u.

Maison communale

pl. Gilson 1
1170 Watermael-Boitsfort
T. 02.674.74.11
Fax: 02.672.52.19

Académie de Musique:

rue F. Ruytinx, 31
T. 02.673.76.97

Académie des Beaux-Arts

pl. Payfa-Fosséprez 10
T. 02.673.76.92

Accueil extra-scolaire

allée Jacques Wiener 1-3-5
T. 02.674.75.27
Fax: 02.674.74.61
extrascolaire1170@wb1170.brussels

Agence Locale pour l'Emploi (ALE)

rue du Pinson 127
T. 02.563.23.96 ou 97
Fax: 02.563.23.98
Courriel: ale1170@wb1170.brussels

Bibliothèques et ludothèques**Section adultes:**

rue des Trois Tilleuls 32,
T. 02.672.95.61.
Et/ou Espace Delvaux, rue Gràtès 3,
(3^e étage) - T. 02.663.85.61

Section jeunesse et ludothèque :

Maison des enfants, Hondenberg 1,
T. 02.673.69.80.
Et/ou Espace Delvaux, rue Gràtès,3
(1^{er} et 2^e étage), T. 02.663.85.63
(bibliothèque Jeunesse)-
T. 02.663.85.62 (ludothèque)

Cefas (conflits et violence, espace famille, accrochage scolaire)

pl. Payfa-Fosséprez 12,
T. 02.660.96.84.
prevention1170@wb1170.brussels

CPAS**Nouvelle adresse !**

Administration centrale – Maison de repos: rue du Loutrier 69 -
T. 02.663.08.00 - Fax: 02.663.08.19
Service social: Boulevard du Souverain,
24 (3^eme étage), T. 02.663.08.00,
02.663.08.69, 02.663.08.68

Culture

place Gilson 6
Tel.: 02.674.75.07 – 02.674.74.63
Fax.: 02.660.98.62
culture1170@wb1170.brussels

Enseignement

pl. Gilson 6 – 1^{er} étage
T.: 02.674.74.60
Fax: 02.674.74.61
enseignement1170@wb1170.brussels

Environnement - Mobilité

Maison Haute, 1^{er} étage
T. 02.674.74.32
Fax: 02.674.75.25
environnement1170@wb1170.brussels
mobilite1170@wb1170.brussels

Espace Mémoire

Drève du Duc 2
T. 02.672.77.34
tilia@wb1170.brussels

État civil

Maison communale, rez-de-chaussée
T. 02.674.74.17 - 02.674.74.18
Fax. 02.674.74.28
etat.civil1170@wb1170.brussels

Finances – Taxes

Maison Haute 2^e étage
T. 02.674.74.45
finances1170@wb1170.brussels

Jeunesse

allée Jacques Wiener 1-3-5
T. 02.674.75.22
jeunesse1170@wb1170.brussels

Logement – Régie foncière

Maison Haute, 3^eme étage
T. 02.674.74.37.
regie.fonciere1170@wb1170.brussels

Maisons de quartier

Maison de quartier du Dries 38
T. 02.660.71.05
mqdries@wb1170.brussels

Maison de quartier des Cités-Jardins

avenue des Archiducs 52
T. 02.672.27.33.
lescitesjardins@wb1170.brussels

Maison de l'Emploi

rue du Pinson 127
T. 02.563.22.93-94 (conseil emploi)
ou T. 02.563.22.91-92 (inscription – attestation).

Maison des Jeunes

place Wiener 2
T. 02.673.53.80
copainville@hotmail.com

Piscine Calypso

av. Wiener 60
T. 02.675.48.99
www.calypso2000.be

Police

rue des Tritomas 7
info@police5342.irisnet.be
Urgences: 101 ou 112
T. 02.5 639.639

Pompier 112**Population**

Maison communale, rez-de-chaussée
T. 02.674.74.22
Fax. 02.675.70.29
population1170@wb1170.brussels

Prévention et cohésion sociale

pl. Payfa-Fosséprez 12
T. 02.675.71.30 - Fax 02.673.39.74
prevention1170@wb1170.brussels

Relations européennes

allée Jacques Wiener 1-3-5
T. 02.674.75.21
jumelage1170@wb1170.brussels

Secrétariat communal

Maison communale, 1^{er} étage
T. 02.674.75.81
Fax: 02.672.52.19
secretariat1170@wb1170.brussels

Sports

place Gilson, 6
T. 02.674.74.72
sports1170@wb1170.brussels

Solidarité internationale

place Gilson, 6
T. 02.674.75.07
culture1170@wb1170.brussels

Travaux publics - Propreté

Maison Haute, 3^eme étage
T. 02.674.74.37
travaux.publics1170@wb1170.brussels
propreté@wb1170.brussels

Urbanisme

Maison Haute, 1^{er} étage
T. 02.674.74.32.
urbanisme1170@wb1170.brussels

La Vénérie (centre culturel)

rue Gràtès 3
T. 02.663.85.50
info@lavenerie.be

Vie économique

allée Jacques Wiener 1-3-5
T. 02.674.74.26 - 02.674.75.77
commerce1170@wb1170.brussels

Vie sociale

drève du Duc 2
T. 02.676.16.27
vie.sociale1170@wb1170.brussels

Asbl Vivre Chez Soi (repas et aide à domicile)

drève des Weigélias 36
T. 02.660.58.71

Gemeentehuis

Gilsonplein 1
1170 Watermaal-Bosvoorde
T. 02.674.74.11
Fax: 02.672.52.19

Bevolking

Gelijkvloers gemeentehuis
T. 02.674.74.22
bevolking1170@wb1170.brussels

Bibliotheek – POB Rozenberg

Hoofdbibliotheek: Thomsonlaan 3
T. 02.675.33.79

Uileenpost: Delleurlaan 41
T. 02.675.40.10

Brandweer 112**Burgerlijke Stand**

Gelijkvloers gemeentehuis
T. 02.674.74.17, T. 02.674.74.18
burger.stand1170@wb1170.brussels

Centrum voor lokale geschiedenis

Hertogendreef 2
T. 02.672.77.34
tilia@wb1170.brussels

Cultuur

A. Gilsonplein 6
T.: 02.674.74.63 et 02.674.75.07.
cultuur1170@wb1170.brussels

Economisch Leven

Jacques Wienerdreef 1-3-5
T. 02.674.74.26 - 02.674.75.77
handel1170@wb1170.brussels

Financiën – Belastingen

Hooghuis, 2^{de} verdieping
T. 02.674.74.45
financien1170@wb1170.brussels

Gemeenschapscentrum WaBo

Delleurlaan 39-43
T. 02.675.40.10
wabo@vgc.be

Gemeentelijk Secretariaat

Gemeentehuis, 1^e verd.
T. 02.674.75.81
Fax: 02.672.52.19
secretariaat1170@wb1170.brussels

Huisvesting / Grond Bedrijf

Hooghuis, 3^e verd.
T. 02.674.74.37.
grondbedrijf1170@wb1170.brussels

Internationale Solidariteit

A. Gilsonplein 6
T. 02.674.74.63 et 02.674.75.07
cultuur1170@wb1170.brussels

Jeugd

Jacques Wienerdreef 1-3-5
T. 02.674.75.22
jeugd1170@wb1170.brussels

Jobhuis

Vinkstraat 127
T. 02.563.22.90

Leefmilieu - Mobiliteit

Hooghuis, 1^e verd.
T. 02.674.74.32
leefmilieu1170@wb1170.brussels
mobiliteit1170@wb1170.brussels

OCMW - Nieuw adres !

Centrale administratie en Woning van senioren: Ottervangerstraat 69,
T. 02.663.08.00
Vorstlaan 24 (3^{de} verdieping),
T. 02.663.08.00 - 02.663.08.69 -
02.663.08.68.

Onderwijs

Gilsonplein 6
onderwijs1170@wb1170.brussels
T. 02.674.74.60 ou 61

Openbare Werken - Netheid

Hooghuis, 3^e verd.
T. 02.674.74.37
openbare.werken@wb1170.brussels
netheid1170@wb1170.brussels

Plaatselijk

Werkgelegenheidsagentschap (PWA)
Vinkstraat 127
T. 02.563.23.96
ale1170@wb1170.brussels

Politie

Tritomasstraat 7
info@police5342.irisnet.be

Spoeddienst: 101 of 112

T. 02.5 639 639

Sociaal Leven

Hertogendreef 2
T. 02.676.16.27
sociaal.leven1170@wb1170.brussels

Sport

Gilsonplein 6
T. 02.674.74.72
sport1170@wb1170.brussels

Stedenbouw

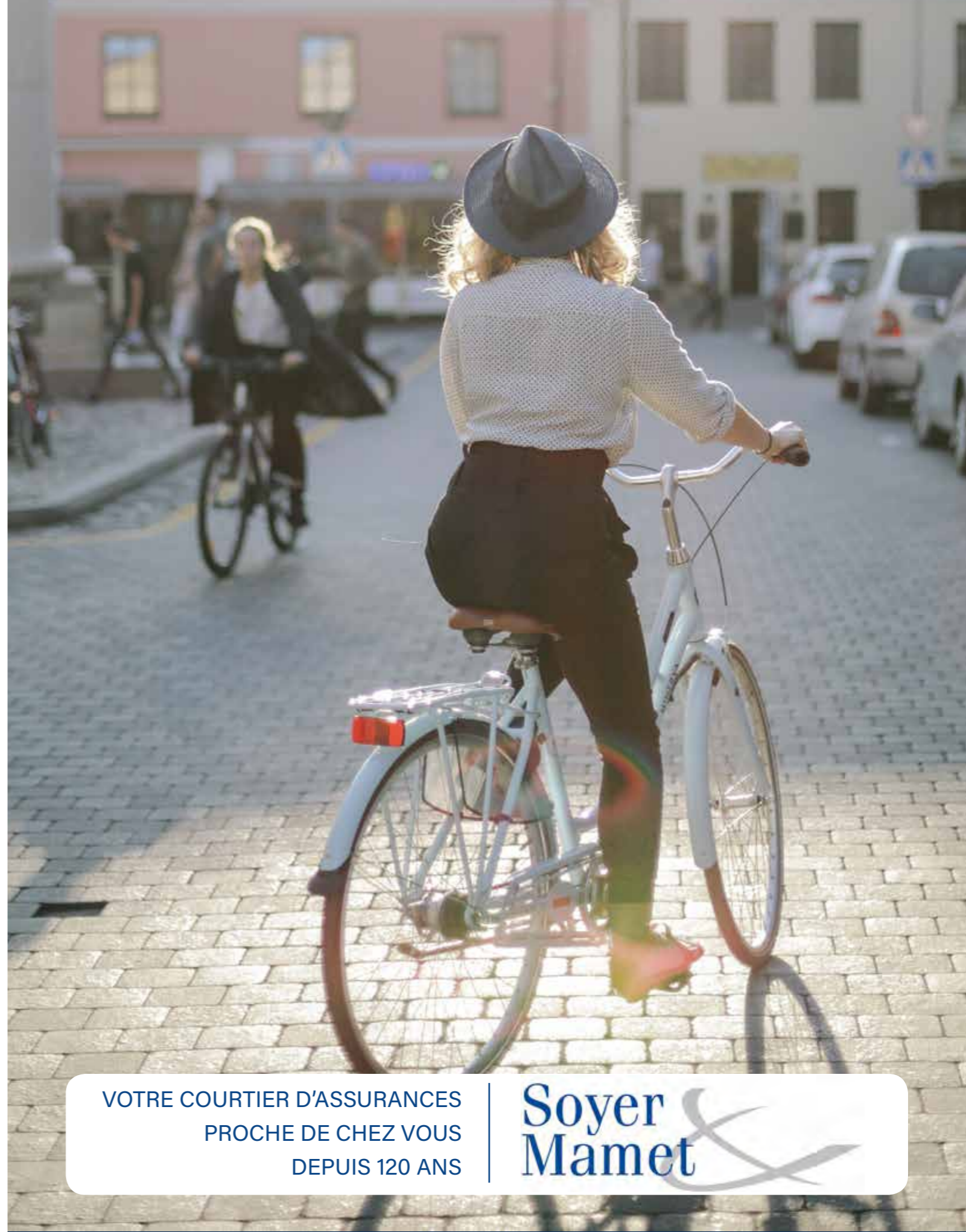
Hooghuis, 1^e verd.
T. 02.674.74.32
stedenbouw1170@wb1170.brussels

Verbroedering en Toerism

Jacques Wienerdreef 1-3-5
T. 02.660.34.71- 02.674.75.21
verbroederingen1170@wb1170.brussels

Zwembad Calypso

Wienerlaan 60
T. 02.675.48.99
www.calypso2000.be



VOTRE COURTIER D'ASSURANCES
PROCHE DE CHEZ VOUS
DEPUIS 120 ANS

Soyer
&
Mamet



UN PRODUIT DE QUALITÉ N'EST PAS FORCÉMENT CHER.
DEMANDEZ VOTRE DEVIS.

02 772 66 77

LUC@RENTMEESTERS.BE - WWW.VOLET.BE
RUE AU BOIS 135 BOSSTRAAT 1150 BRUXELLES



VOLETS / TENTES SOLAIRES / OUTDOOR LIVING / STORES / ELECTRIFICATION DE VOLETS / SCREEN / MOUSTIQUAIRES / PORTES DE GARAGE
ROLLUIKEN / ZONNETENTEN / OUTDOOR LIVING / STORES / ELEKTRIFICATIE VAN ROLLUIKEN / SCREEN / MOUSTIQUAIRES / GARAGEPOORTEN



mais aussi

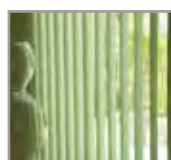
STORES INTÉRIEURS



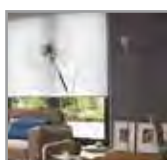
VÉNITIEN ALU



VÉNITIEN BOIS



CALIFORNIEN



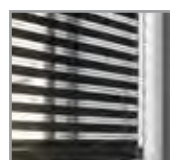
ROULEAU



PLISSÉ DUETTE



SILHOUETTE



FACETTE



TWIST



STORES TEXTILE