

2019



# LES ACTUS communales

MONT-SAINT-GUIBERT • HEVILLERS • CORBAIS

## PARCOURS D'ARTISTES

**Samedi et dimanche 25 et 26 mai**  
Infos et plan des lieux d'expositions :  
Salle des Loisirs, Grand'Place 9 à MSG

**Vendredi 24 mai:**  
vernissage à la salle des Loisirs dès 18h  
**Samedi 25 mai :** de 15h à 20h  
**Dimanche 26 mai :** de 11h à 18h

Au centre,  
retrouvez le  
feuillelet d'info  
**Plaines d'été**  
du 01 juillet au 14  
aout 2019



© Nathalie Menendez



PEUGEOT

## VOTRE CONCESSIONNAIRE PEUGEOT

Vente de véhicules neufs  
et occasions

Service après-vente  
toutes marques



## GP CARROSSERIE

Agréé toutes compagnies  
Réparations toutes marques  
Véhicule de remplacement



## GP CAR WASH\*

3 programmes de lavage  
à partir de 8,50 €

Qualité du nettoyage  
type "Américain"

\* Service disponible à Court-St-Etienne

### PEUGEOT NIVELLES

Rue de la Science 8  
1400 Nivelles

Tél.: 067/21.36.26

info.nivelles@gpautomobile.be

### GP CARROSSERIE

Grand Route 22

1435 Corbais

Tél.: 010/45.54.54

info.carrosserie@gpautomobile.be

### PEUGEOT COURT-ST-ETIENNE

Avenue des Combattants 1

1490 Court-Saint-Etienne

Tél.: 010/62.16.62

info.cse@gpautomobile.be

[www.gpautomobile.be](http://www.gpautomobile.be)

## BESOIN D'AIDE pour l'entretien de votre maison?

### Nos aides ménagères s'en occupent !

Offrez-vous un service de qualité  
100% EKOSERVICES BRABANT WALLON



15 ANS  
d'expérience  
titres-services



Pour toute information, n'hésitez pas à nous contacter :

[www.ekoservices.be](http://www.ekoservices.be)  
 [brabantwallon@ekoservices.be](mailto:brabantwallon@ekoservices.be)  
 067 64 88 80

Leader wallon & bruxellois  
du secteur aide-ménagères  
agréé titres-services



**Editeur responsable :**

Julien Breuer, bourgmestre

**Rédaction:**

Anna-Maria Livolsi

**Service secrétariat :**Grand rue n°39  
1435 Mont-Saint-Guibert  
T.: 010.65.75.75**Communication :**

communication@mont-saint-guibert.be

**Publicité:**Christophe Thienpont  
0479 616 192**Impression :**

Le Bulletin communal est imprimé sur papier 100% recyclé Cyclus. Nous entendons ainsi œuvrer à la protection de l'environnement.

La commune sur internet :  
www.mont-saint-guibert.be

Commune de Mont-Saint-Guibert

Les personnes non domiciliées dans l'entité et désireuses de recevoir le Bulletin communal peuvent en faire la demande au service secrétariat.

Dans cette nouvelle édition du Bulletin communal, nous ferons un focus sur notre service urbanisme et sur les outils qui permettent un aménagement cadré de notre territoire.

L'urbanisme est un sujet sensible pour les habitants de notre commune qui connaît une forte accélération de son développement.

S'il est humain et naturel de préférer avoir de nouvelles constructions loin de chez soi, et même si la volonté du Collège est, comme nous l'avons toujours dit, de d'abord digérer les conséquences des nouvelles constructions réalisées ces dernières années, nous devons permettre à la fois à un propriétaire d'un terrain en zone bâissable de construire une maison et d'autre part, permettre aux promoteurs de déposer des permis.

Ce dépôt de permis ne signifie pas automatiquement une acceptation. Le collège peut s'opposer à certaines demandes sur base d'une argumentation concrète et cohérente, toujours en accord avec la loi et les règles de la Région wallonne reprises principalement dans le CoDT (Code du Développement Territorial). Le Collège se doit de cadrer le développement immobilier.

C'est notamment pour cette raison que pour le quartier de la gare, nous avons décidé en conseil communal d'adopter un S.O.L. (Schéma d'Orientation Local) comme vous pourrez le lire dans les pages qui suivent.

Si la Commune refuse l'attribution d'un permis, le demandeur a, toujours, la possibilité de se tourner vers la Région qui peut octroyer le permis. Dans ce cas, la Commune perd la possibilité d'imposer aux auteurs de projet des charges d'urbanisme et ne peut plus imposer la réalisation de certaines obligations en termes d'infrastructure, ou de revente d'un appartement à prix coûtant à la Commune. Or, ces actions peuvent nous permettre de rencontrer des objectifs tels que, par exemple, la création de logements d'urgence ou favoriser l'accessibilité des jeunes au logement.

C'est pourquoi, une part importante du rôle d'Echevine de l'urbanisme et du service, est de rencontrer toutes les parties concernées par un projet, avant même le dépôt de celui-ci. Ceci permet de concilier au maximum, les besoins de la collectivité en termes d'infrastructures, les intérêts de l'auteur de projet et le souhait légitime de chacun de préserver son cadre de vie.

Une fonction qui est un réel défi passionnant pour orienter le futur de notre belle commune.

Je voudrais également en profiter pour remercier tous les membres des services communaux qui participent à la réalisation de cette mission.



Sophie Dehaut  
2<sup>e</sup> échevine

Pour le bulletin de juin - juillet 2019, dépôt des articles pour le 15 mai 2019 au plus tard.

## Sommaire

Info communale

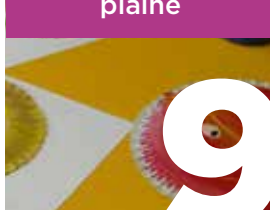


4

Culture et loisirs



8

Spécial info  
plaine

9

C'est aussi...



13

Vie associative



16

## Le service Urbanisme : + de 180 renseignements urbanistiques chaque année



Carine - Nicolas - Noëlle

### Un trio à votre service

#### Carine DESCHRYVER,

Agent administratif

- Accueil du citoyen
- Préparation des documents administratifs des dossiers à présenter au Collège communal
- Rédaction des permis d'urbanisme
- Introduction des statistiques sur les permis de bâtir à l'INS
- Déclaration au cadastre des permis octroyés
- Attribution des numéros de police des habitations
- Secrétariat

**Nicolas CANIVET,** Conseiller en Aménagement du Territoire et de l'Urbanisme

- Information et conseil aux citoyens et porteurs de projet
- Analyse des dossiers entrants
- Collaboration et représentation de l'administration communale en matière d'urbanisme, de patrimoine immobilier communal
- Préparation et présentation des dossiers aux instances communales

**Noëlle DELVAUX,** Agent administratif

- Accueil du citoyen et téléphonique
- Organisation des réunions et rendez-vous avec le service
- Réception des demandes de permis
- Traitement des primo-dossiers
- Organisation des annonces de projet et enquêtes publiques et publication
- Traitements des demandes de renseignements urbanistiques
- Demande de contrôle à la zone de secours et rédaction des attestations de sécurité
- Secrétariat

### Pour les joindre :

**Lundi, mardi, mercredi :** 8h30 à 12h et 13h à 16h

**Jeudi :** 8h30 à 12h et 16h30 à 19h.

Le vendredi de 9h00 à 16h00 est réservé aux rendez-vous avec le service et l'Echevine de l'urbanisme, Sophie DEHAUT.

### Contacts :

Téléphone : 010/65.75.75 - Extension n°4

Fax : 010/65.02.53

e-mail : [urbanisme@mont-saint-guibert.be](mailto:urbanisme@mont-saint-guibert.be)

### Les objectifs principaux du service de l'Urbanisme

- Une architecture de qualité
- Préserver le caractère rural de notre commune
- Veiller à une bonne intégration des nouveaux projets urbanistiques dans leur environnement.

### Les missions

#### Urbanisme et Aménagement du territoire :

- Accueil, conseils et assistance aux demandeurs et architectes, renseignements urbanistiques sur les constructions et les terrains.
- Gestion et délivrance des demandes de permis d'urbanisme, des permis d'urbanisation, des permis uniques.
- Délivrance des informations notariales (renseignements urbanistiques et division des biens).
- Contrôle des infractions au CoDT.
- Veiller au bon aménagement du territoire.
- Gestion des dossiers d'aménagement local opérationnel de rénovation urbaine, de revitalisation urbaine, de remembrement urbain,

des mises en œuvre des ZACC, de Sites à réaménager, de PCDR, de PCA, règlement communal d'urbanisme et de schéma de structure.

- Elaboration de dossiers de permis d'urbanisme pour des dossiers communaux.
- Assure le secrétariat de la CCATM.

#### Logement

- Le conseiller en logement accueille, conseille et informe les citoyens sur les aides et les droits en matière de logement.
- Il tient un inventaire permanent pour les bâtiments et les logements insalubres, les terrains constructibles, les bâtiments et les logements inoccupés publics et privés ainsi que les relogements d'urgence.
- Il veille au respect de la qualité des logements par la mise en œuvre d'un programme communal d'actions en matière de logement, la réalisation d'enquêtes et le suivi des démarches dans le cadre des procédures d'insalubrité et des permis de location.

### Les demandes de permis d'urbanisme

L'essentiel de l'activité de ce service est l'instruction des demandes de permis d'urbanisme. Il appartient ensuite au Collège communal de prendre les décisions en matière de délivrance des permis. Lorsqu'il s'agit de permis d'utilité publique, le Collège n'a qu'un pouvoir d'avis et c'est le fonctionnaire délégué de la Région wallonne qui prend les décisions.

### Les permis d'urbanisme

Toute nouvelle construction ou toute transformation qui modifie l'aspect extérieur d'un bâtiment ou qui touche aux murs porteurs nécessite un permis d'urbanisme. Il en est de même notamment pour tout changement d'affectation (un logement qui devient par exemple un commerce). C'est aussi le cas pour toute enseigne lumineuse qui ne respecte pas les prescriptions des règlements d'urbanisme.

## Les plans particuliers d'affectations du sol

La planification et le suivi en particulier de l'élaboration des plans particuliers d'affectation des sols est une autre compétence importante du service de l'urbanisme. Tout comme le contrôle des chantiers en cours et le suivi des infractions éventuelles.

## Demandes de renseignements

Une des tâches du service est de répondre à toutes les questions qui lui sont posées dont les demandes de renseignements urbanistiques formulées par les notaires en vue de la vente de biens <sup>(1)</sup>.

Depuis le 25 mai 2018, la nouvelle

législation européenne RGPD (Règlement général pour la protection des données) permet de protéger la vie privée du citoyen. Par conséquent, aucun renseignement englobant des données privées ne sera fourni. Cela concerne notamment la diffusion de noms des propriétaires de parcelle.

Dans le cadre du suivi de la Rénovation Urbaine entamée dans le centre bourg, le Conseil Communal en date du 27/02/2019 a pris la décision de principe de réaliser un S.O.L sur le quartier de la gare ainsi que sur le site dit « la Pistole » et de charger le Collège communal de désigner un auteur de projet agréé pour l'élaboration du S.O.L et du Rapport sur les Incidences Environnementales (R.I.E.).

### Qu'est-ce un S.O.L. ?

#### Description du Schéma d'Orientation Local (S.O.L.)

Le Code du Développement Territorial (CoDT) est entré en vigueur le 1<sup>er</sup> juin 2017 en lieu et place du Code Wallon de l'Aménagement et du Territoire, de l'Urbanisme et du Patrimoine (CWATUP). Il a modifié la terminologie et la valeur des outils d'aménagement du territoire en Wallonie. Dans sa logique d'urbanisme de projets, le CoDT met en place des schémas divers.

Le schéma d'orientation local (S.O.L.) est l'un de ces nouveaux outils, il permet aux communes d'organiser de façon détaillée l'aménagement d'une

partie de leur territoire. Le schéma d'orientation local répond à des objectifs variés. Il peut être l'expression d'une idée générale d'aménagement d'un nouveau quartier ou celle d'une volonté plus particulière, par exemple la protection d'un quartier ancien. Il peut également servir de cadre à des opérations telles que l'implantation d'un équipement public ou l'achat d'un espace vert.

On peut s'en écarter moyennant justification.

Le S.O.L. remplace à la fois le rapport urbanistique, le rapport environnemental et le plan communal d'aménagement (PCA). Il est établi à l'initiative du Conseil communal sur une partie du territoire de la commune et y détermine les objectifs d'aménagement du territoire et d'urbanisme. Outre ces objectifs, le S.O.L. contient la carte d'orientation, et les indications relatives à l'implantation et à la hauteur des constructions et des ouvrages, aux voiries et aux espaces publics, ainsi qu'à l'intégration des équipements techniques, en cas de dispense de permis d'urbanisation lors de la division

d'un bien en lots. Le CoDT assimile au S.O.L, d'une part le Plan Directeur (PLD) et le Plan Communal d'Aménagement définis dans le CWATUP qui perdent leur valeur réglementaire et, d'autre part, le Schéma Directeur (SCD) et les Rapports Urbanistiques et Environnementaux (RUE) qui conservent leur valeur indicative. Le S.O.L. a une valeur indicative et s'applique au Guide Communal d'Urbanisme (GCU) ainsi qu'à toute décision prise en matière de permis, certificats, déclarations et de politique foncière. Une commune peut se doter d'un ou plusieurs S.O.L. (CoDT - Art. D.II.9).

<sup>(1)</sup> Conformément à l'article D.IV.99 du CoDT, toute une série d'informations concernant un bien doit être transmise lorsqu'il s'agit d'acte entre vifs (vente, cession, succession...). Le renseignement urbanistique est principalement sollicité par le notaire mais l'est quelquefois par une agence immobilière dans le cadre de la rédaction d'une promesse ou d'un compromis de vente.

<sup>(2)</sup> Conformément à l'article D.IV.31 du CoDT, préalablement au dépôt de la demande de certificat ou permis, le porteur de projet peut solliciter la tenue d'une réunion de projet avec les autorités compétentes et ses représentants pour statuer sur sa demande.

## Le service urbanisme en quelques chiffres (2018)



### Liens utiles

- Le site de la commune de Mont-Saint-Guibert : <http://www.mont-saint-guibert.be>
- L'aménagement du territoire : [http://spw.wallonie.be/dgo4/site\\_aménagement/](http://spw.wallonie.be/dgo4/site_aménagement/)

- Le Code d'Aménagement du Territoire : <http://www.wallonie.be/fr/reglementations/code-de-developpement-territorial-codt>
- Logement : [http://spw.wallonie.be/dgo4/site\\_logement/](http://spw.wallonie.be/dgo4/site_logement/)

## Permanence fiscale annuelle : vendredi 17 mai

La permanence annuelle du service des Finances, destinée au remplissage des déclarations à l'impôt des personnes physiques pour l'exercice d'imposition 2019 – revenus 2018, se tiendra le vendredi 17 mai 2019 de 9h00 à 12h00 et de 13h00 à 15h30 dans les locaux de l'administration communale, Grand'Rue 39.

Les personnes intéressées veilleront à se présenter avec leur carte d'identité électronique. Si la déclaration concerne une autre personne, vous veillerez à vous munir dans ce cas d'une copie de sa carte d'identité et d'une procuration.

Dans le cas où vous avez reçu une proposition de déclaration simplifiée

et que vous êtes d'accord avec son contenu, vous ne devez rien faire ! Si par contre vous souhaitez modifier cette déclaration, utilisez Tax-on-web ou venez à la permanence communale.

**ATTENTION : UNIQUEMENT SUR RENDEZ-VOUS ! Il est désormais obligatoire de s'inscrire préalablement.**

En procédant de cette manière, nous souhaitons limiter le temps d'attente de chacun à trente minutes au maximum.

Pour rendez-vous, **téléphonez exclusivement au 010/65.43.53, du lundi au vendredi de 8h30 à 12h00 et de 13h00 à 16h30.**

Le nombre de places étant strictement limité, nous vous invitons à vous inscrire au plus vite !

Ceux d'entre vous qui n'auront pas obtenu un rendez-vous, ou à qui la date du 17 mai ne convient pas, auront cependant toujours la possibilité de se rendre dans les bureaux du SPF Finances, sans rendez-vous, tous les jours ouvrables du mois de mai, de 9h00 à 12h00, ou du mois de juin, de 9h00 à 15h00 :

- **Ottignies** : avenue Paul Delvaux 12
- **Braine-l'Alleud** : rue P. Flamand 64
- **Nivelles** : rue de l'Industrie 22

## La zone de police Orne – Thyle : les animaux



Le Règlement Général de Police (RGP) adopté par les 5 communes composant notre zone de police reprend en ses articles 30 à 33, diverses dispositions relatives à « De la circulation des animaux sur la voie publique – de la divagation et de la détention d'animaux nuisibles, des risques occasionnés par certains chiens ».

En son article 30.5, il est stipulé « qu'il est interdit aux propriétaires, gardiens ou surveillants d'animaux de les laisser divaguer sur la voie publique et sur les terrains privés ».

Par ailleurs, et plus particulièrement en

ce qui concerne **les chiens** (se trouvant en un lieu public ou privé, accessible au public), ceux-ci doivent être pucés, tatoués ou porter un collier indiquant l'adresse de leur propriétaire.

Quant à leurs déjections, le détenteur, propriétaire, surveillant est tenu de les nettoyer dans les zones habitées (art. 30.8 RGP). Elles ne peuvent être laissées que dans les avaloirs et dans les espaces réservés aux chiens (canisettes).

**Le maître doit pouvoir en tout temps maîtriser son animal.**

La personne doit tenir en laisse les chiens, dans les zones habitées, sur les voies réservées aux usagers lents et dans les parcs accessibles au public. Dans les autres lieux, l'usage de la laisse n'est pas imposé pour autant que l'animal reste sous le contrôle total de son maître, gardien ou surveillant.

Une liste des races de chiens potentiellement dangereux est reprise dans le RGP, des dispositions particulières sont inscrites pour ceux-ci et leurs propriétaires (obligation de muselière et d'assurance responsabilité

civile). Il s'agit des chiens :

- Américain Staffordshire Terrier
- English Terrier
- Pittbull Terrier – Fila
- Brazilioro
- Tosa Inru – Akita Inu
- Dogo Argentino (Dogue Argentin)
- Bull Terrier – Mastiff (toute origine)
- Ridgeback Rhodésien
- Dogue de Bordeaux
- Bang Dog
- Rottweiler

**Pour les animaux en général :**

- il est interdit de procéder au dressage des animaux sur la voie publique (sauf exception pour les chiens d'utilité publique).
- il est interdit d'attirer, d'entretenir et de contribuer à la fixation des animaux errants.
- il est interdit de capturer les pigeons errants ou bagués.

**Pour les NAC (nouveaux animaux de compagnie),** ceux-ci doivent être déclarés et il faut obtenir un permis d'environnement de classe 2 ou 3 en fonction de l'espèce.

Le non-respect des dispositions relatives à ce sujet est passible de sanctions administratives.



## Petits Rappels !

Il est interdit de mettre un véhicule à l'arrêt ou en stationnement sur les trottoirs et, dans les agglomérations, sur les accotements en saillie sauf réglementation locale.

## Sur les passages pour piétons :

Il est interdit de mettre un véhicule à l'arrêt ou en stationnement sur un passage pour piétons et sur la chaussée

à moins de 5 mètres en deçà de ces passages.

## Le long des lignes discontinues jaunes :

Il est interdit de mettre un véhicule en stationnement sur la chaussée, le long de la ligne discontinue de couleur jaune.

## Sur les chaussées divisées en bandes de circulation :

Il est interdit de mettre un véhicule en stationnement sur la chaussée lorsque celle-ci est divisée en bandes de circulation.

Tous ces comportements sont passibles de sanctions administratives, les montants sont de 58 euros ou de 116 euros en fonction de l'infraction.

## Un sac jaune défectueux ?



Il apparaît que certains rouleaux de sacs jaunes contiennent des exemplaires défectueux.

Si vous avez acheté un rouleau présentant ce défaut, **nous vous invitons à venir avec votre rouleau défectueux (même entamé) directement à la commune** où un échange sera effectué avec un nouveau rouleau => demander le service environnement.



### Rappel des horaires pour l'échange des sacs jaunes :

**Lundi - mardi - mercredi - vendredi :**  
8h30 à 12h / 13h à 16h (service environnement)

**Jeudi :**  
8h30 à 12h (service environnement)  
16h à 19h : sur rendez-vous uniquement à fixer par tél. au 010/65.75.75 - option 5  
Pas d'échange le samedi matin

## Jardins mellifères 2019 : Appel à candidature



### APPEL A CANDIDATURE : Concours « Jardins Mellifères » 2019

La commune de Mont-Saint-Guibert invite les citoyens à participer au concours « Jardins Mellifères ».

Ce concours entend promouvoir les aménagements favorables à la biodiversité et plus particulièrement aux pollinisateurs chez les particuliers.

Deux catégories sont établies :

- les jardins mellifères
- les balcons mellifères

La grille de critères ainsi que des conseils d'aménagements et de choix de plantations sont disponibles sur le site internet de la commune.

Les lauréats seront récompensés par de nombreux lots. Une journée de remise des prix et de visite des jardins labellisés « Jardins Mellifères » sera organisée.

**Info et inscription :** service environnement  
010 65 75 75 (option 5) ou  
via [environnement@mont-saint-guibert.be](mailto:environnement@mont-saint-guibert.be)

### Parcours d'artistes 25 et 26 mai

Le Parcours d'artistes sera réédité en cette année 2019, le week-end des 25 et 26 mai.

Vous recevrez dans vos boîtes aux lettres la liste complète des participants à cette édition ainsi que les adresses où vous pourrez les rencontrer.

N'hésitez pas à leur rendre visite et à admirer leurs œuvres, c'est le plus beau cadeau que vous puissiez leur faire. Pour un artiste, rien n'est plus précieux que la reconnaissance de son talent.



### Ateliers créatifs pour seniors

Le CCCA ( Conseil Consultatif Communal des Aînés) vous propose un Atelier Créatif en la salle de la Houssière à Héவில்lers tous les mardis du calendrier scolaire de 14 à 18h.

Plusieurs types d'activités vous seront proposés tels que : papier mâché, peinture acrylique pouring, art floral, découpage, décoration, cartes postales, moulage de plâtre.....

Cet atelier vous permettra de laisser libre court à votre imagination pour créer ou recréer à partir de matériel à recycler ou autre.

Un espace convivial pour échanger des idées et des techniques et surtout prendre du plaisir.

Cet atelier est gratuit pour les guibertins et guibertines et débutera le 23 avril 2019.



**Infos:** Marie-Jo Quoibion  
010 65 72 21 - 0499 19 46 09

### Plaines de vacances : 01 juillet au 14 août



Le Service Jeunesse vous convie à ses plaines de vacances

Comme chaque année, le Service Jeunesse accueillera vos enfants à l'occasion des plaines de vacances et stages sportifs qui se dérouleront du 01 juillet au 14 août 2019.

La grande nouveauté est que cet été, en raison des travaux de réaménagement de la zone de sports rue de Corbais, **les plaines de vacances prendront place à l'institut Notre Dame des Hayeffes** qui nous accueille généreusement sur son site verdoyant.

Les stages sportifs se dérouleront quant à eux au complexe sportif Jean Moisse.

Notre équipe d'animation s'attèle d'ores et déjà à préparer avec soin les nombreuses activités qui seront proposées à vos enfants en accordant une attention toute particulière à la qualité ainsi qu'à la diversité.

Le programme complet vous sera communiqué d'ici le 29 avril 2019.

Les inscriptions débuteront, au service jeunesse, **le 14 mai 2019 et se clôtureront le 26 juin 2019.**

Les horaires d'inscription sont les suivants :

- Le mardi de 13h à 16h
- Le mercredi de 13h à 16h
- Le vendredi de 13h à 16h

Permanence les samedis 15 & 22 juin 2019 de 10h à 12h.

Au plaisir de vous retrouver cet été pour des plaines ensoleillées et divertissantes!

L'équipe du Service Jeunesse





# PLAINE DE VACANCES 2019 & STAGES SPORTIFS

Bulletin  
d'inscription  
à découper

## Feuille d'info - Plaines d'été du 01 juillet au 14 août 2019

Enfants de 4 à 12 ans  
Inscription : du 14 mai au 26 juin  
Guide complet disponible fin avril

**Attention :** Les plaines auront lieu  
sur le site de L'institut Notre Dame des  
Hayeffes



**Stage sportif organisé par le Service jeunesse**  
du 29/07 au 02/08 - 13 à 17 ans

**Stages divers organisés par le Centre sportif  
Jean Moisse du 08/07 au 12/07 - 8 à 12 ans**  
(Basket, tennis, danse, foot, crosse canadienne,  
tour du monde, kinball, cuisine, cinéma...)

Les informations contenues dans ce feuillet sont susceptibles de changement.



# PLAINE DE VACANCES - PROGRAMME 2019

THEMES	DATES	LES 4 - 5 ANS		LES 6 - 7 ANS		LES 8 - 9 ANS		LES 10 - 12 ANS	
		Matin	Après-midi	Matin	Après-midi	Matin	Après-midi	Matin	Après-midi
<b>1<sup>ère</sup> semaine</b> <b>ARTS DE RUE</b>	01/07	Bienvenue		Bienvenue		Bienvenue		Bienvenue	
	02/07		roller & rollersoccer		roller & rollersoccer		roller & rollersoccer		roller & rollersoccer
	03/07	Collation saine		Collation saine		Collation saine		Collation saine	
	04/07	<b>Kids Valley</b>		<b>Kids Valley</b>		<b>Kids Valley</b>		<b>Kids Valley</b>	
	05/07		Grand jeu		Grand jeu		Grand jeu		Grand jeu
<b>2<sup>ème</sup> semaine</b> <b>MOYEN-ÂGE</b>	08/07	Bienvenue		Bienvenue		Bienvenue		Bienvenue	
	09/07		Kermesse		Kermesse		Kermesse		Kermesse
	10/07	Collation saine		Collation saine		Collation saine		Collation saine	
	11/07		Grand jeu		Grand jeu		<b>Aventure Parc</b>		<b>Aventure Parc</b>
	12/07		Grand jeu		Grand jeu		Grand jeu		Grand jeu
<b>3<sup>ème</sup> semaine</b> <b>LE PETIT PRINCE</b>	15/07	Bienvenue		Bienvenue		Bienvenue		Bienvenue	
	16/07								Koezio
	17/07	Collation saine		Collation saine		Collation saine		Collation saine	
	18/07	<b>Chateaux gonflables</b>		<b>Chateaux gonflables</b>		<b>Chateaux gonflables</b>		<b>Chateaux gonflables</b>	
	19/07		Grand jeu		Grand jeu		Grand jeu		Grand jeu
<b>4<sup>ème</sup> semaine</b> <b>KOH LANTA</b>	22/07	Bienvenue		Bienvenue		Bienvenue		Bienvenue	
	23/07		Kermesse		Kermesse		Kermesse		Kermesse
	24/07	Collation saine		Collation saine		Collation saine		Collation saine	
	25/07		Grand jeu		<b>Jungle City</b>		<b>Jungle City</b>		<b>Jungle City</b>
	26/07		Grand jeu		Grand jeu		Grand jeu		Grand jeu
<b>5<sup>ème</sup> semaine</b> <b>DISNEY</b>	29/07	Bienvenue		Bienvenue		Bienvenue		Bienvenue	
	30/07				Nouveaux sports		Nouveaux sports		Nouveaux sports
	31/07	<b>Ferme artisanale</b>		<b>Ruines de Montaigle</b>		<b>Ruines de Montaigle</b>		<b>Ruines de Montaigle</b>	
	01/08		Grand jeu		Grand jeu		Grand jeu		Grand jeu
	02/08		Grand jeu		Grand jeu		Grand jeu		Grand jeu
<b>6<sup>ème</sup> semaine</b> <b>LES JEUX TÉLÉS</b>	05/08	Bienvenue		Bienvenue		Bienvenue		Bienvenue	
	06/08		Kermesse		Kermesse		Kermesse		Kermesse
	07/08	Collation saine		Collation saine		Collation saine		Collation saine	
	08/08		Grand jeu		Grand jeu		<b>Sortie vélo &amp; bowling</b>		<b>Sortie vélo &amp; bowling</b>
	09/08		Grand jeu		Grand jeu		Grand jeu		Grand jeu
<b>7<sup>ème</sup> semaine</b> <b>LES PIRATES</b>	12/08	Bienvenue		Bienvenue		Bienvenue		Bienvenue	
	13/08	Collation saine		Collation saine		Collation saine		Collation saine	
	14/08	<b>Fête de fin de plaines</b>		<b>Fête de fin de plaines</b>		<b>Fête de fin de plaines</b>		<b>Fête de fin de plaines</b>	
	15/08	Congé Assomption		Congé Assomption		Congé Assomption		Congé Assomption	
	16/08	Congé		Congé		Congé		Congé	



PLAINE 2019

PLAINE DE VACANCES 2019

DU 1<sup>ER</sup> JUILLET AU 14 AOÛT

Accueil - 35, Rue des Hayeffes à 1435 Mont-Saint-Guibert

**Les inscriptions se font à l'Administration communale**  
Grand Rue, 39 à 1435 Mont-Saint-Guibert (Service Jeunesse 2<sup>e</sup> étage)  
**Accueil dès 3 ans et 9 mois au premier jour des plaines**

INSCRIPTIONS du 14 mai au 26 juin

PERMANENCES

LES MARDIS, MERCREDIS & VENDREDIS

de 13h00 à 16h00

LES SAMEDIS 15 et 22 juin

de 10h00 à 12h00

**Attention:** Le jour de votre venue au service jeunesse pour l'inscription de votre ou vos enfants, un paiement bancontact, vous sera demandé. Celui-ci validera automatiquement l'inscription.

**Cochez au verso, les semaines de présence.**

Renseignements parents :

Nom : .....  
Prénom : .....  
Adresse : .....  
CP + Localité : .....

Gsm (en cas d'urgence) : .....  
E-mail : .....  
Gsm parent 2 : .....

Renseignements des enfants

**Enfant 1 :**

Nom : .....  
Prénom : .....  
Date de naissance : ..... / ..... / .....  
Age: .....



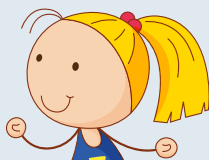
**Enfant 2 :**

Nom : .....  
Prénom : .....  
Date de naissance : ..... / ..... / .....  
Age: .....



**Enfant 3 :**

Nom : .....  
Prénom : .....  
Date de naissance : ..... / ..... / .....  
Age: .....



**Enfant 4 :**

Nom : .....  
Prénom : .....  
Date de naissance : ..... / ..... / .....  
Age: .....



Autorisations: Mon(mes) enfant(s) peut (peuvent) rentrer seul(s) à la maison .....  Oui  Non

Les attestations fiscales seront envoyées par courrier postal

Je soussigné : .....  
Déclare avoir pris connaissance et marque mon accord sur les responsabilités, les droits et devoirs de chacun, du règlement d'ordre interieur de la présente organisation.  
(Le **ROI** est disponible au Service jeunesse)

Signature «Lu et approuvé»

.....

Cadre réservé au Service Jeunesse : Document rentré le .....

PLAINE DE VACANCES  
Tél. : 0495/291 721

COORDINATION PLAINE  
Benjamin Revelart : 0479. 495 433  
Joël Ogunade : 0498.803 223

SERVICE JEUNESSE  
Isabelle Janssen : 010/ 657 575

ECHEVINE  
Marie-Céline Chenoy



# Plaine de vacances 2019

J'inscris mon (mes) enfant(s) pour les semaines de plaine dans le tableau ci-dessous en cochant les cases correspondantes. Les excursions sont incluses dans les tarifs d'inscriptions.

Tarif /enfant / semaine	
Dans la commune	Hors commune
1 enfant: 35 €	55 €
2 enfants: 30 €/enft	47,5 €
3 enfants et +: 25 €/enft	40 €

**Rappel: aucun remboursement n'est autorisé en cas d'absence, seul le certificat médical sera pris en considération...**

Nom prénom enfants		Age .....	Age .....	Age .....	Age .....	Total / sem.	<b>Vos remarques:</b> (expl : ne participera pas à la sortie du X/07)
		Age .....	Age .....	Age .....	Age .....		
SEM 1 DU 01 AU 05/07	THÈME: ARTS DE RUE					€	
	POUR LES ENFANTS DE 4 À 7 ANS LE 04/07: KIDS VALLEY POUR LES ENFANTS DE 6 À 12 ANS LE 02/07: INITIATION AU ROLLER & ROLLERSOCCER AUX HAYEFFES						
SEM 2 DU 08 AU 12/07	THÈME: MOYEN-ÂGE					€	
	POUR TOUS LES AGES AUX HAYEFFES LE 09/07: KERMESSÉ POUR LES ENFANTS DE 8 À 12 ANS 11/07: AVENTURE PARC						
SEM 3 DU 14 AU 19/07	THÈME: LE PETIT PRINCE					€	
	POUR TOUS LES ENFANTS AUX HAYEFFES LE 18/07: CHATEAUX GONFLABLES POUR LES ENFANTS DE 10 À 12 ANS LE 16/07: KOEZIO						
SEM 4 DU 22 AU 26/07	THÈME: KOH LANTA					€	
	POUR TOUS LES ENFANTS AUX HAYEFFES LE 23/07: KERMESSÉ POUR LES ENFANTS DE 6 À 9 ANS LE 25/07: JUNGLE CITY						
SEM 5 DU 29/07 AU 02/08	THÈME: DISNEY					€	
	POUR LES ENFANTS DE 4 À 5 ANS LE 31/07: FERME ARTISANALE POUR LES ENFANTS DE 6 À 12 ANS LE 31/07: RUINES DE MONTAIGLE						
SEM 6 DU 05 AU 09/08	THÈME: LES JEUX TÉLÉS					€	
	POUR TOUS LES ENFANTS AUX HAYEFFES LE 06/08: KERMESSÉ POUR LES ENFANTS DE 10 À 12 ANS LE 08/08: SORTIE VÉLO & BOWLING						
SEM 7 DU 12 AU 14/08	THÈME: LES PIRATES (ATTENTION: FERMETURE LE 15 & 16 AOUT)					€	
	POUR TOUS LES ENFANTS: FÊTE DE CLOTURE LE 14/08						

### Horaire

Accueil : 08 h 00 - 09 h 00  
 Activités : 09 h 00 - 16 h 00  
 Garderie : 16 h 00 - 18 h 00

Toutes les informations sur les excursions seront reprises en détail dans l'info spéciale plaine.

Pour chaque excursion, les départs se feront après la prise de présences comme chaque jour. Dans un souci de conserver notre bonne organisation, il est demandé aux parents de ne pas attendre le départ de leurs enfants. Chaque excursion vous sera rappelée par le biais d'un feuillet remis en début de semaine.

Merci à vous

Total Global

€
---

L'Office de la Naissance et de l'Enfance est l'organisme de référence de la Fédération Wallonie Bruxelles pour toutes les questions relatives à l'enfance, aux politiques de l'enfance, à la protection de la mère et de l'enfant, à l'accueil de l'enfant en dehors de son milieu familial et au soutien à la parentalité.

La consultation ONE est gratuite et accessible à tous, parents et enfants âgés de 0 à 6 ans.

Elle a pour but d'assurer le suivi de la santé de votre enfant. Les examens réalisés sont uniquement préventifs.

Un médecin et un travailleur médico-social (TMS) de l'ONE sont à votre

disposition sur rendez-vous, pour examiner et vacciner votre enfant, observer comment il se développe, vous écouter, répondre à vos questions, vous conseiller ...

Une équipe de bénévoles vous accueille et anime le coin jeux, le coin lecture, etc.

Des dépistages des troubles visuels et des activités de soutien à la parentalité sont également organisés au sein des consultations ONE à l'attention des parents et enfants (âgés de 18 mois à 6 ans) de la commune.

<http://www.airdefamilles.be/depistage-des-troublesvisuels/#.W6jKo9czblU>  
<http://www.one.be/parents/videos-parents/air-de-familles/details-air-de-familles/psychomotricite-pourquoi/>

### ACTIVITES SPECIFIQUES :

Matinée Rencontres : tous les mardis de 9H à 11H30 excepté pendant les congés scolaires et jours fériés

- Coin jeux
- Coin lecture
- Massage bébé : sur inscription

### Consultation :

Grand'Place, 9  
1435 Mont-St-Guibert

1<sup>er</sup> vendredi du mois : 9h à 11h  
2<sup>e</sup> vendredi du mois : 9h à 11h30  
4<sup>e</sup> vendredi du mois : 13h à 15h  
(sur inscription)

**Contact :**  
ROLAND Maïté 0499/572600

## Le Pôle Culturel (Patrimoine, Culture & Traditions) lance un vaste projet

### GENEALOGIE

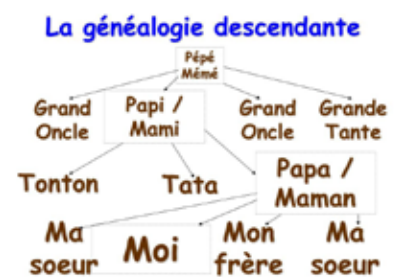
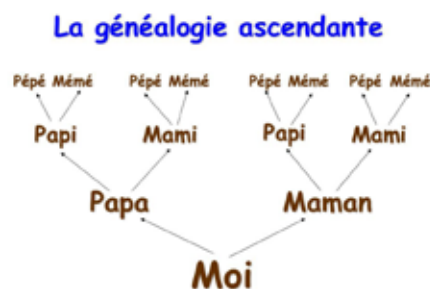
L'idée est de constituer un **arbre géant complet de nos trois communes** depuis au moins l'an 1800 (début des registres de l'état civil). Avec l'avènement d'internet et des bases de données, le plus compliqué est finalement les personnes récentes à cause de la loi des 100 ans.

**Et c'est là que chacun peut intervenir en fournissant les noms, prénoms, lieux et dates de naissance, mariage et décès des parents, grands-parents, frères, sœurs, cousin(e)s ... quelques noms suffisent, même si certaines données sont incomplètes.**

Ensuite, il faudra recoller tout cela avec les données accessibles (de plus de 100 ans). Un grand travail collectif dont chacun pourra être fier. Dites-nous également si vous êtes intéressés par des séances d'initiation à la généalogie.

Vous pouvez faire parvenir vos mini arbres via : [le.pole.culturel@gmail.com](mailto:le.pole.culturel@gmail.com)  
Pour plus d'interactivité, le groupe facebook : [LePoleCulturel](#)  
Pour d'autres informations sur notre patrimoine, le site : [le-bon-vieux-temps.jimdo.com](http://le-bon-vieux-temps.jimdo.com)

En vue d'une publication ces prochains mois, nous recherchons aussi la moindre information, objet, document, témoignage concernant **les anciennes brasseries** de MSG (sauf Grade pour laquelle la documentation est très riche). Nous pouvons faire des photos ou copies si vous désirez garder les originaux. De plus, sauf souhait contraire, toute personne ayant fourni des renseignements sera mentionnée dans la publication. Des échanges avec du matériel Grade sont aussi possibles.



**poils et plumes**  
Complices de votre relation

C'est toujours avec des collaborateurs exigeants que nous concevons les meilleures croquettes pour nos amis à 4 pattes.



Professeur Chat-thon,  
gage de qualité Poils et Plumes



Une ouïe parfaite pour apprécier le croquant

Un regard acéré pour une croquette sans défaut

Un flair inouï pour l'appétence.

Un goût affiné pour le choix des saveurs

Des centimètres de caresses

Un cœur gros comme ça!



Prochainement,  
**DÉSTOCKAGE**  
de printemps!

**UNE  
CHAISE  
SUR  
LE  
TOIT**

[www.unechaisesurletoit.be](http://www.unechaisesurletoit.be)

Grand route 50  
1435 Corbaix

Ch. de Louvain 765  
5020 Champion

**DÉMA**  
BRICOLAGE, JARDIN, DÉCO  
**CORBAIS**

Rue de Corbaix 170/172  
1435 Corbaix  
Tél. : 010/65 10 17  
e-mail : corbaix@dema.be

[www.dema.be](http://www.dema.be)

**RECEVEZ  
UN BON  
D'ACHAT DE\***

**5€**

**POUR TOUT ACHAT DE MINIMUM 25€**

\* Offre valable au magasin Déma de Corbaix jusqu'au 18/06/2019, pour tout achat supérieur à 25€. 1 bon par client, hors commande. Voir conditions en magasin.

**TREVI  
GILMONT**

[WWW.GILMONT.BE](http://WWW.GILMONT.BE)

Un bien à vendre ou à louer à Mont Saint-Guibert ?

Nos ventes près de chez vous :



Contactez sans engagement le spécialiste de votre commune pour une ESTIMATION GRATUITE :  
☎ 010 / 65 01 65



> Nous mettons nos 12 ans d'expérience à votre disposition !

## Le club des Phoenix



Le club des Phoenix, un des clubs belges de baseball au top, emménage dans notre commune. Une école de vie pour notre communauté qui donne l'opportunité à nos enfants et aux plus grands de s'épanouir et de grandir dans un sport complet qui se base sur le respect et le fairplay. Le baseball étant un sport d'été, la compétition se déroulant d'avril à octobre, il permet le partage de moments conviviaux.

Grâce au travail acharné des représentants de la commune et des fédérations sportives, un terrain synthétique de dernière génération verra le jour dans les semaines à venir, ce qui fournira un outil de qualité au support de nos objectifs de formation des jeunes.

Venez nous rencontrer, pousser votre curiosité et découvrir un sport original et complémentaire aux sports traditionnels.

**Contact :** [www.msgphoenix.be](http://www.msgphoenix.be) ou [info@msgphoenix.be](mailto:info@msgphoenix.be)



# L'INFO

*C'est aussi ...*

15

## Balade des 4 saisons été



Promenade pédestre gratuite de +/- 10 kms  
**le dimanche 23 juin 2019**, départ 10 h, retour +/- 12h30.

Départ devant l'église de Bousval, Place communale, 1490 Bousval.

Covoiturage organisé départ 9h30 parking situé au bas de la rue des Tilleuls MSG.

### Renseignements et inscriptions :

Michel Minner : [minnerm@gmail.com](mailto:minnerm@gmail.com),  
Christiane Paulus : 010/65.77.43 le soir



## Le Lions Club de Mont-Saint-Guibert

Un chien-guide pour un jeune déficient visuel de notre région  
C'est le deuxième chien guide que nous finançons.

Lors de la représentation du spectacle «Sois belge et tais-toi» que nous avons organisé le 3 décembre 2018 au centre culturel d'Ottignies-Louvain la Neuve, Porthos, a «adopté» son nouveau maître.

En présence des 580 spectateurs, des représentants de la Fondation I See, et des membres de notre club, le bourgmestre Julien Breuer a remis officiellement ce chien à Victor Fastré, déficient visuel, étudiant en droit de l'université de Louvain-La-Neuve

La formation d'un chien guide dure deux ans et représente un budget de +/- 20.000€.

Les bénéfices des événements que nous organisons, sont entièrement consacrés au financement des œuvres que nous soutenons.

### Décembre 2018 Visites des Homes de la commune

Comme chaque fin d'année, des membres du Lions Club de Mont St Guibert visitent les homes «Résidence de l'Orne» et «Le bon vieux temps» situés à Mont St Guibert.

C'est l'occasion d'apporter un peu de réconfort et de sourire aux résidents en leur offrant un calendrier Lions et un sachet de pralines.

Cette action s'inscrit parfaitement dans le cadre de l'idéal «Lions» qui est «We Serve».



Pour pouvoir réaliser ces projets, nous avons besoin de vous.....

Vous avez du coeur et un peu de temps libre, alors rejoignez nous!

Tous les renseignements sont sur notre site internet

<http://lcmmsg.be> ou par mail à [info@lcmmsg.be](mailto:info@lcmmsg.be)

### MSG Transition

Malgré le climat particulièrement clément de ce dimanche 24 février, une petite quarantaine de citoyens se sont déplacés au premier « Café Transition ». Nom donné pour **un lieu de rencontre régulier où le citoyen tisse du lien avec d'autres personnes**, pour le plaisir de partager ses idées, ses envies, voire ses rêves afin de les réaliser ensemble.

Après un accueil convivial, chacun et chacune a eu l'occasion d'exprimer ses souhaits pour participer à un « bon vivre » dans notre commune.

Des cercles thématiques se sont constitués (e.a Nature, Repair Café/Fab-lab, d'autres sont en cours d'éclosion). Des actions prennent place, avec la satisfaction de pouvoir concrétiser les différentes initiatives.

#### Le changement, qui vient de l'intérieur

Au cœur de ce que nous sommes tous et toutes se crée un monde nouveau. Foncièrement différent, comme préconisait Gandhi : « Sois le changement que tu veux voir ». L'important serait-il d'imposer du changement (et lequel?), ou alors c'est l'envie de susciter le changement en soi, et d'en ressentir l'intensité des bienfaitantes vibrations ? D'autres le ressentent immédiatement, accordant une merveilleuse propagation au positivisme et à la convivialité.

Ce changement intérieur permet aux initiatives d'émerger, c'est la raison pour laquelle la mouvance de TRANSITION n'a

absolument pas la vocation d'organiser des activités. MSG en Transition est là pour écouter, envisager et épauler les initiatives qui proviennent des résultats de changements individuels.

Le lieu privilégié où nous pouvons agir est celui le plus proche. En d'autres mots : être citoyen-citoyenne « Acteurs » :

- Dans le cadre « Économie circulaire » le cercle Fab-lab dispose déjà de quoi aiguïser couteaux et petit matériel, un assistant docteur en informatique, et tout ce qu'il faut pour concevoir des objets en bois. Une couturière serait la bienvenue ! (envoyer un mail à [contact@msg-transition.be](mailto:contact@msg-transition.be)).

- Atelier réparation : jeter n'est plus une fatalité ! Il s'agit de bénévoles qui seront présents pour réparer ensemble les petits objets et machines du quotidien. Cet atelier prend joyeusement le nom de « Repair-café » associé au Réseau Repair-café belge francophone (<https://repaircafe.org>).



Dans le cadre « **Nature/Environnement** » l'équipe de base se propose de planter de nombreux arbres fruitiers et des haies indigènes.

Planter des haies, c'est utile car :

- les fleurs permettent aux pollinisateurs

de se nourrir. Dès le printemps, nous aiderons les abeilles.

- les haies offrent des abris aux oiseaux qui pourront y nicher et s'y nourrir. Les chauves-souris s'en servent comme d'une autoroute, et batraciens et hérissons s'y déplacent à couvert. Pour un tas d'espèces, c'est le top !

**Pour contacter ou rejoindre ces initiatives naissantes :**  
[contact@msg-transition.be](mailto:contact@msg-transition.be) ou  
[www.msg-transition.be](http://www.msg-transition.be)



Sur le site internet des infos du mouvement de la Transition à Mont-Saint-Guibert, véritable carrefour de l'information émanant des initiatives et des citoyens en Transition, se trouvent les projets en cours, des contacts, des liens, des infos plus générales sur le mouvement de la Transition.

**Abonnez-vous à la newsletter ou à la page Facebook !** C'est une super manière d'être tenu(e) au courant de ce qui se passe à MSG et aux alentours (invitations, opportunités de rejoindre des initiatives, fêtes, rencontres, etc).

[www.msg-transition.be](http://www.msg-transition.be)

Page Facebook des actualités



### Manifestation patriotique : le dimanche 05 mai

Cérémonie d'hommage des anciens prisonniers de guerre pour commémorer la victoire, la libération des camps et l'arrêt des hostilités en Europe le 18 mai 45.

- **9h30** : Rassemblement au cimetière de Mont-Saint-Guibert afin d'honorer la sépulture de Madame Hortensia van Wanghe, reconnue « Juste parmi les Nations » en 2016.
- **10 h** : Messe solennelle à l'église de Mont-Saint-Guibert à la mémoire des victimes des deux guerres (14/18 et 40/45)
- **Après la messe** : Cérémonie patriotique et dépôt de fleurs au monument aux Morts, en présence des autorités communales
- **Verre de l'amitié**, offert par l'Administration communale, à la salle des Loisirs (Grand'Place)

N'hésitez pas à arborer votre drapeau national en ce jour de souvenirs.

Bienvenue à tous.

*M. A. Dewitte, secrétaire-trésorier de la section locale de la Fédération Nationale des Anciens Prisonniers de Guerre (FNAPG)*





**Envie de participer à une activité ludique au profit d'une belle cause ? Sport, plaisir et engagement assuré ! Participer au Run & Bike\* des Coquelicots de la Vie-Là !**

**Dimanche 30 juin 2019** de 8h30 à 15h à Mont-Saint-Guibert au Centre sportif Jean Moisse, rue des Hayeffes 27A

Le Run & Bike est une activité ludique qui se pratique en binôme et qui alterne course à pied et vélo. Le principe est de réaliser une boucle de 6 kms en restant groupés avec la possibilité d'intervertir les rôles autant de fois que souhaité.

**Circuit :** 2 boucles de 6 kms : 1 boucle pour la course «enfant» (à partir de 10 ans) et 2 boucles pour la course «adulte»

Tous les bénéfices de cette journée seront totalement reversés à la fondation **«La Vie-là»**. (La maison de ressourcement et de soutien pour les patients atteints de cancer.)  
site : <http://www.lavielaottignies.org>

Rejoignez-nous également sur notre page facebook.  
Nous remercions l'Echevine des

sports, Madame Chenoy, pour son accueil et son aide, et Monsieur Jean-Yves Mercier, directeur du Centre Sportif Jean Moisse, pour son accueil et son partenariat.



**Renseignements et inscriptions :** [www.runbikecoquelicots.com](http://www.runbikecoquelicots.com) - [runbikecoquelicots@gmail.com](mailto:runbikecoquelicots@gmail.com) - 0499 / 62.29.81

## Sport sur Ordonnance : Vous êtes atteint d'une maladie chronique ?

**Le Sport sur Ordonnance est fait pour vous ! Votre médecin est votre premier conseil.**

**Il a la possibilité de prescrire de l'activité physique aux personnes ayant une maladie de longue durée (diabète, hypertension, obésité, ostéoporose, arthrose, lombalgie, cancer, maladies cardio-vasculaires...)**

Les bienfaits du sport sur la santé ne sont plus à prouver. L'activité physique prend même aujourd'hui les traits d'un médicament accessible et efficace à condition de la pratiquer de manière régulière sous l'œil avisé d'un professionnel.

**Grâce à la participation financière de la commune, le prix pour les participants est abaissé à 60 €.**

Tarif : 60 € pour un cycle de 12 séances comprenant :

- 30 min d'endurance (marche, marche rapide, alternance course légère/marche), 20 min de renforcement musculaire en groupe, 20 min de renforcement musculaire sous forme de circuit, 10 min de travail sur l'équilibre, 10 min d'assouplissements
- Réunion d'info groupe de discussion : les 1<sup>ers</sup> lundis du mois de 19h à 20h
- Bilans de condition physique : les 1<sup>ers</sup> lundis du mois de 20h à 21h
- 12 séances d'activité physique adaptée :
- les mardis de 17h à 19h au complexe J.Demeester d'Ottignies-LLN
- les vendredis de 13h à 14h30 au Centre sportif Jean Moisse de Mont-Saint-Guibert

**Renseignements et inscriptions :** <https://www.stimul-us.be/mise-en-forme/sport-sur-ordonnance/>

## Concours international de chiens de sauvetage : 18-19 mai à Corbais

L'équipe de l'asbl K-Team Rescue Dog Belgium se prépare à accueillir son premier concours international de chiens de sauvetage en collaboration avec l'International Search & Rescue Dog Organisation (IRO).

Les meilleures équipes maitres-chiens du monde entier participeront à ce concours international afin de se qualifier pour le championnat du monde ayant lieu à Paris au mois de septembre.

Plusieurs compétiteurs belges sont en lice afin de décrocher leur place. Nous espérons réitérer les exploits de certains de nos membres. En effet, en 2016 et en 2018, notre club a été sacré champion du monde par équipe et en 2017, en Autriche, Pascal Beatse et son chien Flash (Border Collie de 11 ans) ont obtenu le titre de champions du monde en quête.

Tout au long de ce week-end, les spectateurs pourront observer des chiens pratiquant ces différentes disciplines : pistage, mantrailing, recherche en décombres et recherche en quête (forêt).

Venez découvrir cette passion que nous partageons avec nos fidèles compagnons à quatre pattes. N'hésitez pas à nous contacter, pour connaître les adresses des sites de recherche ou à vous rendre sur le site internet dédié cet événement : <https://www.irotest-belgium.com>

Nous vous attendons donc **les 18 et 19 mai** au club canin K-Team Rescue Dog : Rue Gallée à 1435 Corbais.

**Renseignements concernant le club :** 0472/62.15.08 ou sur le site internet : <https://www.k-teamrescuedog.com>



## L'agenda 2019

Vous organisez des évènements ? Envoyez-nous l'information à [communication@mont-saint-guibert.be](mailto:communication@mont-saint-guibert.be)

20 avril :  
**Spectacle Sacha Toorop en duo**

08 juin :  
**Spectacle Sarah Carlier en duo**

30 juin :  
**Run & Bike des Coquelicots**

05 mai :  
**Cérémonie d'hommage**

16 juin :  
**Brocante de Corbais**

18-19 mai :  
**Concours international de chiens de sauvetage**

23 juin :  
**Balade des 4 saisons d'été**

## L'INFO

*Tribune politique*

**Ecolo**

**ecolo**  
Mont-Saint-Guibert

Ecolo se retrouve dans l'opposition... Nous n'allons pas nous endormir pour autant. Cette législature sera déterminante pour notre belle commune. Nous l'avons assez répété lors de notre campagne électorale. Nous avons promis de l'ambition, nous y veillerons, même sur les sièges de l'opposition, et non de la minorité, comme se plaît à dire la « majorité ». Pour rappel, ils n'ont récolté que 47% des suffrages !

Nous avons promis d'être positifs, nous le serons. Nous soutiendrons tous les projets qui répondent aux défis de demain, aux défis climatiques, ceux qui répondent à l'appel citoyen, très clairement exprimé lors de cette campagne : plus d'écoute et convivialité. Et nous viendrons avec des propositions si l'ambition n'est pas au rendez-vous. Et nous le ferons avec vous !

## Etat Civil

### Février & Mars 2019

#### Ils nous ont quittés

29/12/2018 : Caesteker, Denisa  
04/01/2019 : Naessens, Simone  
15/01/2019 : Mandelier, Francine  
13/02/2019 : Degand, José  
14/02/2019 : Van Dyck, Guy  
01/03/2019 : Boreux, Chloé  
13/03/2019 : Langhendries, Elisabeth  
22/03/2019 : Belfroid, Claire

#### Ils se sont mariés

09/03/2019 : Jansemme Julie et Larbalestrier Amory



# Résidence "CÉRÈS"

## A VENDRE:

**7 appartements (2 et 3 ch.)  
bénéficiant de superbes terrasses**

**Une surface commerciale**

**Emplacements de parkings  
à proximité de la gare**

## MONT-SAINT-GUIBERT

Deux petits Immeubles "basse énergie"  
de 38 appartements avec terrasses.

Appartement témoin à visiter

**80%  
vendu**



Rue du Fond Cattelain, 1, bte 1  
1435 Mont-Saint-Guibert

**T +32 2 386 43 83**

info@inred.be

[www.inred.be](http://www.inred.be)

**VOTRE SOCIÉTÉ**

**VA VOUS ÉTONNER...**

**ET NOUS AUSSI !**