

1170

N° 31 - 2019 – Périodique officiel d'information de la commune de Watermael-Boitsfort – Avril 2019
N° 31 - 2019 – Officieel periodiek van de gemeente Watermaal-Bosvoorde – April 2019



**DOSSIER : LA POLLUTION DE L'AIR DANS NOTRE COMMUNE
LUCHTVERVUILING IN ONZE GEMEENTE**



OPTICIEN
Guy
Mauroit

**A l'achat de lunettes solaires
RECEVEZ GRATUITEMENT
Les verres teintés adaptés à votre vue***

* ou vos verres progressifs teintés à 200€.
Voir nos conditions en magasin.

Offre valable jusqu'au 30 juin

Opticien Guy Mauroit - Watermael Shopping Keym
Place Keym 77 1170 Bruxelles • Tél 02 660 06 74
opticienguymauroit@gmail.com • www.opticienguymauroit.be

OPTICIEN
Guy
Mauroit



Edito

Chères habitantes, chers habitants,

Le printemps dans notre belle commune, quel plaisir ! Les arbres roses, la forêt qui se redéploie, les parcs et jardins qui s'emplissent de rires d'enfants au moindre rayon de soleil !

Si nous sommes en effet tous heureux de profiter de l'extérieur dès que le temps nous le permet, nous savons que la qualité de notre air n'est pas toujours à son meilleur niveau. Bien sûr, nous avons la chance de vivre dans la commune bruxelloise avec le taux d'air le moins pollué, mais nous avons toutes et tous un rôle à jouer dans le maintien de cette qualité, voire dans son amélioration.

Vous lirez donc un dossier, à la fois technique mais également tourné vers des solutions, sur ce sujet fondamental qu'est la pollution de l'air. Vous y découvrirez que tous nos gestes comptent et que la Commune s'engage dans chacun de ses champs d'action contre la pollution de l'air !

Et il y en aura, des événements et des occasions organisés dès ce printemps : une nouvelle formule d'apéros boitsforfois, le Marché provençal, les ateliers « Cultiver en ville »...

Deux portraits vous sont faits dans ce numéro : ceux de nos écrivains publics et de l'association le Petit vélo jaune.

Vous trouverez également un article consacré au budget communal, travail essentiel qui permettra aux services de l'administration communale de réaliser concrètement les projets décidés.

Et d'autres sujets aussi variés qu'intéressants que nous vous laissons découvrir au fil des pages.

En vous souhaitant un très agréable printemps, dans la joie et la santé,

Le Collège des Bourgmestre et Échevin(e)s

Beste bewoonster, beste bewoner,

Het is lente en onze mooie gemeente bloeit op! De Japanse kerselaars staan in bloei, het bos ontluikt en bij de eerste zonnestraal weergalmt kindergelach in parken en tuinen!

Zodra de weersomstandigheden het toelaten, genieten we allemaal met volle teugen van het leven buiten ook al weten we dat de luchtkwaliteit niet altijd op haar best is. We hebben natuurlijk geluk dat we in de Brusselse gemeente wonen met de minst vervuilde lucht, maar we hebben allemaal een rol te spelen in het handhaven en zelfs verbeteren van deze kwaliteit.

Wij hebben voor u een dossier opgesteld, met technische uitleg maar evenveel oplossingen over iets wat ons allen nauw aan het hart ligt: de luchtvervuiling. U zal ontdekken dat elk gebaar meetelt en dat de gemeente elke mogelijke actie tegen luchtvervuiling onderneemt!

En dit voorjaar zullen tal van evenementen en gelegenheden zich aanbieden: after work Friday's op een andere manier geserveerd, de Provençaalse markt, de workshops 'Telen in de stad'.

In dit nummer stellen wij u ook twee portretten voor: onze publieke schrijvers en de vzw Le Petit vélo jaune.

Voorts nog een artikel over de gemeentelijke begroting, die essentieel is om de gemeentediensten in staat zal stellen de vastgestelde projecten uit te voeren.

En evenveel andere interessante onderwerpen, die u al lezend zal ontdekken.

Wij wensen u een zeer aangename lente, vol vreugde en in goede gezondheid,

Het College van Burgemeester en Schepenen



La pollution de l'air dans notre commune
Luchtvervuiling in onze gemeente

6
9



Le Petit vélo jaune

14
15



Brocantes
Rommelmarkten

24
25



Des panneaux photovoltaïques à La Futaie
Fotovoltaïsche panelen in La Futaie

26
27

Participation / Participatie 12
Finances / Financiën 16

Portrait/ Portret 30
Seniors / Senioren 41

Le papier avec lequel le 1170 est habituellement imprimé, le cyclus print, est indisponible pour l'instant. Nous avons donc choisi un papier FSC.

Het gebruikelijk papier waarmee de 1170 wordt gedrukt, cyclus print, is momenteel niet beschikbaar. Vandaar kozen wij voor een FSC papier.

1170
N° 31 – Avril 2019
Périodique officiel d'information de la commune de Watermael-Boitsfort
Éditeur responsable:
Administration communale de Watermael-Boitsfort,
1 place Gilson, 1170 Bruxelles

N° 31 – April 2019
Officieel periodiek van de gemeente Watermaal-Bosvoorde
Verantwoordelijke uitgever:
Gemeentelijke administratie, Gilsonplein 1, 1170 Brussel

Coordination et rédaction /
Coördinatie en redactie:
Service Information, T. 02.674.75.16,
information1170@wb1170.brussels

Réalisation / Realisatie: Redline Communication

Publicité / Advertentie:
Christophe Thienpont, T. 0479.616.192
christophe@redline-communication.be



AGENDA

28/04

Zoniënmars – Zoniënklinken, promenades en forêt de Soignes, avec musique, info wabo.be

Zoniënmars – Zoniënklinken, wandelingen door het Zoniënwoud, met muziek, info wabo.be

05/05 > 19/05 & 02/06 > 23/06

Jazz au marché, tous les dimanches midi, terrasse de la Maison Haute, p. 21

Jazz op markt, alle zondag op middag, op het terras van het Hooghuis, p. 21

08/05

Cérémonie du 8 mai, fin de la Seconde Guerre mondiale, 10h45 face à l'église Saint-Hubert

8 mei-viering, Watermaal-Bosvoorde herdenkt het einde van de Tweede Wereldoorlog, 10u45 tegenover de Sint-Hubertuskerk

09/05

Alzheipère, pièce de théâtre, avec Xavier Benout et Eric De Staercke, à 15h, résidence pour seniors du CPAS, rés. obligatoire
T. 02.663.08.00 ou
refdem@cpas1170.brussels

12/05 & 9/06

Repair Café, pour redonner vie à des objets cassés ou qui ne fonctionnent plus, de 14h à 18h, gare de Watermael, Rens. T. 02.674.75.80.

Repair Café, gebroken of kapot maar zonde om weg te gooien ?
Van 14u tot 18u, station van Watermael, incl. T. 02.674.75.80.

14, 21 & 28/05

Cultiver en ville, mes poules : de 18h à 21h, p. 34

Telen in de stad, mijn kippen, van 18u tot 21u, p. 34

14/05 & 11/06

Cafés-Souvenirs Alzheimer (14h > 16h), gare de Watermael, Rens. T. 02.674.74.72

Cafés-Souvenirs Alzheimer (14u > 16u), station van Watermaal, incl. T. 02.674.74.72.

17/05 > 02/06

Clic Klak St-Hubert, expo photos, galerie Verhaeren (rue Gratès 7)

Clic Klak St-Hubertus, foto's tentoonstelling, galerie Verhaeren (Gratèsstraat 7)

17/05, 21/06, 19/07

Apéros boitsfortois, place Wiener, p. 18

After work friday's, Wienerplein, p. 18

21/05 & 18/06

Conseil communal, à 20h, maison communale, place Antoine Gilson 1

Gemeenteraad, om 20u, gemeentehuis, Antoine Gilsonplein

26/05

Élections législatives, régionales et européennes

Europese, gewestelijke en federale verkiezingen.

27/05 > 29/05

Déchetterie temporaire, pl. A. Payfa-fosséprez, de 9h à 18h, p. 28

Mobilier containerpark, A. Payfa-fosséprezpl., van 9u tot 18u, p. 28

27/05 > 21/06

Déclaration fiscale, permanence du SPF Finances, les lu. et ve. de 9h à 14h30, Espace public numérique, place Andrée Payfa-Fosséprez 10, p. 38

Belastingaangifte, permanentie van FOD Financiën, ma. en vr. van 9u tot 14u, in de digitale openbare ruimte, Andrée Payfa-Fosséprezplein 10, p. 39

28/05 & 25/06

Psychomotricité Alzheimer (14h > 16h) et **Similes** (17h > 19h), gare de Watermael, Rens. T. 02.674.74.32

Psychomotoriek Alzheimer (14u > 16u) en **Similes** (17u > 19u), station van Watermael, incl. T. 02.674.74.32.

29/05 > 02/06

Village provençal, place Keym, p. 18

Provençaise dorp, Keymplein, p. 18

02/06

Brocante Wiener-Middelbourg, p. 24

Rommelmarkt Wiener-Middelbourg, p. 24

04/06

Cultiver en ville, les légumes oubliés : de 13h à 16h, CPAS, p. 34

Telen in de stad, vergeten groenten, van 13u tot 16u, p. 34

08/06

Brocante Duc - Pinson, p. 24

Rommelmarkt Hertog - Vink, p. 24

14/06

Portes ouvertes au CPAS, T. 02.663.08.00

Opendeurendag van het OCMW, T. 02.663.08.00

15/06

Brocante Coin du Balai, p. 24

Rommelmarkt Bezemhoek, p. 24

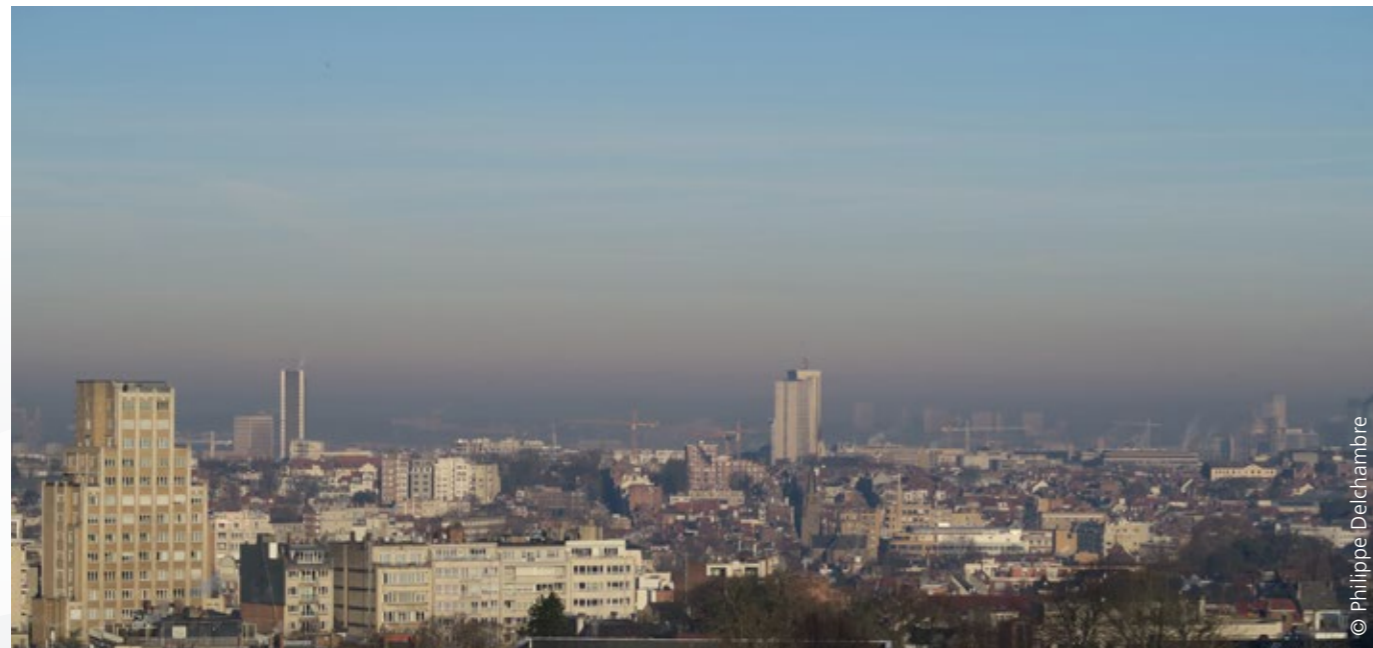
01/07 > 27/08

Plaines de vacances pour les 2,5 à 12 ans, inscriptions à p. du 2 mai, p. 21

Vakantiepleinen voor kinderen tussen 2,5 tot 12 jaar, inschrijvingen vanaf 2 mei, p. 21

La pollution de l'air dans notre commune

La pollution de l'air est un fléau à l'échelle mondiale et tue actuellement des millions de personnes par an. Différents polluants en sont la cause. Des mesures ont été prises au niveau régional pour minimiser les pics de pollution. À Watermael-Boitsfort également, de nombreuses initiatives ont permis de baisser les émissions de polluants. Néanmoins, des efforts importants, individuels et collectifs, doivent encore être fournis.



© Philippe Delchambre

Selon l'Organisation mondiale de la Santé, la pollution de l'air tue actuellement 3,3 millions de personnes par an (plus que le cholestérol), et les projections indiquent que 6,5 millions de personnes seront affectées en 2050. Mais les niveaux de pollution sont très inégalement répartis à l'échelle du globe (l'Asie étant la plus touchée), et chaque individu est affecté différemment par les épisodes de pollution. Un adulte inhale environ 10 litres d'air chaque minute en moyenne, et jusqu'à 100 litres lors d'activités sportives. Les enfants, les seniors, et les personnes souffrant de problèmes cardiovasculaires ou respiratoires sont les plus affectés. On estime que la pollution de l'air provoque environ 10.000 décès supplémentaires par an en Belgique. C'est la 3^e cause de mortalité, derrière le tabac et l'alcool.

Quels sont les principaux polluants ?

Un polluant est un composé chimique qui affecte la santé, à ne pas confondre avec un gaz à effet de serre qui impacte le climat. Les sources de ces polluants sont très variées et surtout liées aux activités humaines : transport, chauffage, activité industrielle,

agriculture... Selon le pays, son niveau de développement, et la densité de population dans les villes, les émissions de polluants sont plus ou moins importantes. La qualité de l'air est réglementée dans une cinquantaine de pays seulement, et avec des seuils d'alerte à la population variables. De nos jours, en Belgique, comme on ne se chauffe plus au charbon (qui émettait beaucoup de monoxyde de carbone CO et de dioxyde de soufre SO₂), seuls trois polluants dépassent encore ponctuellement les seuils considérés comme nocifs pour la santé :

- l'ozone (O₃) est un polluant secondaire résultant de réactions chimiques qui nécessitent la présence de lumière solaire ;
- le dioxyde d'azote (NO₂) lié au trafic routier et aux émissions industrielles ;
- les particules (PM) liées au chauffage, au transport et à la combustion résidentielle (poêles à bois, feux ouverts et barbecues).

À noter que l'ammoniac (NH₃) lié aux engrais et à l'élevage de bétail, est aussi à surveiller car il conduit à la formation de particules.

Les pics d'ozone ont lieu au printemps ou en été quand les jours sont longs, tandis que les pics de dioxyde d'azote et de particules se produisent plutôt en hiver quand il fait froid. À Bruxelles, comme dans les autres capitales européennes, les concentrations de ces trois polluants sont en baisse depuis une dizaine d'années, suite aux efforts d'isolation des maisons et aux normes d'émission des véhicules qui sont de plus en plus restrictives¹.

Un nouveau plan d'urgence en cas de pic de pollution à Bruxelles

Tous les pays européens doivent mettre en place des mesures d'urgence pour minimiser l'occurrence des pics de pollution et leur impact sur la population. Les impacts sur la santé des différents polluants sont difficiles à estimer, et ce n'est que relativement récemment que des données chiffrées permettent d'évaluer l'impact de la pollution sur l'espérance de vie. Tout n'est pas encore bien connu.

Les pics de pollution sont prévus à l'aide de modèles mathématiques qui se basent sur des mesures locales

de polluants (<http://www.irceline.be/fr>), simulent l'état de l'atmosphère et prédisent, en fonction des vents et de la situation météorologique, comment le pic va évoluer au cours des prochaines 48 heures.

À Bruxelles, les pouvoirs publics sont tenus de prendre des mesures pour diminuer la concentration des polluants dans l'air et de réduire l'ampleur du pic annoncé. C'est l'agence régionale IRCÉLINE qui est chargée de surveiller la qualité de l'air et de délivrer des alertes à la population en cas de pic de pollution. Un nouveau plan, entré en vigueur en octobre 2018, renforce les mesures pour faire diminuer la pollution et il prévoit trois seuils :

- Le **seuil 0** survient 5 à 8 fois par an, pour prévenir la population d'une situation de dégradation de la qualité de l'air. Les citoyens sont encouragés à limiter les émissions de polluants, en utilisant des modes de transports alternatifs, en limitant le chauffage... Si ce seuil persiste, le « seuil d'information et d'intervention » est déclenché. Dans ce cas, des mesures limitant l'usage des véhicules et encourageant les alternatives sont mises en place : les vitesses sont limitées, la Stib et Villo! sont gratuits pour la journée et se chauffer au bois devient interdit (pour autant qu'il ne s'agisse pas du seul moyen de chauffage du domicile). Ce seuil peut survenir environ une fois par an.
- Le **seuil 1** est activé **environ une fois par an** : les mêmes mesures que pour la persistance du seuil 0 sont instaurées et complétées par la limitation du chauffage à 20°C dans les bâtiments (sauf logements privatifs, hôpitaux, maisons de repos, crèches et piscines).
- Le **seuil 2**, qui arrivera **rarement**, aura pour principale mesure l'interdiction de circuler sur tout le territoire de la Région de Bruxelles-Capitale. Le nouveau plan d'urgence autorise la circulation de certains véhicules (véhicules électriques, taxis, véhicules occupés par au moins 3 personnes, véhicules répondant à des situations d'urgence).



Et à Watermael-Boitsfort, que fait-on ?

Avec la proximité de la forêt de Soignes, et un trafic automobile relativement peu dense, les Boitsfortois sont privilégiés par rapport aux habitants d'autres communes bruxelloises. Les habitués du vélo le sentent bien, la qualité de l'air varie selon les zones traversées. Mais la Commune doit travailler à assurer la meilleure qualité de l'air possible, pour protéger au maximum la santé des citoyens, et en particulier des personnes plus fragiles. À Watermael-Boisfort, les principales sources de pollution sont liées au chauffage et au trafic routier. En ce qui concerne le chauffage, la pollution provenant de la combustion résidentielle (poêles à bois, feux ouverts) est importante. En effet, le brûlage du bois, du charbon ou même des déchets (via les poêles ou feux ouverts) génère des émissions de particules dans des quantités importantes. Une étude européenne récente² a montré que les poêles émettent 25 fois plus de particules qu'un camion de 10 ans d'âge sans filtre à particules (par unité d'énergie). À certaines époques de l'année, la pollution dans ces zones résidentielles peut donc être aussi élevée que dans les rues où le trafic est dense aux heures de pointe.

En matière de pollution chacun peut contribuer à améliorer la qualité de l'air, en utilisant des appareils basse énergie, en chauffant plus judicieusement, et en limitant les transports qui émettent des gaz nocifs et des particules. Les services communaux sont aussi concernés par les efforts à mettre en place pour faire baisser les émissions de polluants et de gaz à effet de serre. Voici quelques mesures concrètes mises en place ces

dernières années, avec des nouveautés attendues pour 2019 :

Énergie et enseignement :

- des actions de prévention et de sensibilisation sont menées pour encourager les professeurs et les élèves à éteindre les lumières, à refermer les fenêtres et ordinateurs avant les week-ends et les congés ;
- dans les plus grosses infrastructures communales consommant de l'énergie et du gaz, un système de « data-logging » a été installé pour surveiller les consommations. Ce système, de nombreux travaux (ex. cogénération à la piscine) et les changements de comportements ont déjà permis de faire des économies estimées à 320.000 euros en moyenne par an (- 40% depuis 2004).

Mobilité :

- dans les quartiers résidentiels, des zones 30 km/h ont été instaurées, ce qui permet de limiter les émissions de gaz des véhicules et de diminuer le taux de particules par freinage (usure des pneus) ;
- des actions de sensibilisation seront menées auprès des chauffeurs de bus scolaires pour ne pas laisser tourner le moteur à vide en attendant les élèves ;
- les employés communaux disposent de vélos électriques et d'abonnements Stib pour favoriser la mobilité douce ;
- des primes à l'entretien et à la réparation de vélos seront proposées, pour inciter un maximum d'habitants à choisir la mobilité douce ;

¹ Pour plus d'informations sur les tendances de la pollution atmosphérique en Belgique, voir le rapport annuel sur la qualité de l'air en Belgique, <http://www.irceline.be/fr/nouvelles/qualite-de-l2019air-en-belgique-bilan-provisoire-2018>

² Projet « Clean Heat » financé par l'Union européenne : www.clean-heat.eu



© Arnaud Rey

- un nouveau Plan communal de Mobilité sera étudié dès l'adoption du Plan régional Good Move conçu pour réduire le trafic de transit à l'intérieur du maillage communal ;
- à partir de 2019, chaque fois que c'est possible, lors d'achats de nouveaux véhicules communaux, le CNG (gaz) émettant moins de polluants sera privilégié par rapport au diesel.

Environnement, vie locale et propreté :

- des actions sont menées dans les écoles et dans les crèches pour favoriser l'alimentation durable, en encourageant les circuits courts ;
- des initiatives liées à l'économie circulaire vont être mises en place : moins de déchets, moins de production, et donc amélioration de la qualité de l'air ;
- la Commune incite les habitants à utiliser les parcs à compost ;
- à partir de 2019, la Commune

équiper une série de poubelles publiques avec des capteurs détectant leur taux de remplissage, ceci, afin d'éviter des trajets inutiles pour les véhicules de collecte.

Logement et urbanisme :

- la Régie foncière (qui gère le parc de logement communal) a construit plusieurs logements passifs ;
- la Commune favorise l'isolation des logements et l'installation de panneaux photovoltaïques. Les citoyens seront conseillés au mieux par le service de l'Urbanisme ;
- la Commune limite au maximum l'abattage des arbres et lorsque cela s'avère nécessaire, elle demande la replantation d'un nouvel arbre.

Finances et marchés publics

- Pour les dépenses, la Commune établira une charte des marchés publics, tenant compte de critères environnementaux, sociaux et éthiques.

En conclusion, les causes de la pollution sont multiples. La commune mène différentes actions en matière de protection de la santé, notamment à travers l'encouragement de pratiques sportives, la sensibilisation aux méfaits de la cigarette et la meilleure gestion possible pour limiter les émissions de polluants. En cas de situation météorologique favorisant le développement d'épisodes de pollution, la Commune alertera les habitants des mesures à prendre (via son site web). Mais pour que la qualité de l'air continue de s'améliorer, il est important que chacun comprenne que la pollution n'a pas de frontière et que seuls les efforts collectifs fonctionnent.

Dossier

Luchtvervuiling in onze gemeente

Luchtvervuiling is een wereldwijde plaag en is verantwoordelijk voor de dood van miljoenen mensen per jaar. Verschillende vervuilende stoffen vormen de oorzaak. Op gewestelijk niveau zijn maatregelen genomen om vervuilingsspieken tot een minimum te beperken. Ook in Watermaal-Bosvoorde hebben veel initiatieven het mogelijk gemaakt om de uitstoot van vervuilende stoffen te verminderen. Toch moeten er nog aanzienlijke inspanningen worden geleverd en dit zowel op individueel als op collectief vlak.



Volgens de Wereldgezondheidsorganisatie sterven er momenteel 3,3 miljoen mensen per jaar ten gevolge van luchtvervuiling (meer dan van cholesterol), en de prognoses geven aan dat er in 2050 6,5 miljoen mensen zullen worden getroffen. Maar de vervuilingsniveaus zijn zeer ongelijk verdeeld over de hele wereld (Azië is het meest getroffen), en elk individu wordt op een andere manier getroffen door vervuilingincidenten. Een volwassene ademt gemiddeld ongeveer 10 liter lucht per minuut in, en tot 100 liter tijdens sportactiviteiten. Kinderen, senioren en mensen met hart- en vaatziekten of ademhalingsproblemen zijn het meest getroffen. Naar schatting veroorzaakt luchtvervuiling in België ongeveer 10.000 extra sterfgevallen per jaar. Het is de derde belangrijkste doodsoorzaak, na tabak en alcohol.

Wat zijn de belangrijkste vervuilende stoffen?

Een vervuilende stof is een chemische verbinding die van invloed is op de gezondheid, niet te verwarren

met een broeikasgas dat het klimaat beïnvloedt. De bronnen van deze vervuilende stoffen zijn zeer divers en houden voornamelijk verband met menselijke activiteiten: vervoer, verwarming, industriële activiteit, landbouw ... Afhankelijk van het land, het ontwikkelingsniveau en de bevolkingsdichtheid in de steden is de uitstoot van vervuilende stoffen min of meer significant. De luchtkwaliteit is slechts in ongeveer 50 landen gereguleerd en heeft verschillende alarmpieken voor de bevolking. Aangezien steenkool veel koolstofmonoxide (CO) en zwaveldioxide (SO₂) uitstoot, wordt hiermee in België niet meer verwarmd en zijn er slechts drie vervuilende stoffen die punctueel de drempelwaarden overschrijden die als schadelijk voor de gezondheid worden beschouwd:

- Ozon (O₃) is een secundaire vervuiling die ontstaat ten gevolge van chemische reacties waarvoor zonlicht vereist is;
- stikstofdioxide (NO₂) afkomstig van het wegverkeer en industriële

emissies;

- fijnstof (PM of particulate matter) komende van verwarming, transport en privé-verwarming (houtstook, open haarden en barbecues).

Ammoniak (NH₃) in samenhang met meststoffen en veeteeltproductie moet ook worden gecontroleerd, aangezien dit leidt tot de vorming van fijnstof. Ozonpieken treden op in het voorjaar of in de zomer wanneer de dagen lang zijn, terwijl pieken van stikstofdioxide en fijnstof eerder optreden in de winter wanneer het koud is. In Brussel, net als in andere Europese hoofdsteden, zijn de concentraties van deze drie vervuilende stoffen de afgelopen tien jaar gedaald als gevolg van betere isolatie van woningen en steeds strengere emissienormen voor voertuigen¹.

Een nieuw noodplan in geval van een vervuilingsspiek in Brussel

Alle Europese landen moeten noodmaatregelen treffen om het optreden van vervuilingsspieken en de gevolgen

¹ Voor meer informatie over de evolutie van de luchtvervuiling in België, wordt verwezen naar het jaarverslag over de luchtkwaliteit in België, <http://www.irceline.be/fr/nouvelles/qualite-de-l2019air-en-belgique-bilan-provisoire-2018>

daarvan voor de bevolking tot een minimum te beperken. De invloed van verschillende vervuilende stoffen op de gezondheid zijn moeilijk in te schatten en pas relatief recentelijk zijn er kwantitatieve gegevens beschikbaar om het effect van de vervuiling op de levensverwachting te beoordelen. Nog niet alles is bekend.

Vervuilingsspieken worden voorspeld aan de hand van wiskundige modellen op basis van lokale vervuilingmetingen (<http://www.irceline.be/nl>), simuleren de toestand van de atmosfeer en voorspellen, afhankelijk van de wind- en weersomstandigheden, hoe de piek zich in de komende 48 uur zal ontwikkelen.

In Brussel moet de overheid maatregelen nemen om de concentratie van vervuilende stoffen in de lucht te verminderen en de omvang van de aangekondigde piek in te dijken. Het gewestelijke agentschap IRCELINE is verantwoordelijk voor het toezicht op de luchtkwaliteit en moet de bevolking in geval van een vervuilingsspiek waarschuwen. Een nieuw plan, dat in oktober 2018 in werking is getreden, versterkt de maatregelen ter vermindering van de vervuiling en voorziet in drie drempels:

- **Drempel 0** komt 5 tot 8 keer per jaar voor, en dient om de bevolking te verwittigen dat er sprake is van verslechterende luchtkwaliteit. De burgers worden aangemoedigd om de uitstoot van vervuilende stoffen te beperken door gebruik te maken van alternatieve vervoerswijzen, door minder te verwarmen ... Als deze drempel blijft bestaan, wordt de "informatie- en interventiedrempel" geactiveerd. In dit geval worden er maatregelen genomen om het gebruik van voertuigen te beperken en alternatieven aan te moedigen: de snelheden zijn beperkt, Mivb en Villo! zijn overdag gratis en verwarming met hout wordt verboden (zolang het niet de enige manier is om het huis te verwarmen). Deze drempel kan ongeveer eenmaal per jaar voorkomen.
- **Drempel 1** komt ongeveer eenmaal per jaar voor: dezelfde maatregelen als voor de handhaving van drempel 0 worden ingevoerd en aangevuld met de

beperking van de verwarming tot 20°C in gebouwen (met uitzondering van particuliere woningen, ziekenhuizen, verpleeghuizen, kinderdagverblijven en zwembaden).

- **Drempel 2**, die **zelden** zal voorkomen, heeft als belangrijkste maatregel het verkeer op het hele grondgebied van het Brussels Hoofdstedelijk Gewest te verbieden. Het nieuwe noodplan laat enkel bepaalde voertuigen toe (elektrische voertuigen, taxi's, voertuigen met minstens 3 inzittenden, voertuigen voor interventies...).

En wat doet men in Watermaal-Bosvoorde?

Door de nabijheid van het Zoniënwood en het relatief schaarse autoverkeer zijn de Bosvoordenaars bevoorrecht ten opzichte van de inwoners van andere Brusselse gemeenten. Fietzers voelen heel goed hoe de luchtkwaliteit varieert afhankelijk van de gebieden die ze doorkruisen. Maar de gemeente moet zich inspannen om de best mogelijke luchtkwaliteit te waarborgen, om de gezondheid van de burgers, met name de meest kwetsbare, zoveel mogelijk te beschermen. In Watermaal-Bosvoorde zijn verwarming en wegverkeer de belangrijkste bronnen van vervuiling. Wat de verwarming betreft, is de vervuiling door residentiële verbranding (houtkachels, open haarden) aanzienlijk. Het verbranden van hout, kolen of zelfs afval (via kachels of open haarden)

veroorzaakt grote hoeveelheden fijnstofemissies. Uit een recente Europese studie² is gebleken dat kachels 25 keer meer fijnstof uitstoten dan een 10 jaar oude vrachtwagen zonder roetfilter (per eenheid energie). Op bepaalde momenten van het jaar is de luchtkwaliteit in deze woonwijken vergelijkbaar met die in sommige drukke verkeersstraten tijdens pieken.

Iedereen kan bijdragen tot een betere luchtkwaliteit, door laag energietoestellen te gebruiken, de verwarming minder vaak en niet zo hoog te zetten, door minder gebruik te maken van vervoersmiddelen die schadelijke gassen en fijnstof uitstoten.

De gemeentediensten zijn eveneens betrokken bij de maatregelen die moeten worden genomen om de uitstoot van vervuilende stoffen en broeikasgassen te verminderen. Hier volgen enkele concrete maatregelen van de afgelopen jaren, en voor 2019 worden een aantal nieuwe ontwikkelingen verwacht:

Energie en onderwijs:

- preventie- en bewustmakingsacties om leerkrachten en leerlingen aan te moedigen de lichten uit te doen en de radiatoren systematisch lager te zetten vóór het weekend en de vakantie;
- in elke gemeentelijke infrastructuur die energie en gas verbruikt, is een "datalogging"-systeem geïnstalleerd om het verbruik te monitoren. Dankzij dit sys-



teem en de overschakeling op warmtekoppeling voor het Calypso-zwembad kon men al ongeveer 185.000 euro (- 35% sinds 2004) besparen.

Mobiliteit:

- in woonwijken werden zones met een snelheid van 30 km/u ingevoerd, waardoor de uitstoot van uitlaatgassen van voertuigen en de hoeveelheid deeltjes veroorzaakt door remmen (bandenslijtage) worden verminderd;
- bewustmakingsacties zullen worden gevoerd bij de schoolbusbestuurders om ervoor te zorgen dat de motor niet blijft draaien tijdens het wachten op de leerlingen;
- gemeentelijke medewerkers beschikken over elektrische fietsen en Mivb-abonnementen om de zachte mobiliteit te bevorderen;
- vanaf 2019 zullen fietspremies worden aangeboden om de bewoners bij de keuze voor zachte mobiliteit aan te moedigen;
- dit jaar zal een nieuw gemeentelijk mobiliteitsplan worden bestudeerd, in overeenstemming met de richtlijnen van het gewestelijk plan *Good Move* om het transitieverkeer binnen de gemeente te verminderen en zo de luchtkwaliteit te bevorderen;

- vanaf 2019 zal bij de aankoop van nieuwe gemeentelijke voertuigen zoveel mogelijk de voorkeur worden gegeven aan het CNG (gas) dat minder vervuilende stoffen uitstoot dan diesel.

Leefmilieu, lokaal leven en netheid:

- in scholen en kleuterscholen worden acties gevoerd om duurzaam voedsel en de korte ketens te bevorderen;
- er zullen initiatieven in verband met de circulaire economie worden genomen: minder afval, minder productie en dus een betere luchtkwaliteit;
- de gemeente stimuleert de bewoners om compostparken te gebruiken;
- vanaf 2019 zal de gemeente een reeks openbare vuilnisbakken uitrusten met sensoren die de vullingsgraad detecteren, om onnodige ritten voor het ophalen te vermijden.

Huisvesting en stedenbouw

- het Grondbedrijf (verantwoordelijk voor het beheer van het gemeentelijk woningbestand) heeft verschillende passieve wooneenheden gebouwd;
- elke burger die zijn woning wil isoleren of fotovoltaïsche panelen

- plaatsen, kan voor advies over de nodige vergunningen en de uitvoering terecht bij de dienst Stedenbouw;
- de gemeente laat voor elke geveld boom een nieuwe boom planten.

Financiën en openbare aanbestedingen

- Voor de uitgaven zal de gemeente een handvest voor overheidsopdrachten opstellen, dat rekening houdt met criteria voor milieu, maatschappij en ethiek.

Tot besluit kan worden gesteld dat de oorzaken van de vervuiling veelvoudig zijn. De gemeente voert verschillende acties ter bescherming van de gezondheid en moedigt aan tot meer sport, maakt bewust voor het gevaar van roken en zet aan tot een beter beheer met zo weinig uitstoot van vervuilende stoffen. Bij weersomstandigheden die ongevallen met verontreiniging in de hand werken, zal de gemeente de inwoners op de hoogte brengen van de te nemen maatregelen (via haar website). Maar om de luchtkwaliteit te blijven verbeteren, is het belangrijk dat iedereen begrijpt dat vervuiling geen grenzen kent en dat alleen collectieve inspanningen werken.



² Project "Clean Heat" gefinancierd door de Europese Unie : www.clean-heat.eu

Participation - Participatie

Réunions de quartiers et participation citoyenne

Chaque année quand l'été approche le Collège des bourgmestres et échevins rencontre les habitants pour discuter des sujets concernant leur quartier, avec six rendez-vous en soirée dans six zones réparties sur la commune. C'est pour le Collège l'occasion de se rendre compte des préoccupations des citoyens dans chaque quartier. Les comptes rendus des réunions qui se sont déroulées entre 2014 et 2018 sont disponibles sur le site de la commune : <http://www.watermael-boitsfort.be/fr/commune/participation/reunions-de-quartier>

En 2019, nous vous proposons de tester de nouvelles formules de rencontres entre des membres du Collège et les habitants. Des informations vous seront transmises au cours des prochains mois, avec entre autres les modalités de mise en place du budget participatif qui donnera des moyens pour de futurs projets citoyens. Pour recevoir les informations et nous faire part de vos suggestions, merci de vous inscrire à cette adresse : participation@wb1170.brussels.

Wijkvergaderingen en burgerparticipatie

Ieder jaar, als het bijna zomer is, organiseert het college van burgemeesters en schepenen ontmoetingen met de inwoners om de stand van zaken van hun wijk te bespreken en, dit à ratio van zes avondvergaderingen in zes gebieden verspreid over de gemeente. Dit biedt het college de gelegenheid om de bekommernissen van de bewoners in elke wijk te leren kennen. De notulen van de vergaderingen tussen 2014 en 2018 zijn beschikbaar op de website van de gemeente: <http://www.watermaal-bosvoorde.be/nl/gemeente/participatie/wijkvergaderingen>

In 2019 willen we graag de ontmoetingen tussen leden van het college en de inwoners anders aanpakken. Wij zullen u in de komende maanden informatie laten toekomen, met onder andere de modaliteiten voor het opzetten van een participatieve begroting, die middelen zal vrijmaken voor toekomstige burgerprojecten. Bent u geïnteresseerd of heeft u suggesties, schrijf u dan in op dit adres: participatie@wb1170.brussels.



LE CANAPÉ 2 PLACES EN CUIR À 995 € ...
... au lieu de 1650 €. Existe aussi en fauteuil et en canapé 2,5 places avec, pour chacun, une version relax. Ces autres compositions sont proposées au même prorata de prix. *

Les intemporels à l'honneur!

MARIE-BETH
MOBILIER D'ART & DÉCORATION

Un charme à vivre

321, Chaussée de Louvain - 1932 Woluwé-St-Etienne
Parking privé - ouvert du lundi au samedi de 10h00 à 18h30
Fermé le dimanche - tél : 02/771 15 11
www.marie-beth.com - info@marie-beth.com

*Offre valable du 23/04 au 22/05/2019.

**NETTOYAGE À SEC
ÉCOLOGIQUE
BLANCHISSERIE
DE HAUTE QUALITÉ**

Blanchisserie & Nettoyage à sec
la petite Suisse

Depuis 1905
EXPERT CHEMISE

Rue du Roitelet, 4 - 1170 Watermael-Boitsfort • Chaussée de Boondael, 386 - 1050 Ixelles
Tél.: 02 648 67 61 • petitesuisse@skynet.be • www.blanchisserie-petite-suisse.be

Le Petit vélo jaune

L'Asbl le Petit vélo jaune propose aux parents qui le souhaitent d'être accompagnés par une personne bénévole, dès le début de leur aventure familiale. Ensemble, ils poursuivent l'objectif d'offrir à la famille un cadre de vie rassurant où chacun peut s'épanouir en toute confiance. Rencontre avec Vinciane Gautier, assistante sociale et co-fondatrice du Petit vélo jaune et Isabelle Laurent, assistante psychologique.

Quel a été le moteur du projet ?

Étant bénévole à l'ONE, j'ai rencontré une jeune maman confrontée à de nombreux problèmes : sans compagnon, dans un logement de mauvaise qualité, peu de revenus, pas de proches à qui s'arrimer... Or, je sentais en elle une envie de s'en sortir. Ma réflexion fut que si elle pouvait bénéficier d'un soutien, elle pourrait faire front. Travaillant dans le domaine de l'aide à la jeunesse, Isabelle et moi-même, étions confrontées aux décisions de justice et aux placements. Offrir à ces parents un cadre de vie plus stable, plus serein fut la base de notre projet.

Quelle est la mission de l'Asbl ?

Le Petit vélo jaune est un service de prévention et de soutien à la parentalité qui s'adresse aux personnes qui attendent un enfant ou qui ont au moins un enfant de moins de trois ans. Il s'agit d'un accompagnement de proximité à domicile. Une fois par semaine, pendant une ou deux heures, un bénévole se rend dans une famille, ceci pendant plus ou moins un an. Il l'aide dans son quotidien. Nous sommes actifs à Bruxelles, dans le Brabant wallon et à Gembloux.

Quel type d'aide peut apporter le bénévole ?

L'idée est de partager différents moments comme une sortie au parc, ranger des vêtements, tisser un réseau ou remplir des papiers. Le parent est souvent confronté à des situations compliquées qui s'accumulent. Le stress monte et il n'a pas de recul. C'est très différent si l'une ou l'autre de ces situations est partagée. Le bénévole n'est pas là pour juger, sanctionner ou dénoncer. Il dispose aussi de temps. Au fur et à mesure des visites, une relation de confiance se crée, les choses sont entendues différemment, d'où l'importance du long terme, de la continuité mais aussi de toute la structure en amont et du suivi régulier.

L'idée étant que le parent soit indépendant ?

Oui, d'où le parallèle avec le petit vélo jaune : quand on apprend à rouler à vélo, il y a une crainte, une peur de ne pas y arriver. Mais si on est accompagné par quelqu'un de bienveillant, qui nous conseille, on va pouvoir petit à petit être « lâché » et partir tout seul. Ici, le bénévole, véritable co-équipier, est à côté, suit, conseille et pousse vers l'envol. Il renforce les compétences et surtout la confiance des parents en eux-mêmes, avec pour objectif l'autonomie et la sécurité des enfants et de la famille.

Comment sont choisis les bénévoles et les familles ?

Les parents, des personnes fragilisées pour différentes raisons (jeunes, mono-parentaux, migrants, vivant dans un milieu précaire...) nous sont envoyés par des professionnels du secteur : ONE, maternité, CPAS, maison médicale... Nous les rencontrons, les écoutons et s'ils sont d'accord, on cherche un co-équipier. Après un premier rendez-vous et un délai de réflexion, une troisième rencontre est programmée pour organiser la mise en place de l'accompagnement (modalités pratiques).

Le co-équipier est-il lui-même épaulé ?

Durant tout cet accompagnement le bénévole est lui-même épaulé par un référent duo, d'autres bénévoles

du Petit vélo jaune. Les bénévoles ne sont jamais seuls. Des soirées sont organisées pour qu'ils partagent leurs expériences ou pour les outiller dans leur accompagnement. Ceci renforce leur sentiment d'appartenance et les motive. Ils sont encadrés par des professionnels. De leur côté, ils signent une chartre, un document de confidentialité et une convention de volontariat.

Combien de familles aidez-vous ?

En 2018, 64 familles ont été aidées ce qui représente 163 enfants. Nous espérons une croissance de 20% en 2019. Pour cela, nous sommes constamment à la recherche de bénévoles, des personnes prêtes à donner de leur temps pour une solidarité citoyenne. Il n'y a ni enjeux, ni devoir de résultats.

Les binômes n'ont pas du mal à se quitter ?

Au bout d'un an, nous faisons toujours une évaluation. Souvent chaque partie est d'accord d'arrêter. De toute façon, la fin est toujours progressive : ils se rencontrent tous les 15 jours, tous les mois... Puis vient une dernière visite, plus festive, pour se dire au revoir, où l'on s'échange un cadeau. Très souvent, les binômes gardent des liens.

Asbl le Petit vélo jaune
Rue Th. Vander Elst 123
T. 02.358.16.80
info@petitvelojaune.be
www.petitvelojaune.be



Le Petit vélo jaune

De vzw Le Petit vélo jaune biedt ouders de mogelijkheid om hun prille gezin van bij het begin te laten begeleiden door een vrijwilliger. Samen streven zij ernaar de familie een veilige leefomgeving te bieden waar iedereen zich vol vertrouwen kan ontplooiën. Ontmoeting met Vinciane Gautier, sociaal werkster en medeoprichtster van Le Petit vélo jaune met Isabelle Laurent, psychologisch assistente.



Wat was de drijvende kracht achter het project?

Als vrijwilliger bij ONE (de evenknie van Kind en Gezin) ontmoette ik een jonge moeder die met veel problemen te kampen had: ze had geen partner, woonde in een ongezonde woning, met een laag inkomen en geen familie om een handje toe te steken...

Ik voelde wel dat zij echt een uitweg wilde vinden. Met een beetje hulp zou dat ook best lukken, dacht ik. Isabelle en ik deden toen aan jeugdwerk en heel vaak werden we geconfronteerd met gerechtelijke beslissingen en de plaatsing van kinderen. Wij wilden deze ouders een stabielere en serene leefomgeving bieden en, dat lag aan de basis van ons project.

Wat is de missie van de vzw?

Le Petit vélo jaune biedt preventie en steun aan ouders die een kind verwachten of die minstens één kind jonger dan drie jaar hebben. Het is een dienst voor lokale begeleiding thuis. Eenmaal per week bezoekt een vrijwilliger gedurende één of twee uur lang een gezin. En dit gedurende minstens een jaar. Hij helpt het gezin bij het inrichten van zijn dagelijks leven. Wij zijn actief in Brussel, Waals-Brabant en Gembloux.

Wat voor soort hulp kan de vrijwilliger bieden?

Het idee is om een aantal zaken samen te doen, zoals naar het park gaan, kleding opruimen, netwerken uitbouwen of papieren invullen. De ouder wordt vaak geconfronteerd met ingewikkelde situaties en het worden er steeds meer. De stress neemt toe en de ouder voelt

zich overrompeld. Het is heel anders als men deze situaties met iemand kan delen. De vrijwilliger is er niet om te oordelen, te straffen of iets of iemand aan te geven. Hij maakt ook tijd vrij. Na verloop van tijd ontstaat er een vertrouwensrelatie, de zaken worden anders begrepen, vandaar het belang van de lange termijn en continuïteit, maar ook de hele structuur stroomopwaarts en een regelmatige opvolging.

Met als onderliggende gedachte dat de ouder onafhankelijk is?

Ja, vandaar de parallel met het gele fietsje: als je leert fietsen, ben je bang, vrees je dat het niet gaat lukken. Maar als we vergezeld worden door iemand die ons welwillend adviseert, kunnen we geleidelijk aan losgelaten worden en alleen 'rijden'. Hier is de vrijwilliger een echte teamgenoot die steeds naast je staat, je begeleidt en adviseert met als doel dat je leert je eigen vleugels uit te slaan. Hij versterkt de vaardigheden van de ouders en vooral hun zelfvertrouwen, om de autonomie en de veiligheid van de kinderen en het gezin te waarborgen.

Hoe worden de vrijwilligers en de ouders gekozen?

De ouders, mensen die om verschillende redenen in een zwakke positie verzeild geraakt zijn (jongeren, alleenstaande ouders, migranten, mensen die in een precaire omgeving leven...), komen bij ons via professionals uit de sector: ONE, kraamafdelingen, OCMW's, medisch centrum... We ontmoeten hen, luisteren naar hen en als ze het ermee eens zijn, zoeken we een teamgenoot. Na een eerste bijeenkomst en

een bedenktijd staat een derde bijeenkomst gepland om de uitvoering van de ondersteuning te organiseren (praktische regelingen).

Wordt de teamgenoot zelf ondersteund?

Tijdens de hele duur van de begeleiding wordt de vrijwilliger zelf ondersteund door een referent en door de andere vrijwilligers van Le Petit vélo jaune. Vrijwilligers zijn nooit alleen. Er worden avonden voor hen georganiseerd waarop zij hun ervaringen kunnen delen of tips en steun krijgen voor hun aanpak. Dit versterkt hun samenhorigheidsgevoel en motiveert hen. Zij staan onder toezicht van professionals. Van hun kant ondertekenen zij een handvest, een vertrouwelijkheidsdocument en een overeenkomst voor vrijwilligerswerk.

Hoeveel gezinnen helpen jullie?

In 2018 werden 64 gezinnen bijgestaan, goed voor 163 kinderen. Voor 2019 verwachten een groei van 20%. Daarom zijn we voortdurend op zoek naar vrijwilligers, mensen die bereid zijn om tijd vrij te maken voor burgerschap. Er moet geen geld worden ingezet en er is ook geen resultaatsverplichting.

Hebben de tweespans geen moeite om mekaar los te laten?

Na een jaar maken we altijd een evaluatie. Meestal zijn beide partijen het eens en wordt de samenwerking beëindigd. Hoe dan ook, er wordt geleidelijk een punt achter de ontmoetingen gezet: eerst ontmoeten ze elkaar nog eens om de twee weken, dan elke maand... Dan komt er een laatste feestelijk bezoek, een afscheid, waar we mekaar een geschenk geven. Heel vaak blijven vrijwilliger en ouder met mekaar in contact.

vzw le Petit vélo jaune
Th. Vander Elststraat 123
T. 02.358.16.80
info@petitvelojaune.be
www.petitvelojaune.be

Une gestion saine des finances communales

Le budget est un document de gestion prévisionnelle reprenant le montant des dépenses et des rentrées financières de la Commune. Il traduit de manière concrète la déclaration de politique générale présentée dans le précédent 1170.

Quelques mesures significatives de 2019 :

- un budget participatif ;
- un budget pour lancer les classes d'immersion ;
- le démarrage d'une troisième crèche sur le square des Archiducs ;
- la diminution de certaines taxes et redevances locales (mariage, enterrement...);
- le lancement d'une plateforme collaborative numérique ;
- la recherche de subsides à tous les niveaux de pouvoir ;
- la diminution de la charge de la dette ;
- un soutien substantiel à la politique du CPAS.

Budget communal ordinaire : des recettes et des dépenses

Le budget pour l'exercice 2019 arrêté par le conseil communal en séance du 2 avril, présente un boni de 12.750 € au service ordinaire.

Le tableau ci-dessous reprend les recettes et les dépenses des années 2015 à 2019.

Les recettes peuvent être de trois types :

- les recettes de transfert versées par la région bruxelloise et le fédéral : dotation générale, taxes additionnelles au pré-compte immobilier et à l'impôt des personnes physiques, divers subsides de fonctionnement ;

- les revenus générés par les prestations de services communaux et par la gestion des biens communaux : cérémonies de mariage, locations d'immeubles ou de terrains communaux, prêts de livres à la bibliothèque, cartes de riverains... ;
- les recettes de dette, constituées d'intérêts perçus sur les capitaux placés, de participation aux bénéfices d'entreprises publiques (Sibelga, Elia...).

Les dépenses peuvent être de quatre types :

- les dépenses de personnel pour 373 employés et les enseignants, soit un peu plus de la moitié du budget communal annuel ;
- les dépenses de fonctionnement qui vont de pair avec le poste précédent et permettent de couvrir l'activité courante des services communaux ;
- les dépenses de transfert destinées à certains organismes communaux ou intercommunaux tels que le CPAS, la zone de police, les Asbl (La Vénérie, le Parc sportif des Trois Tilleuls...);
- les dépenses de dette qui servent au paiement des charges en intérêts et amortissements des emprunts contractés par la Commune.

Budget communal extraordinaire : les investissements

Au budget extraordinaire, la Commune prévoit d'investir pour un montant de

10,8 millions € en 2019, dont une partie sera financée par des subsides à raison de 2,8 millions € et une autre sur fonds propres pour un montant de 8 millions €. Au vu de l'état des réserves financières de la Commune, il n'y aura pas de nouveaux emprunts en 2019. Des clauses environnementales, sociales et éthiques seront intégrées dans les marchés publics.

Parmi les investissements significatifs, il y a lieu de mentionner :

- la rénovation de voiries : 2,1 millions €
- l'aménagement de la crèche Archiducs : 1,9 million €
- le réaménagement de la place Keym : 1,8 million €
- la rénovation des infrastructures sportives : 1,6 million €
- la rénovation des bâtiments scolaires et académies : 1,1 million €

Prudence pour l'avenir

Le paysage financier dans lequel se situe la Commune incite à la prudence. Les effets du départ d'Axa Belgium se font déjà sentir au niveau des finances communales. Même si le scénario de l'ambassade des États-Unis d'Amérique n'est plus d'actualité, le futur du site aura un impact sur les finances communales. Une gestion dynamique et rigoureuse reste, encore et toujours, le meilleur atout pour faire face à toute situation nouvelle.

ANNÉE	COMPTE 2015	COMPTE 2016	COMPTE 2017	BUDGET 2018	BUDGET 2019
RECETTES	45.728.721	49.886.393	50.271.766	50.231.956	50.884.307
Transferts	2.640.366	3.211.335	3.326.080	2.911.099	3.139.217
Prestations	41.628.970	45.450.054	44.404.636	46.110.953	46.229.138
Dette	1.459.385	1.225.004	2.541.0550	1.209.903	1.199.739
Prélèvements					316.213
DÉPENSES	45.245.908	44.496.939	47.204.172	48.363.197	50.871.557
Personnel	24.459.384	23.749.862	24.746.549	25.982.222	27.094.433
Fonctionnement	3.605.369	3.899.764	3.756.605	4.438.583	4.771.279
Transferts	14.654.311	14.409.042	15.951.273	15.444.067	16.680.473
Dette	2.438.063	2.392.261	2.383.909	2.388.993	2.325.372
Prélèvements	88.781	46.010	365.836	102.332	
SOLDE	482.813	5.389.455	3.067.595	1.868.758	12.750

Goed beheer van de gemeentelijke financiën

De begroting is een beleidsdocument dat de toekomstige financiële uitgaven en inkomsten van de gemeente raamt. Het geeft concreet gestalte aan de algemene beleidsverklaring die in de vorige 1170 werd voorgesteld.

Hieronder enkele belangrijke maatregelen voor 2019:

- een participatief budget;
- een budget om taalbadklassen te lanceren;
- een derde crèche op het Aarts-hertogplein;
- de vermindering van bepaalde lokale belastingen en heffingen (huwelijk, begrafenis...);
- de lancering van een digitaal samenwerkingsplatform;
- het zoeken naar subsidies op alle beleidsniveaus;
- de vermindering van de schuldenlast;
- substantiële steun voor het beleid van het OCMW

Gewone begroting: inkomsten en uitgaven

De begroting voor het boekjaar 2019, die door de gemeenteraad tijdens zijn vergadering van 2 april werd goedgekeurd, vertoont een bonus van 12.750 euro voor het gewone boekjaar.

Onderstaande tabel geeft een overzicht van de inkomsten en uitgaven voor de jaren 2015 tot 2019:

Er zijn drie soorten ontvangsten:

- de door het Brussels Hoofdstedelijk Gewest en de federale regering betaalde ontvangsten van overdrachten: algemene dotatie, bijkomende belastingen op de onroerende voorheffing en de personenbelasting, diverse werkingssubsidies;

- inkomsten van gemeentelijke diensten en het beheer van gemeentelijke eigendommen: huwelijksceremonies, verhuur van gebouwen of gemeentelijke grond, uitlenen van boeken aan de bibliotheek, bewonerskaarten ...
- inkomsten uit schulden, bestaande uit ontvangen interesten op geïnvesteerd kapitaal, winstdeling in overheidsbedrijven (Sibelga, Elia...)

Er zijn vier soorten uitgaven:

- de personeelskosten voor 373 medewerkers en docenten, iets meer dan de helft van de jaarlijkse gemeentelijke begroting;
- de werkingskosten die gepaard gaan met de vorige post en die het mogelijk maken om de lopende activiteit van de gemeentelijke diensten te dekken;
- de overschrijvingskosten bestemd voor bepaalde gemeentelijke of intercommunale instellingen zoals het OCMW, de politiezone, de vzw's (La Vénérie, de Sportwarande der Drie Linden...);
- de kosten van schulden die worden gebruikt voor de betaling van de rente en de aflossing van de door de gemeente aangegane leningen.

Buitengewone begroting: de investeringen

In de buitengewone begroting is de gemeente van plan om in 2019 10,8 miljoen euro te investeren. Een deel

hiervan wordt gefinancierd met subsidies van 2,8 miljoen euro en een ander deel met eigen middelen van 8 miljoen euro. Gezien de financiële reserve van de gemeente zullen er in 2019 geen nieuwe leningen worden aangegaan. Milieu-, sociale en ethische clausules zullen in de overheidsopdrachten gïntegreed worden.

Volgende belangrijke investeringen zijn vermeldenswaard:

- de vernieuwing van het wegennet: 2,1 miljoen €
- de inrichting van de crèche Archiducs: 1,9 miljoen €
- de heraanleg van het Keymplein: 1,8 miljoen €
- de renovatie van de sportinfrastructuur: 1,6 miljoen €
- de renovatie van schoolgebouwen en academies: 1,1 miljoen €

Voorzichtigheid is geboden voor de toekomst

Het financiële landschap waarin de gemeente zich bevindt, maant tot voorzichtigheid. De gevolgen van het vertrek van Axa België zijn al merkbaar in de gemeentelijke financiën. De intrek van de ambassade van de Verenigde Staten is niet langer aan de orde en, wat er ook met de site gebeurt, dit zal een impact hebben op de gemeentelijke financiën. Een dynamisch en streng beleid blijft steeds weer de beste troef om elke nieuwe situatie het hoofd te bieden.

JAAR	REKENING 2015	REKENING 2016	REKENING 2017	REKENING 2018	REKENING 2019
ONTVANGSTEN	45.728.721	49.886.393	50.271.766	50.231.956	50.884.307
Overdrachten	2.640.366	3.211.335	3.326.080	2.911.099	3.139.217
Voordeelen	41.628.970	45.450.054	44.404.636	46.110.953	46.229.138
Schulden	1.459.385	1.225.004	2.541.0550	1.209.903	1.199.739
Voorheffingen					316.213
UITGAVEN	45.245.908	44.496.939	47.204.172	48.363.197	50.871.557
Personeel	24.459.384	23.749.862	24.746.549	25.982.222	27.094.433
Werking	3.605.369	3.899.764	3.756.605	4.438.583	4.771.279
Overdrachten	14.654.311	14.409.042	15.951.273	15.444.067	16.680.473
Schulden	2.438.063	2.392.261	2.383.909	2.388.993	2.325.372
Voorheffingen	88.781	46.010	365.836	102.332	
SALDO	482.813	5.389.455	3.067.595	1.868.758	12.750

Brèves - In het kort

Plongée au cœur de la Provence

Le Village provençal s'installera place Keym du 29 mai au 2 juin, y créant un vrai marché du Sud de la France. En un instant, le visiteur se retrouvera au pays des criquets et des cigales. Une quarantaine d'exposants mettront en valeur tout le terroir, l'artisanat, la culture, les traditions de cette région en proposant divers produits : vins, savons, nappes, santons, poteries, épices, huiles d'olive, macarons, gâteaux de figes, berlingots, caviars d'aubergine, tapenades... Comme chaque année, une tombola offrira un panier garni des produits du marché, ainsi qu'un séjour en gîte de Provence, pour 4 à 6 personnes, pendant une semaine.

HORAIRE :

Les 29, 30 mai et 2 juin : de 10h à 19h
Les 31 mai et 1^{er} juin : de 10h à 21h

In het hart van de Provence

Le Village Provençal gaat door op het Keymplein van 29 mei tot 2 juni: het is een authentieke markt zoals ze in de Provence en in het Zuiden van Frankrijk gehouden worden. Een veertigtal standjes presenteren er producten uit de Provence: wijn, zeep, tafelkleden, santons, pottenbakkerswerk, kruiden en specerijen, olijfoliën, macarons, vijgentaart, berlingots, eierplantkaviaar, tapenades... de bezoeker waant zich in het land der krekels en sprinkhanen.

Ook dit keer wordt er een reis naar de Provence verloot.

UUROOSTER

29, 30 mei en 2 juni : van 10u tot 19u
31 mei en 1 juni: van 10u tot 21u



Le Village Provençal Belgique 2019

Apéros boitsfortois place Wiener

À l'initiative de commerçants motivés de la place Wiener, les apéros boitsfortois sont de retour !

Suite au succès de l'édition précédente, le rendez-vous est donné, une fois par mois, place Wiener de 17h à minuit, en vue de passer un moment convivial en famille, entre voisins et amis.

Prochaines dates et thèmes :

- 17 mai : soirée blanche
- 21 juin : orchestre live
- 19 juillet : fête nationale
- 30 août : la rentrée (en journée avec des animations pour enfants)
- 13 septembre : soirée US

Cet événement est organisé avec le soutien de la Commune et du syndicat d'initiative.

After Work Friday's op het Wienerplein

De After Work Friday's op het Wienerplein in Bosvoorde kenden zoveel succes dat de handelaars beslisten om deze ook dit jaar opnieuw te organiseren. Eén vrijdag per maand kan je hier terecht van 17 u tot 24 u voor een gezellig moment met familie, burens en vrienden.

Komende data en thema's:

- 17 mei : white party
- 21 juni : live orkest
- 19 juli : nationale feestdag
- 30 augustus : terug naar school (overdag met activiteiten voor kinderen)
- 13 september : US avond

Dit evenement wordt georganiseerd met de steun van de gemeente en de VVV.



OPTIC CORTHOUTS

-50%
Zeiss verres
progressifs
solaires *

-35%
Zeiss verres
solaires
unifocaux *

* Voir conditions au magasin

Av. Gén.Dos. de St Georges 14,
1050 Ixelles tel: 02/ 652 22 87

Av. des Coccinelles 98, 1170 Watermael-Boitsfort
tel: 02/ 673 63 20

BON -3€

pour tout achat de minimum **30€**
dans votre

Tom & Co Relais

Rue du Relais 57/61,
1050 Ixelles
Tél : 02/675.36.21

* Uniquement valable au Tom&Co Relais. Sur présentation de ce bon. Non cumulable avec d'autres actions. Valable jusqu'au 31 mai 2019 inclus. Éditeur responsable : M. Sarikas

Ateliers de PLEINE CONSCIENCE
adaptés aux enfants, ados, adultes,
seniors
pour développer une présence attentive
à soi-même et aux autres

www.ici-enfant.be
www.ici-adulte.com

VOTRE PUBLICITÉ ICI ?

T : +32 (0)10 88 17 90
christophe@redline-communication.be

www.redline-communication.be


FUNÉRAILLES DE GRÈVE
 POMPES FUNÈBRES
 ALTENLOH & GREINDL

02 792 08 05

FUNÉRAILLES TOUTES CLASSES
 ENSEVELISSEMENT NUIT ET JOUR
 DÉMARCHES ET FORMALITÉS
 TRANSFERTS ET RAPATRIEMENTS
 PROVINCE, ÉTRANGER
 CORBILLARD ET VOITURES DE DEUIL
 FLEURS NATURELLES
 FAIRE-PART ET NÉCROLOGIES
 MONUMENTS ET CAVEAUX
 PRÉVOYANCE FUNÉRAIRE
 ASSURANCES DÉCÈS

Rue des Cèdres, 4A
 1170 Watermael-Boitsfort
www.funeraillles-degreve.be

La caravane passe les Bruxellois votent

Du 13 au 24 mai, la caravane sillonnera les quartiers bruxellois pour aborder les thèmes électoraux du 26 mai.



bx1

bx1.be

Médias de Bruxelles











SOS INFIRMIER
 BRUXELLES
 0478/20.27.58 • www.sos-infirmer.be

Tous les soins infirmiers à domicile sur Watermael-Boitsfort par une équipe jeune et dynamique

A CERTIFICATION PEB RESIDENTIEL
 En région bruxelloise (agréé IBGE)
B
C Appartement et maison
D Tarif proportionnel
E
F
G

DELTA SOLUTION
info@deltasolution.be
 0477 / 280.052
www.deltasolution.be




vélos 02 672 16 98
PIPETTE
 vente. réparation. pièces détachées
 vélos de remplacement. monocycles

rue de l'hospice communal 47 • 1170 watermael-boitsfort

Ouvert de 9h30 à 13h et de 14h à 18h30 - Samedi non stop jusqu'à 17h - Fermé dimanche et lundi

Brèves / In het kort

ÉTÉ 2019 : ACCUEIL DES ENFANTS

L'administration communale de Watermael-Boitsfort organise chaque année des plaines de vacances agréées par l'ONE (Office de la Naissance et de l'Enfance), pour les enfants de 2 ans ½ à 12 ans. Elles auront lieu du lundi 1^{er} juillet au mardi 27 août inclus.

Encadrés par des animateurs, vos enfants participent à des activités diversifiées dans le cadre d'un projet pédagogique. Pour assurer un accueil de qualité et garantir la sécurité, le nombre de places est limité dans chaque groupe. **Les inscriptions commencent cette année le 2 mai.**

Les enfants sont accueillis en 4 groupes, les petits de 2 ½ à 3 ans, ceux de 4 à 5 ans, les grands de 6 à 8 ans, et ceux de 9 à 12 ans, dans différentes écoles communales.

Les informations pratiques (lieux, prix...); le projet pédagogique et la fiche santé seront en ligne dès le 2 mai : www.watermael-boitsfort.be.

Info : service Jeunesse, T. 02.674.75.22, jeunesse1170@wb1170.brussels.



ZOMER 2019: ACTIVITEITEN VOOR DE KINDEREN

Elk jaar organiseert het gemeentebestuur van Watermaal-Bosvoorde vakantiepleinen voor kinderen tussen 2 ½ en 12 jaar die door het ONE, de tegenhanger van Kind en Gezin, erkend zijn. Dit jaar lopen de vakantiepleinen van maandag 1 juli tot dinsdag 27 augustus.

Uw kinderen kunnen onder de deskundige begeleiding van animatoren deelnemen aan de meest diverse activiteiten die altijd rond een pedagogisch project draaien. Met het oog op een kwaliteitsvol onthaal en veiligheid, is het aantal plaatsen binnen elke groep beperkt. **Inschrijven kan vanaf 2 mei.**

Kinderen worden verwelkomd in 4 groepen: kinderen van 2 ½ tot 3, van 4 tot 5, van 6 tot 8 en van 9 tot 12 jaar in verschillende gemeentelijke scholen.

Dienst Jeugd : T. 02.674.75.22, jeugd1170@wb1170.brussels, www.watermaal-bosvoorde.be (vanaf 2 mei).

JAZZ AU MARCHÉ

Avec la belle saison, les concerts « Jazz au marché » recommencent, **le dimanche à midi**, sur la terrasse de la Maison Haute (place Gilson 2) :

- 05 mai : Bruce Ellisson
- 12 mai : Big Horses
- 19 mai : Bistrotband
- 02 juin : Spaicy
- 16 juin : Yes We Can
- 23 juin : The Snowmonk

Info : [facebook/kenbéfem](https://facebook.com/kenbéfem), T. 02.674.75.07.

JAZZ OP MARKT

Met het mooie seizoen de concerten "Jazz op markt" zijn, opnieuw begonnen de **zondag tussen de middag**, op het terras van het Hooghuis (Gilsonplein 2):

- 05 mei : Bruce Ellisson
- 12 mei : Big Horses
- 19 mei : Bistrotband
- 02 juni : Spaicy
- 16 juni : Yes We Can
- 23 juni : The Snowmonk

Info : [facebook/kenbéfem](https://facebook.com/kenbéfem), T. 02.674.75.07.



DÉCOUVREZ LE GOLF

dans l'un des plus beaux Clubs de Belgique, au sud de Bruxelles !

APRÈS-MIDI DÉCOUVERTE
le dimanche



- 13h45 Accueil des participants | € 5 p.p.
- 14h00 INITIATION & DEMONSTRATION DE GOLF
- 15h30 Drink et infos: comment débiter le golf ?
- 16h00 Fin

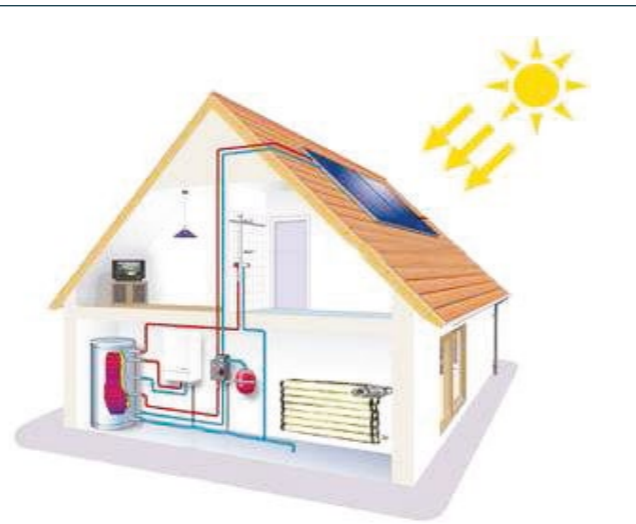


INSCRIVEZ-VOUS!

info@tournette.com
067-894 266

www.tournette.com

GOLF CHÂTEAU DE LA TOURNETTE



ENTREPRISE DE CHAUFFAGE CENTRAL

Installation – entretien – dépannage
Gaz – mazout – panneaux solaires
Analyse, conseils et devis gratuits
Réception PEB et diagnostic agréé IBGE



DELTA SOLUTION

Chauffagiste agréée
0477/ 280.052
info@deltasolution.be

www.deltasolution.be



AU REPOS DES CHASSEURS



Une des plus belles terrasses de Bruxelles à l'Orée de la Forêt de Soignes

- Anguilles au vert
- Filet américain
- Asperges de Malines

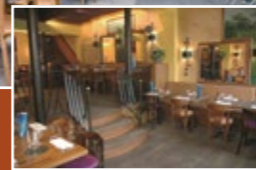
Menu du chef
24,50€

Menu du patron
41,50€

Banquet – Réception – Séminaires – Auberge
– Hôtel *** – Appartement Hôtel

Au Repos des Chasseurs
11 avenue Charle Albert 1170 Watermael-Boitsfort
02 660 46 72
www.au-repos-des-chasseurs.be

CICCIO BELLO



Une cuisine italienne ensoleillée servie en terrasse durant les beaux jours.

- ☺ Pizzas traditionnelles napolitaines
- ☺ Très bon rapport qualité prix
- ☺ Pizzas cuites au four traditionnel devant vous
- ☺ Un excellent lunch (entrée-plat) à 12,50 euros

Ciccio Bello
Place Léopold Wiener 4- 1170 Watermael-Boitsfort
02 672 32 30
www.ciccibello.be

Brèves / In het kort

Biblioblocus : étudier en bibliothèque

Les examens de juin approchent à grands pas et il est temps pour les étudiants concernés de se (re)plonger courageusement dans leurs cours et leurs syllabus. Cependant, il n'est pas toujours évident d'assimiler des informations quand l'environnement n'est pas propice à l'étude.

Les bibliothèques francophones de Watermael-Boitsfort leur offrent un espace d'étude spécialement aménagé dans une ambiance silencieuse et ce, tout près de chez eux. Les lieux disposent d'une connexion wifi et d'un scanner et de toutes les ressources documentaires utiles (Encyclopédie Universalis en ligne, ouvrages de références...). Le service est entièrement gratuit.

Biblioblocus du 20 mai au 21 juin inclus de 9h à 18h à la bibliothèque de Boitsfort, rue des Trois Tilleuls, 32. La bibliothèque de Watermael (Espace Delvaux, rue Gratès 3) reste également accessible aux étudiants durant les heures d'ouverture habituelles.

Info: T. 02.660.07.94, www.biblioludowb.be/blog/

Cherche professeur de photographie

Pour l'académie des Beaux-Arts (enseignement officiel des arts plastiques en cours du soir), l'administration communale recherche un professeur de photographie, à temps partiel. L'entrée en fonction est prévue en mai 2020.

Les candidats devront :

- être porteurs d'un titre de l'enseignement artistique ;
- avoir des compétences et une expérience confirmées, tant artistiques que techniques, dans le domaine de la photographie numérique et argentique, en couleur et en noir et blanc.

Les candidatures sont à envoyer par mail à pierre.fromont.59@gmail.com, ou par courrier à Pierre Fromont, directeur de l'académie des Beaux-Arts, place Andrée Payfa-Fosseprez 10, 1170 Bruxelles

Inventaire des pratiques sportives

Watermael-Boitsfort regorge de groupements sportifs parfois peu connus. Pour connaître l'offre disponible sur le territoire communal et la promouvoir davantage, la Commune souhaite faire un inventaire de toutes les pratiques sportives. Celui-ci ne vise pas seulement les grands clubs déjà connus mais surtout les plus petites structures.

Vous êtes une petite structure sportive ? Merci de communiquer vos coordonnées et activités à l'adresse mail suivante : sports1170@wb1170.brussels.

Biblioblok: studieren in een bibliotheek



De examens naderen met rasse schreden en het wordt tijd voor de studenten om zich (opnieuw) vol moed te verdiepen in hun lessen en syllabi. Het is echter niet altijd gemakkelijk om te blokken wanneer de omgeving het studeren niet bevordert.

De Franstalige bibliotheken van Watermaal-Bosvoorde hebben voor studenten een speciale studieruimte ontworpen waar

ze in een rustige omgeving en dicht bij huis kunnen studeren. De ruimte is uitgerust met wifi, een scanner en alle nuttige documentaire bronnen (Encyclopedia Universalis online, naslagwerken...). Deze service is volledig gratis.

Biblioblok van 20 mei tot 21 juni van 9u tot 18u in de bibliotheek van Bosvoorde, Drie Lindenstraat, 32. De bibliotheek van Watermaal (Espace Delvaux, Gratèsstraat 3) blijft tijdens de gebruikelijke openingsuren ook toegankelijk voor studenten.

Info: T. 02.660.07.94, www.biblioludowb.be/blog/

Docent fotografie gezocht

Voor de Academie voor Schone Kunsten (officieel avondonderwijs beeldende kunsten) is het gemeentebestuur op zoek naar een deeltijdse docent fotografie.

De nieuwe functie zou in mei 2020 van start gaan.

Kandidaten moeten:

- houder zijn van een diploma kunstonderwijs;
- beschikken over zowel artistieke als technische vaardigheden en ervaring op het gebied van digitale en analoge fotografie, kleur- en zwart-wit fotografie.

Sollicitaties dienen per e-mail te worden gericht aan pierre.fromont.59@gmail.com of per post aan Pierre Fromont, directeur van de Academie voor Schone Kunsten, Andrée Payfa-Fosseprezplein 10, 1170 Brussel.

Inventaris van het sportaanbod

In Watermaal-Bosvoorde zijn er heel wat sportverenigingen waaronder sommige niet zo bekend zijn. Om alle sportverenigingen in onze gemeente te promoten willen wij een inventaris van de bestaande sportactiviteiten opstellen. Niet enkel grote clubs die al bekend zijn, maar ook de kleinere clubs zouden worden vermeld.

Bent u een kleine sportorganisatie? Stuur uw contactgegevens en activiteiten naar het volgende e-mailadres: sports1170@wb1170.brussels.

Brocantes : agenda et nouveau règlement

Comme chaque année, de nombreuses brocantes animeront les quartiers durant les prochains mois.

Voici le calendrier :

- 2 juin : Wiener – Middelbourg
- 8 juin : Duc – Pinson
- 15 juin : Coin du Balai
- 25 août : Archiducs
- 1^{er} septembre : Trois Tilleuls
- 8 septembre : Keym
- 14 septembre : Arcades – Visé
- 6 octobre : Dries – Élan

Pas de changement d'horaire : les brocantes se déroulent de 8 h à 17 h ou 18 h (selon les quartiers). Le placement est autorisé à partir de 6 h. Les voitures doivent avoir quitté la zone de la brocante maximum à 8 h et l'emplacement doit être libéré une heure au plus tard après la fin de la brocante.

Cette saison, de nouvelles mesures entrent en vigueur afin d'améliorer l'organisation et l'accueil des exposants tout en assurant une meilleure gestion de la propreté. En effet, de plus en plus d'exposants sont attirés

par ces chouettes brocantes et leur dynamique conviviale. Un succès qui doit être géré!

Ainsi, une inscription préalable sera nécessaire et se fera via un formulaire en ligne. Pour les habitants de la commune, elle reste gratuite. Elle sera validée après le **paiement d'une caution de 15 euros** par virement sur le compte de la commune. Celle-ci vous sera remboursée si vous êtes effectivement venu à la brocante et que votre emplacement a bien été débarrassé de tous les éventuels invendus. La priorité des inscriptions sera donnée aux personnes domiciliées dans les rues concernées par le périmètre de la brocante (4 semaines avant la brocante) avant d'être étendue à tous les habitants de la commune (3 semaines avant la brocante) et ensuite aux externes (2 semaines avant la brocante).

Pour accueillir plus d'exposants et éviter les emplacements vides, un marquage au sol avec numérotation attribuera une zone de 4 mètres à

chaque exposant. Dans la mesure où l'inscription s'est faite au moins 2 semaines avant la date de la brocante, le service veillera à allouer l'emplacement situé devant l'habitation de l'exposant.

Le nouveau règlement des brocantes, reprenant ces nouvelles mesures, est disponible soit sur le site internet www.watermael-boitsfort.be soit sur demande au service de la Vie économique. De plus, un toutes-boîtes avec toutes les informations utiles et pratiques sera distribué quelques semaines avant la date de la 1^{ère} brocante à tous les habitants des sites concernés.

Info : service de la Vie économique, T. 02.674.75.35
commerce1170@wb1170.brussels

Rommelmakten: agenda en nieuw reglement

Ook dit jaar zullen er veel rommelmarkten in de wijken van onze gemeente doorgaan.

Kalender:

- 2 juni: Wiener – Middelburg
- 8 juni: Hertogen – Vink
- 15 juni: Bezemshoek
- 25 augustus: Aartshertogen
- 1 september: Drie Linden
- 8 september: Keym
- 14 september: Arkaden – Visé
- 6 oktober: Dries – Eland

De uren blijven ongewijzigd: de rommelmarkten gaan door van 8 u tot 17 u of 18 u (volgens de wijken). Vanaf 6 u mag u zich komen installeren. De wagens moeten de zone van de rommelmarkt ten laatste om 8 u verlaten hebben en de plaatsen moeten ten laatste een uur na het einde van de rommelmarkt vrijgemaakt zijn.

Dit seizoen treden nieuwe maatregelen in werking om de organisatie en het onthaal van de exposanten als ook de netheid te verbeteren. Leuke en gezellige rommelmarkten trekken

hoe langer hoe meer veel bezoekers en exposanten. Dit succes moet in goede banen worden geleid!

Daarom is vooraf inschrijven nodig via een e-formulier. Rommelmarkten blijven gratis voor de gemeentebewoners. Ze worden gevalideerd na **de betaling van een borgsom van 15 euro** via overschrijving op rekening van de gemeente. Deze wordt teruggestort indien u daadwerkelijk aan de rommelmarkt heeft deelgenomen en er op uw standplaats geen onverkochte goederen achterblijven. Voorrang wordt gegeven aan de inschrijving van personen die wonen binnen de perimeter van de rommelmarkt (met name 4 weken voor de rommelmarkt), dan wordt ze opengesteld voor alle bewoners van de gemeente (met name 3 weken voor de rommelmarkt) en vervolgens voor personen buiten de gemeente (met name 2 weken voor de rommelmarkt).

Om meer exposanten aan te trekken en lege standplaatsen te vermijden, wordt er op de grond een nummering

aangebracht zodat iedere exposant over 4 meter beschikt. Als de inschrijving minstens 2 weken voor datum gebeurde, dan kan de dienst erover waken dat inwoners van de gemeente een standplaats voor hun eigen huis toegewezen krijgen.

Het nieuwe reglement van de rommelmarkten is beschikbaar op de internetsite van de gemeente www.watermaal-bosvoorde.be en kan ook worden aangevraagd bij de dienst Economisch Leven. Enkele weken voor de datum van de eerste rommelmarkt zullen alle bewoners van de betrokken zone een flyer ontvangen met alle nuttige inlichtingen.

Info: dienst Economisch Leven, T. 02.674.75.35
handel1170@wb1170.brussels



Des panneaux photovoltaïques à La Futaie

Depuis peu, la plus grosse installation solaire de Watermael-Boitsfort a été placée à l'école La Futaie. Un projet réalisé grâce à SolarClick, initiative de la Région de Bruxelles-Capitale pour les pouvoirs publics dont le but est d'augmenter la proportion d'énergie renouvelable dans l'utilisation d'électricité. C'est un projet « win-win-win » : Bruxelles Environnement investit dans l'installation et bénéficie des certificats verts ; Sibelga dirige le marché, le chantier, et bénéficie de l'énergie non utilisée alors injectée sur le réseau ; et la Commune met à disposition sa toiture (préalablement isolée) et peut auto-consommer gratuitement toute l'électricité produite sur son toit. Les 216 panneaux installés devraient couvrir 50 % de la consommation électrique de l'école. Restent les matins sombres d'hiver et les consommations

de nuit qui devront être assurées par le réseau. Ce projet s'inscrit dans la dynamique entamée il y a quelques années par le service de l'Énergie. À côté des contrats de fourniture d'électricité 100 % verte pour tous les bâtiments communaux depuis 2011, et des efforts constants pour réduire la consommation, la Commune veille à installer des productions d'énergie renouvelable partout où c'est possible. Malheureusement, Watermael-Boitsfort a peu de toitures exploitables, soit parce que les bâtiments sont classés, soit les zones sont trop arborées ou encore les toits mal orientés. La Futaie pour sa part présentait une belle toiture plate, bien isolée et bien orientée. Le tableau ci-dessous détaille l'état actuel du parc communal d'installations renouvelables.

En 2018, la production d'électricité verte des bâtiments communaux est grimpée à 330.000 kWh, dont 93 % ont été autoconsommés (les 7 % restants ont été injectés sur le réseau). À titre indicatif, cette production verte équivaut à la consommation d'environ 87 familles et représente très concrètement 20 % de la consommation d'électricité du parc de bâtiments, avec en plus 50.000 euros/an de recette via les certificats verts. Sous peu s'y ajouteront la production – considérable – de l'école La Futaie et peut-être aussi les résultats de recherche d'autres solutions durables à l'horizon 2050 pour des bâtiments les plus neutres en énergie !
Toute information sur l'énergie dans les bâtiments publics communaux : service Énergie T. 02.674.74.57 – energie1170@wb1170.brussels

ANNÉE (INSTALLATION)	BÂTIMENT	NBRE DE PANNEAUX (p.) - PUISSANCE INSTALLÉE	PRODUCTION D'ÉLECTRICITÉ ANNUELLE
2012	Centre technique (rue L. Vandervelde)	82 p. - 19,52 kWc	17.000 kWh – 40 % de la consommation totale
2014	5 logements Régie foncière (rue des Brebis)	5 x 14 p. - 5 x 2,5 kWc	(donnée privée des locataires)
2015	Piscine Calypso	Cogénération* 50kWé/ 81 kWth	350.000 kWh – 75 % de la consommation totale
2017	Logement Régie foncière (rue des Pêcheries 63b)	8 p. - 2,32 kWc	(donnée privée des locataires)
2018	Espace Delvaux (place Keym)	46 p. - 13,5 kWc	8.000 kWh – 13 % de la consommation totale
2019	École La Futaie (av. des Coccinelles)	216 p. – 61,56 kWc	attendus : 50.000 kWh – 50 % de la consommation totale

* La cogénération n'est pas stricto sensu une source d'électricité « renouvelable » mais permet une optimisation de l'énergie du gaz naturel avec récupération immédiate et très efficace de l'électricité et de la chaleur, ce qui l'inclut dans les techniques ayant droit aux certificats verts

Fotovoltaïsche panelen in La Futaie

Onlangs werd de grootste installatie van zonne-energie in Watermaal-Bosvoorde geïnstalleerd op de school van La Futaie. Dit project zag het daglicht dankzij SolarClick, een initiatief dat het Brussels Hoofdstedelijk Gewest heeft genomen ten voordele van de overheid en dat tot doel heeft het aandeel van hernieuwbare energie in het elektriciteitsverbruik te verhogen. Het is een "win-win-win"-project: Leefmilieu Brussel investeert in de installatie en profiteert van groenestroomcertificaten; Sibelga beheert de markt, de bouwplaats en profiteert van de ongebruikte energie, die vervolgens in het net wordt geïnjecteerd; en de gemeente stelt haar (voorheen geïsoleerde) dak ter beschikking en kan alle elektriciteit die op haar dak wordt geproduceerd gratis zelf verbruiken. De 216 panelen moeten 50% van het

elektriciteitsverbruik van de school dekken. Op donkere winterse ochtenden en 's nachts moet het elektriciteitsnet dan nog worden aangesproken. Dit project maakt deel uit van de dynamiek die enkele jaren geleden door de dienst Energie in gang is gezet. Naast de contracten voor 100% groene stroom voor alle gemeentelijke gebouwen sinds 2011 en de voortdurende inspanningen om het verbruik te verminderen, zorgt de gemeente ervoor dat zoveel mogelijk hernieuwbare energie wordt opgewekt. Helaas heeft Watermaal-Bosvoorde weinig bruikbare daken. Ze zijn ofwel geklasseerd, of er staan te veel bomen of de daken zijn niet goed georiënteerd. De Futaie had een prachtig plat dak, goed geïsoleerd en bovendien goed georiënteerd. Onderstaande tabel geeft een gedetailleerd overzicht van het gemeentelijk park hernieuwbare energiebronnen.

In 2018 steeg de productie van groene stroom uit gemeentelijke gebouwen tot 330.000 kWh, waarvan 93% zelf verbruikt werd (de overige 7% werd aan het net geleverd). Ter indicatie: deze groene productie komt overeen met het verbruik van ongeveer 87 gezinnen en vertegenwoordigt zeer concreet 20% van het elektriciteitsverbruik van het gebouwenbestand, met een bijkomende 50.000 euro/jaar aan inkomsten via groenestroomcertificaten. Binnenkort komt daar de aanzienlijke productie van La Futaie bij en misschien ook nog resultaten van andere duurzame oplossingen voor meer energie-neutrale gebouwen in 2050!
Inlichtingen over energie in gemeentelijke gebouwen: dienst Energie T. 02.674.74.57 – energie1170@wb1170.brussels

JAAR (INSTALLATIE)	GEBOUW	AANTAL PANELEN (p.) - GEÏNST. VERMOGEN	JAARLIJKSE ENERGIEPRODUCTIE
2012	Technisch centrum (rue L. Vandervelde)	82 p. - 19,52 kWp	17.000 kWh – 40 % van het totale verbruik
2014	5 woningen Grondbedrijf (Ooienstraat)	5 x 14 p. - 5 x 2,5 kWp	(privé-gegevens van de huurders)
2015	Calypso zwembad	Cogénération* 50kWé/ 81 kWth	350.000 kWh – 75 % van het totale verbruik
2017	Woning Grondbedrijf (Visvangtstraat 63b)	8 p. - 2,32 kWp	(privé-gegevens van de huurders)
2018	Espace Delvaux (Keymplein)	46 p. - 13,5 kWp	8.000 kWh – 13 % van het totale verbruik
2019	School La Futaie (Onze-Lieve-Heersbeestjeslaan)	216 p. – 61,56 kWp	prognose: 50.000 kWh – 50 % van het totale verbruik

* Warmtekrachtkoppeling is strikt genomen geen "hernieuwbare" bron van elektriciteit, maar maakt de optimalisering van aardgasenergie mogelijk met onmiddellijke en zeer efficiënte terugwinning van elektriciteit en warmte, waardoor wkk in aanmerking komt voor groenestroomcertificaten.



Actualités - Actualiteiten

ONDES ET ENVIRONNEMENT : CONSTITUTION D'UN GROUPE DE TRAVAIL

Aujourd'hui, presque tout le monde, même les plus jeunes, possède un smartphone et le wifi s'est généralisé dans les hôtels, les restaurants, les places publiques, les transports en commun. Notre environnement est soumis à une exposition croissante d'ondes de toutes sortes et certaines personnes y sont plus sensibles que d'autres.

Le Collège des bourgmestre et échevins a décidé de constituer un groupe de travail composé de personnes électrosensibles. Ces dernières seront écoutées et des pistes pour rendre leur vie plus facile et pour préserver leur qualité de vie seront étudiées avec elles.

Si vous êtes concernés, envoyez votre candidature au service de l'Environnement avant le 31 mai 2019.

Info :

environnement1170@wb1170.brussels
02.674.74.32.

STRALINGEN EN LEEFMILIEU: OPRICHTING VAN EEN WERKGROEP

Vandaag heeft bijna iedereen, zelfs de allerjongsten een smartphone en bijna overal, in hotels, restaurants, openbare ruimten, openbaar vervoer is er wifi. Ons leefmilieu wordt aan een toenemend aantal stralingen blootgesteld en sommige personen zijn daar gevoeliger voor dan andere.

Het college van burgemeester en schepenen heeft beslist een werkgroep op te richten samengesteld uit personen die gevoelig zijn voor elektrosmog. We zullen naar hun bevindingen luisteren en samen met hen pistes zoeken om hun leven en levenskwaliteit te verbeteren.

Voelt u zich aangesproken, stuur dan uw kandidatuur naar de dienst Leefmilieu voor 31 mei 2019.

Inlichtingen:

leefmilieu1170@wb1170.brussels
02.674.674.32

Déchetterie mobile au centre de Boitsfort

Cette année, la déchetterie temporaire s'installera **du 27 au 29 mai** sur la place A. Payfa-Fosséprez.

Durant ces trois jours, entre 9h et 18h, deux containers et un camion Proxy Chimik seront présents pour vous permettre de vous débarrasser de vos encombrants ménagers (gratuit jusqu'à 3 m³) : mobilier, appareils électroménagers et multimédia, outillage, plastiques durs, ampoules et luminaires, peintures, huiles et batteries...

Cette initiative mise en place par la Commune et l'Agence de Bruxelles-Propreté est exclusivement accessible, sur présentation de la carte d'identité, aux habitants de Watermael-Boitsfort !

À cet endroit, durant les 3 jours, le service de la Propreté proposera des poubelles rigides gratuites pour faciliter la collecte des sacs orange et blancs et ainsi limiter les dégâts occasionnés par les animaux.

Een mobiel containerpark op Bosvoorde-centrum

Dit jaar staat het tijdelijk inzamelpunt voor afval **van 27 mei tot 29 mei** op het A. Payfa-Fosséprezplein.

Elke dag staan er tussen 9.00 uur en 18.00 uur twee containers en een Proxy Chimik vrachtwagen waar u uw grofvuil kwijt kunt (gratis tot 3 m³): meubels, huishoudelijke en multimediatuistellen, gereedschap, harde kunststoffen, gloeilampen en lichten, verf, oliën en batterijen...

Dit initiatief van de Gemeente en het Agentschap Net Brussel is uitsluitend toegankelijk voor de inwoners van Watermaal-Bosvoorde, op vertoon van de identiteitskaart!

Op deze locatie zal de dienst Netheid gedurende 3 dagen harde vuilnisbakken aanbieden voor de oranje zakken en voor de witte zakken (gratis en direct beschikbaar).



Un service de proximité pour vos encombrants !



Horaire unique :
de 9h00 à 18h00
Openingsuren :
van 9.00 tot 18.00 uur

Een dienstverlening voor uw grofvuil !

La commune de Watermael-Boitsfort en collaboration Bruxelles-Propreté vous propose un service de proximité pour vous débarrasser de vos encombrants. Ce service est uniquement offert aux habitants de Watermael-Boitsfort. Profitez-en !

place A. Payfa-Fosseprez

Du 27 mai au 29 mai 2019

A. Payfa Fosseprezplein

Van 27 mei tot 29 mei 2019

maximum
3m³
d'encombrants gratuits

gratis 3m³
grofvuil max.

De gemeente Watermaal-Bosvoorde in samenwerking met Net Brussel biedt u een dienstverlening bij u in de buurt voor uw grofvuil aan. Ze wordt alleen aangeboden aan de inwoners van Watermaal-Bosvoorde. Profiteer ervan !



net.brussels



propreté.brussels

Écrivains publics : une aide à la compréhension et à la rédaction

« *L'écriture n'est pas un don. Écrire, cela s'apprend, cela se pratique.* » Pour aider tout un chacun dans la compréhension ou la rédaction d'écrits, les bibliothèques de Watermael-Boitsfort accueillent, chaque semaine, un écrivain public. Factures, formulaires divers, papiers administratifs, CV, lettres personnelles, relecture d'écrits, récits de vie... Les demandes peuvent être multiples. Ariane Van Compernelle et Alain Marchon, tous deux écrivains publics, nous expliquent ce « métier ».

Qu'est-ce qu'un écrivain public ?

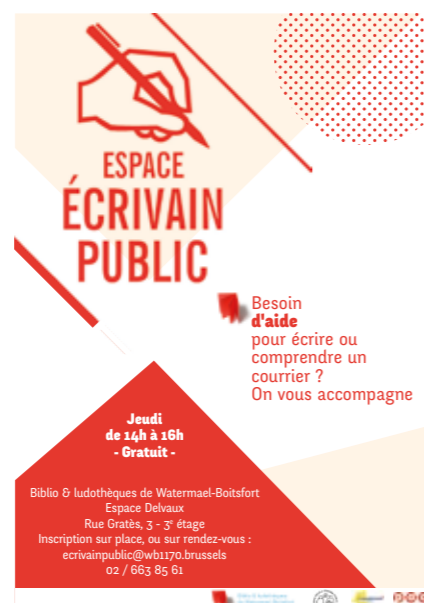
Une personne qui met ses compétences de lecture et d'écriture au service d'autres personnes. Nous sommes donc disponibles pour aider à comprendre les courriers tels que les factures, rédiger des lettres qu'elles soient personnelles ou administratives. On peut également élaborer des CV. Alain, pour sa part, est prêt à relire des travaux d'étudiants. Ceci en impliquant toujours le demandeur. Et, grâce à une formation complémentaire, nous pouvons également collaborer à un recueil de récit de vie.

Avez-vous suivi une formation ?

Il y a quelques années, nous avons suivi, ensemble, la formation d'écrivain public dispensée par le PAC, Présence et action culturelles, un mouvement d'éducation permanente et populaire. Cette formation qui compte de nombreuses heures est très complète et comprend différents modules et des mises en situation. Habitant la commune, notre volonté était d'y développer cette activité. Depuis janvier 2019, nous sommes intégrés au sein du réseau des bibliothèques et ludothèques de Watermael-Boitsfort. Notre mission s'intègre bien aux leurs. Nous sommes bénévoles et le service que nous rendons est toujours gratuit.

À qui s'adresse ce service ?

À toute personne confrontée à un problème de lecture et/ou d'écriture soit parce qu'elle ne sait pas bien lire ou écrire soit parce que le français n'est pas sa langue maternelle mais aussi à tout un chacun qui ressentirait le besoin de recevoir un peu d'aide dans une démarche administrative ou personnelle. Nous pourrions par exemple donner notre avis sur un poème. Le plus difficile est souvent de franchir notre porte, d'oser demander ou dire qu'on n'y arrive pas.



Quelles sont les demandes auxquelles vous êtes le plus confrontés ?

Compléter des dossiers scolaires, des formulaires pour l'obtention d'un logement social, les demandes émanant du CPAS, aider à comprendre les équivalences de diplômes... L'idée est que le demandeur devienne indépendant par la suite. Ainsi, si un dossier scolaire revient d'année en année, les parents seront à même de le remplir l'année suivante. Nous avons aussi des demandes plus personnelles. Ariane a aidé un jour une maman à rédiger une lettre pour son fils parti en classe verte, c'était très émouvant. Alain, pour sa part, rêve d'un jour écrire une déclaration d'amour... Ce serait le Graal !

Avez-vous des limites ?

Nous avons signé une chartre et un code déontologique selon lequel nous nous engageons à ne pas laisser de traces des courriers (on les efface dès qu'ils sont envoyés), à garder la confidentialité, à veiller au respect, au non-jugement et à la non-divulgaration. Ce code nous permet aussi de refuser une demande ; la rédaction d'une lettre d'insultes par exemple.

Nous sommes également généralistes. S'il s'agit d'un problème juridique pointu, il est difficile pour nous d'intervenir. Nous redirigeons alors la personne.

Qu'est-ce qui vous a poussé vers le bénévolat et cette fonction ?

Ariane : comme je ne travaillais pas et n'avais pas envie de rester seule à la maison, j'ai cherché diverses activités de bénévole. Ensuite, je voulais faire quelque chose dans ma commune car il y a aussi des besoins, des situations compliquées, l'arrivée de nouvelles populations... Je suis très attachée à Watermael-Boitsfort où je vis depuis toujours et je voulais m'intégrer à la vie locale.

Alain : je pense qu'on ne peut pas blâmer la société si soi-même on n'est pas engagé. C'est important d'être acteur contre l'individualisme et l'égoïsme.

Écrivain public

Permanence tous les jeudis de 14h à 16h, Biblio & ludothèques de Watermael-Boitsfort Espace Delvaux - rue Gratès 3 3^e étage
Inscription sur place ou sur rendez-vous : ecivainpublic@wb1170.brussels, T. 02.663.85.61.

'Openbaar schrijver' helpt wie moeite heeft met begrijpen en schrijven

"*Schrijven is geen gave. Schrijven is iets wat je leert, iets wat je oefent.*" Elke week houden openbare schrijvers op donderdag een zitdag in de bibliotheken van Watermaal-Bosvoorde. Zij staan ten dienste van iedereen die iets niet begrijpt of niet goed kan schrijven. Hulp bij facturen, diverse formulieren, administratieve documenten, CV's, persoonlijke brieven, het nalezen van teksten, levensverhalen... De aanvragen gaan alle richtingen uit. Ariane Van Compernelle en Alain Marchon zijn publieke schrijvers en ze leggen ons uit wat dit "beroep" inhoudt.



Wat is een openbaar schrijver?

Dat is iemand die zijn of haar getuigenheid ten dienste stelt van anderen. Wij helpen u om brieven, facturen... te begrijpen en kunnen persoonlijke of administratieve brieven voor u schrijven. Er kunnen ook CV's worden opgesteld. Alain, van zijn kant, is altijd bereid om het werk van studenten na te lezen. Dit gebeurt steeds in samenspraak met de aanvrager. En dankzij een bijkomende opleiding kunnen we ook meewerken aan een verzameling levensverhalen.

Heeft u een opleiding gevolgd?

Enkele jaren geleden volgden we samen de opleiding van openbaar schrijver bij PAC, Présence et action culturelles, een stichting voor permanente en volksonderwijs. Wie deze opleiding wenst te volgen, moet heel wat uren vrij maken want ze omvat diverse modules en simulaties. Als inwoners van Watermaal-Bosvoorde, wilden wij deze activiteit in onze gemeente beoefenen. Sinds januari 2019 werken we binnen het netwerk van bibliotheken en ludotheken van Watermaal-Bosvoorde. Onze missie sluit mooi aan op die van hen. Wij zijn vrijwilligers en onze dienstverlening is altijd gratis.

Voor wie is deze dienst bedoeld?

Voor iedereen die met een lees- en/of schrijfprobleem kampt, hetzij omdat hij of zij niet goed kan lezen of schrijven, hetzij omdat Frans niet zijn of

haar moedertaal is, maar ook voor iedereen die behoefte heeft aan een beetje hulp in een administratief of persoonlijk proces. We zouden bijvoorbeeld onze mening kunnen geven over een gedicht. Het moeilijkste voor de mensen is dat ze hun drempelvrees moeten overwinnen en durven vragen of zeggen dat ze iets niet kunnen.

Met welke vragen wordt u het vaakst geconfronteerd?

Meestal gaat het om hulp bij het invullen van documenten zoals schooldossiers, formulieren voor het aanvragen van een sociale huisvesting, aanvragen van het OCMW, de gelijkstelling van diploma's... Het is de bedoeling dat de aanvrager dit achteraf alleen kan doen. Dus, als een schooldossier elk jaar terugkomt, kunnen de ouders dat het volgende jaar zelf aanvullen. We hebben ook aanvragen voor privéaangelegenheden. Ariane heeft ooit een moeder geholpen een brief te schrijven aan haar zoon die op bosklas ging. Het was een aangrijpend moment. Alain, van zijn kant, droomt ervan ooit een liefdesverklaring te schrijven... Dat zou de Graal zijn!

Heeft u limieten?

Wij hebben een handvest en een deontologische code ondertekend volgens welke wij ons ertoe verbinden geen sporen van brieven achter te laten (eens verzonden, worden ze gewist). Alles blijft vertrouwelijk, we tonen respect, oordelen niet en waken erover

te waken dat de brieven niet worden bekendgemaakt. Dit handvest laat ons ook toe om aanvragen te weigeren, zoals het schrijven van een scheldbrief. Wij zijn overigens geen specialisten en als het gaat om een heikel juridisch punt dan wijzen we de persoon door.

Waarom koos je voor dit vrijwilligerswerk?

Ariane: ik werkte niet en vond thuis zitten maar niets. Daarom besliste ik vrijwilligerswerk te doen. Daarnaast wilde ik ook iets doen in mijn gemeente omdat hier ook nieuwe bevolkingsgroepen wonen die de taal niet goed beheersen of moeite hebben om ingewikkelde brieven te begrijpen... Ik ben zeer gehecht aan Watermaal-Bosvoorde, waar ik altijd al heb gewoond en ik wilde in het lokale leven actief zijn.

Alain: Ik denk dat je de maatschappij niet de schuld kunt geven als je zelf niets doet. Het is belangrijk om op te komen tegen individualisme en egoïsme.

Openbaar schrijver

Zitdag: elke donderdag tussen 14u en 16u, Biblio- & ludotheken van Watermaal-Bosvoorde Espace Delvaux - Gratèsstraat 3 - 3^{de} verdieping
Inschrijven ter plaatse of na afspraak: ecivainpublic@wb1170.brussels, T. 02.663.85.61.

Actualités - Actualiteiten

Le plan général d'urgence et d'intervention

Incendie, inondation, attentat ou menace terroriste... les situations d'urgence peuvent être très diverses et nécessitent la mise en œuvre de moyens et de procédures afin de gérer la situation et d'en limiter les conséquences. Dans cet objectif, la commune de Watermael-Boitsfort a élaboré un plan général d'urgence et d'intervention (PGUI).

Le bourgmestre peut décider de déclencher le PGUI, si la situation d'urgence se limite au territoire communal. Pour la Région de Bruxelles-Capitale, cette décision incombe au haut-fonctionnaire et, au fédéral, au ministre de l'Intérieur.

Qu'est-ce qu'un plan général d'urgence et d'intervention ?

Le PGUI contient les lignes directrices du mode d'intervention et de coordination des services de secours tant au niveau opérationnel que stratégique. Le plan comporte plusieurs volets :

- l'inventaire des risques ou des lieux à risques potentiels existants sur le territoire communal ;
- l'organisation des moyens à mettre en œuvre pour gérer une crise majeure si elle devait se produire, notamment l'organisation de la prise en charge des victimes directes et indirectes ;
- l'information à la population et aux médias en cas de crise ;
- la gestion du retour à la vie normale ;
- l'évaluation et l'adaptation des procédures.

Comment fonctionne-t-il ?

Les différents services mobilisés en cas de déclenchement du plan sont répartis en cinq disciplines axées chacune sur un domaine d'intervention spécifique :

- discipline 1 : services de secours (services d'incendie et protection civile/SIAMU) ;
- discipline 2 : secours médicaux, sanitaires et psychosociaux (services internes et externes) ;
- discipline 3 : police ;
- discipline 4 : appui logistique (protection civile, service logistique communal) ;
- discipline 5 : information (service communal et appuis externes).

À Watermael-Boitsfort, le PGUI, toutes disciplines confondues, dispose d'une trentaine de volontaires choisis pour animer les différentes structures (centre d'accueil, call-center interne, centre d'information, centre de crise...). Au besoin, le bourgmestre peut requérir des moyens humains et matériels supplémentaires : volontaires du SISU pour une prise en charge psycho-sociale des victimes, team D5 régionale, call-center externe...

Comment serez-vous averti du déclenchement du plan d'urgence ?

En fonction de l'importance de la situation d'urgence et du moment de la survenance de celle-ci, la Commune choisira le canal de communication le plus approprié : site communal, facebook, presse, radio et/ou télévision, Be-Alert¹...

Ces différents médias renseigneront le ou les numéros spéciaux d'urgence où la population pourra être informée sur la situation de crise ou sur le sort de leurs proches.

Algemeen nood - en interventieplan

Brand, overstroming, aanval of terroristische dreiging... Noodsituaties kunnen zeer divers zijn en vereisen de inzet van middelen en procedures om de situatie te beheersen en de gevolgen ervan te beperken. Hiertoe heeft de gemeente Watermaal-Bosvoorde een algemeen nood- en interventieplan (ANIP) opgesteld.

De burgemeester kan beslissen om het ANIP af te roepen indien de noodsituatie beperkt blijft tot het gemeentelijk grondgebied... Voor het Brussels Hoofdstedelijk Gewest wordt deze beslissing genomen door de hoge ambtenaar en, op federaal niveau door van de minister van Binnenlandse Zaken.

Wat is een algemeen nood- en interventieplan?

Het ANIP bevat de algemene richtlijnen voor de interventie en coördinatie van de nooddiensten op zowel operationeel als strategisch niveau. Het plan bestaat uit verschillende luiken:

- de inventarisatie van risico's of potentiële risicogebieden op het gemeentelijk grondgebied;
- de organisatie van de middelen die moeten worden ingezet om in geval van een grote crisis het hoofd te bieden, in het bijzonder de organisatie van de zorg voor directe en indirecte slachtoffers;
- informatie aan de bevolking en de media in geval van een crisis;
- het beheer van de terugkeer naar het normale leven;
- de evaluatie en aanpassing van procedures.

Hoe werkt het?

De verschillende diensten die worden ingezet bij het in werking treden van het plan zijn verdeeld in vijf disciplines, die elk gericht zijn op een specifiek interventiegebied :

- discipline 1: nooddiensten (brandweer en civiele bescherming/DBDMH);
- discipline 2: medische, gezondheids- en psychosociale bijstand (interne en externe diensten);
- discipline 3: politie;
- discipline 4: logistieke ondersteuning (civiele bescherming, gemeentelijke logistieke dienst)
- discipline 5: informatie (gemeentedienst en externe ondersteuning).

In Watermaal-Bosvoorde kan men bij het ANIP in totaal op een dertigtal vrijwilligers rekenen voor het oprichten van de verschillende structuren zoals het onthaalcentrum, een intern callcenter, het informatiecentrum, het crisiscentrum ... Indien nodig kan de burgemeester extra personen en materiële middelen vorderen: SISU-vrijwilligers voor psychosociale opvang van de slachtoffers, een regionaal D5-team, een extern callcenter...

Hoe zou u verwittigd worden indien het noodplan in werking treedt?

Afhankelijk van de ernst van de noodsituatie en het tijdstip waarop deze zich voordoet, kiest de gemeente het meest geschikte communicatiekanaal: gemeentelijke site, facebook, pers, radio en/of televisie, Be-Alert¹...

Deze verschillende media zullen het (de) speciale noodnummer(s) vermelden waar de bevolking geïnformeerd kan worden over de crisissituatie of het lot van hun verwanten.

PROMENER SON CHIEN ET PROTÉGER LES ANIMAUX DE LA FORÊT

Nombreux sont les propriétaires de chiens qui partent en forêt de Soignes promener leur animal. Or les chiens peuvent être un réel problème en forêt et ce pour plusieurs raisons :

- ils piétinent une flore parfois fragile et dégradent le sol ;
- ils causent également des problèmes de « cohabitation » avec les autres usagers : ils peuvent effrayer ou mordre des promeneurs et joggeurs, faire chuter des cyclistes ou des cavaliers.
- ils peuvent effrayer, blesser ou tuer la faune sauvage en pourchassant les lapins, en séparant les faons de leur mère, en vidant des terriers ou en abîmant les berges des plans d'eau.

Chaque année, les gardes forestiers de la forêt de Soignes trouvent des chevreuils morts à cause de chiens en liberté. Si nous voulons que la forêt demeure un abri sûr pour les chevreuils, les propriétaires doivent toujours tenir leur ami à quatre pattes en laisse. Mai et juin sont les mois critiques pour le chevreuil car c'est la période des naissances. Les jeunes, fragiles et instables sur leurs pattes, ont un grand besoin de paix et de tranquillité. Le promeneur qui aperçoit un faon, ne doit pas s'en approcher et surtout ne pas le toucher. Il doit également tenir son chien en laisse pour ne pas le déranger. En effet, certains chiens n'hésitent pas à attaquer le faon en lui infligeant des blessures conduisant lentement et douloureusement vers la mort.

Là où il est toléré de lâcher son chien, il est obligatoire d'en garder une maîtrise totale. Le maître reste à chaque instant responsable de son animal.

Et, en aucun cas les chiens ne sont autorisés à s'ébattre dans les plans d'eau de la forêt.

La circulation en forêt de Soignes est réglementée par l'Ordonnance de la Région de Bruxelles-Capitale du 30 mars 1995 qui distingue clairement les espaces « visitables et accessibles au public » et les zones à vocation strictement écologique qui peuvent même être protégées. Les règles de circulation sont adaptées à ces différents statuts.

DE HOND UITLATEN ZONDER DE DIEREN IN HET BOS IN GEVAAR TE BRENGEN

Veel hondenbaasjes gaan met hun huisdier in het Zoniënwoud wandelen. Honden kunnen echter om verschillende redenen een echt probleem vormen in het bos:

- als ze kwetsbare flora of de bodem vernielen of vertrappelen;
- wanneer het contact met anderen moeilijk verloopt: honden kunnen wandelaars en joggers aan het schrikken maken of hen bijten, fietsers of ruiters doen vallen.
- honden kunnen wilde dieren laten schrikken, verwonden of doden, achter konijnen jagen, reekalveren van hun moeder scheiden, holen leeg roven of de oevers van waterpartijen beschadigen.

Elk jaar vinden boswachters in het Zoniënwoud herten die zijn gestorven door het toedoen van loslopende honden. Als we willen dat het bos een veilige schuilplaats voor herten blijft, dan moeten eigenaars hun viervoeters altijd aan de lijn houden. Mei en juni zijn kritieke maanden voor de herten omdat er dan veel reekalfjes worden geboren. De reetjes zijn kwetsbaar, ze staan nog niet stevig op hun poten en hebben veel kalmte en rust nodig. Een wandelaar die een reetje ziet moet op afstand blijven en het vooral niet aanraken. Hij moet ook zijn hond aan de lijn houden om het reetje niet te storen. Sommige honden vallen de diertjes aan en brengen hen verwondingen toe die tot een lange en pijnlijke dood leiden.

Ook waar het is toegestaan om de hond vrij te laten lopen (zie kaart), is het verplicht om deze volledig onder controle te houden. Het hondenbaasje blijft te allen tijde verantwoordelijk voor zijn dier.

En in geen geval mogen honden ravotten in de waterpartijen van het bos. Wie het Zoniënwoud betreedt, moet rekening houden met de ordonnantie van het Brussels Hoofdstedelijk Gewest van 30 maart 1995, waarin een duidelijk onderscheid wordt gemaakt tussen gebieden die openstaan en toegankelijk zijn voor het publiek en strikt ecologische gebieden die soms beschermd zijn. De verkeersregels in deze gebieden zijn aangepast.



¹ Nécessite une inscription préalable (voir site).

¹ Vereist voorafgaande registratie (zie website)

Transition - Transitie

Les ateliers cultiver en ville

Pour la troisième année consécutive, la Commune, le CPAS et Bruxelles Environnement organisent des sessions d'ateliers pratiques et gratuits dans le cadre de la stratégie Good Food ! Les apprentis « potagistes » pourront mettre la main à la pâte et recevront des trucs et astuces pour cultiver eux-mêmes leurs fruits et légumes ou se lancer dans l'élevage de poules. Objectifs ? S'initier et produire une alimentation locale, sans transport, sans traitement chimique... minimisant ainsi fortement l'impact écologique. Un pas vers une société anti-gaspillage, contre la surproduction et la surconsommation.

Au programme :

- Mes poules en ville – cycle composé de 3 cours de 3h ; les 14, 21 et 28 mai de 18h à 21h – Maison Haute
Élever des poules en ville, c'est possible ! Elles vous fourniront de bons œufs frais en se délectant notamment d'épluchures de fruits et de légumes et mettront de la vie dans votre jardin ou votre quartier. Cet atelier vous fournira les indications pour démarrer un petit élevage de poules, en famille ou avec vos voisins, dans le respect de leur santé et de celle de notre environnement.
Pour participer à l'atelier, vous devez assister aux trois séances.

- Légumes oubliés – nouveau ! – le 4 juin de 13h à 16h, salle polyvalente de la résidence pour seniors du CPAS Panais, bette, salsifis, rutabaga, topinambour... Il existe des légumes anciens de nos régions qui sont moins cultivés de nos jours. Ces légumes sont pourtant particulièrement adaptés au climat, au sol, aux maladies et ravageurs de chez nous. Une valeur sûre dans le potager et dans nos assiettes !

Inscription obligatoire sur www.cultiverenville.brussels.
Le programme détaillé est disponible sur le site web communal. D'autres ateliers suivront en septembre et octobre (Ma culture de champignon et Mon potager dans ma cuisine)

Info :
service du Développement durable : T. 02 674 75 80
dddo1170@wb1170.brussels
watermael-boitsfort.be – www.cultiverenville.brussels

Telen in de stad

Voor het derde opeenvolgende jaar organiseren de Gemeente, het OCMW en Leefmilieu Brussel praktische en gratis workshops in het kader van de Good Food strategie!
De leerling-moestuinbouwers kunnen in de grond wroeten en leren hoe hun eigen groenten en fruit verbouwen of kippen te houden. Doelstellingen? Lokaal voedsel leren verbouwen, zonder transport, zonder chemische behandeling... om de ecologische impact zo klein mogelijk te houden. Een stap in de richting van een samenleving die tegen verspilling, tegen overproductie en overconsumptie opkomt.

Op het programma:

- Mijn kippen in de stad - cyclus bestaande uit 3 workshops van 3 uur: op 14, 21 en 28 mei van 18 u tot 21 u - Hooghuis
Kippen houden in de stad kan perfect! Bovendien zorgen zij voor lekker verse eieren, eten ze uw fruit- en groenteafval op en, brengen leven in de tuin of buurt. Tijdens deze workshop leert u hoe een kleine kippenren te starten, met uw gezin of met uw burens, met respect voor hun gezondheid en die van ons milieu.
Om deel te nemen aan de workshop moet je de drie sessies bijwonen.

- Vergeten groenten - nieuw! - 4 juni van 13 u tot 16 u, in de polyvalente zaal van de seniorenresidentie van het OCMW
Pastinaak, snijbiet, schorseneren, rutabaga, aardperen... Het zijn onze oude variëteiten uit onze streken die tegenwoordig minder verbouwd worden. Deze groenten aarden echter heel goed in ons klimaat en onze bodem en zijn bovendien beter bestand tegen ziekten en plagen. Een vaste waarde in de moestuin en op onze borden!

Inschrijving verplicht op www.cultiverenville.brussels.
Het gedetailleerde programma is beschikbaar op de website van de gemeente. Andere workshops volgen in september en oktober (Mijn champignonkwekerij en Mijn moestuin in mijn keuken).

Info:
Dienst Duurzame Ontwikkeling: T. 02 674 75 80
dddo1170@wb1170.brussels
watermaal-bosvoorde.be – www.cultiverenville.brussels



MARCHÉ BIO EN VRAC

- 📍 AVENUE DES SAISONS 82, 1050 IXELLES
À DEUX PAS DU CIMETIÈRE D'IXELLES
- 📌 SYMBIOSE MARCHÉ BIO EN VRAC
- 🕒 LU-VE 11-19H | SAMEDI 11-18H

SYMBIOSE, C'EST L'IDÉE D'UNE MÈRE ET SON FILS, CARINE ET NATHAN, DE CRÉER UN MARCHÉ BIO COUVERT AVEC DES PRODUITS LOCAUX VENDUS EN VRAC.

POURQUOI ACHETER EN VRAC?

- PAS D'EMBALLAGE !
- FINI LE GASPILLAGE
- DÉCOUVERTE
- PAS DE TROMPERIE

QU'ALLEZ-VOUS TROUVER CHEZ SYMBIOSE? FRUITS ET LÉGUMES, SEMOULE, LENTILLES, CHOCOLAT, CAFÉ, PAIN, BISCUITS, GRAINES, PLANTES AROMATIQUES, ÉPICES, FROMAGE, CHARCUTERIE, BOISSONS, SAVON, SHAMPOOING SOLIDE, ETC.

CE SAMEDI 18 MAI DE 11H À 14H, VENEZ DÉGUSTER CHEZ SYMBIOSE TOUTE UNE SÉLECTION DE FROMAGES BELGES DE QUALITÉ. A CETTE OCCASION, RECEVEZ 10% DE RÉDUCTION SUR CEUX-CI

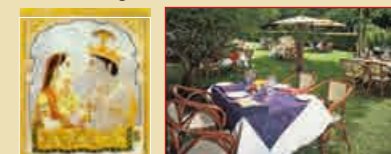


Hôtel auberge du souverain***
19 Chambre tout confort

Désigné Lauréat 2013 de cuisine indienne par Le Guide Delta

Menu spécial pour les fêtes - Dîner de fin d'année - Mariage
Communion - Jardin exotique.

Service traiteur - Take away -20% - Express lunch
Grand buffet le mercredi soir - Brunch le dimanche - Ouvert 7/7 - parking
wifi gratuit dans le restaurant



1-5 Avenue de la Fauconnerie- 1170 Bruxelles (Watermael-Boitsfort)
Tél.: 02/672.16.01 - Fax: 02/672.43.30
www.lesrivesdugange.be - info@souverain.be

VIAGER

PROPRIETAIRES... VENDEZ RAPIDEMENT
VOTRE IMMEUBLE OU CAPITAL

EN VIAGER SANS AUCUN FRAIS
RENTE MAXIMUM
INDEXÉE SANS IMPÔT

BOUQUET ÉLEVÉ
BROCHURE ET ESTIMATION GRATUITES SUR DEMANDE



RUE SOLLEVELD, 2 - 1200 BRUXELLES

viagerim.jacobs@gmail.com

TEL : 02/ 762.35.17



**Jamais le temps ?
Pensez aux titres-services !**

Toujours une agence Acélya près de chez vous !
 Agence Schaerbeek : 02/732 32 25
 Agence Uccle : 02/374 74 08
 Agence Watermael-Boitsfort : 02/673 75 05

Pour plus d'infos, retrouvez-nous sur notre site www.acelya.be

Acélya
coopérative à finalité sociale

info@acelya.be



Emmanuel Ghorain
 Funérarium Le Paisible - De Vreedzame
Funérailles - Begrafenissen

Crémation - Crematie - Monuments - Grafsteen

Déclaration, démarches, transfert, funérarium,
Soins post mortem, reconstitution, thanatopraxie,

Nécrologie, faire-part, remerciements,
souvenirs avec ou sans photo,
Toute cérémonie : religieuse ou civile,
Contrat anticipatif via assurance ou votre banque,
Fleurs, monuments, articles funéraires.....

24 H / 24 Tél. : 02 660 59 99

www.emmanuelghorain.be

Bureau : Ruc du Buis, 47B - Watermael-Boitsfort

Devis gratuit sur simple appel téléphonique

Actualités - Actualiteiten

Épicerie participative de quartier

L'épicerie participative du Logis – Floréal vient d'emménager dans un local flambant neuf place Joseph Wauters. Un emplacement offrant visibilité et confort à cette initiative d'habitants précédemment installés dans un garage. Cela permet également d'accueillir de nouveaux membres.

produits proposés », explique Evelyne De Wolf. « En contrepartie, une petite cotisation est demandée ainsi qu'un engagement d'environ deux heures par mois. Les co-épiciers peuvent choisir d'effectuer différentes tâches : commande, nettoyage, gestion informatique, comptabilité, caisse... ».

L'épicerie est ouverte à tous. Outre son aspect environnemental, elle permet surtout de créer des liens grâce au partage et à l'échange de savoirs et de pratiques. « Le coin "rencontres" ne désemplit pas. On peut y boire un café ou un thé en compagnie de ses voisins et faire connaissance. L'épicerie est un véritable outil de socialisation, brisant la solitude. »

L'épicerie participative fonctionne selon le principe suivant : les clients sont les épiciers et chacun participe en nombre égal à différentes tâches de gestion. « Après une inscription sur place et le versement d'une ardoise, tout un chacun peut venir acheter les différents

Les produits proposés sont bio, privilégiant les producteurs locaux, les circuits courts et l'équité. Ils ont ainsi une empreinte écologique réduite tant dans leur mode de production, leur transport que leur emballage (le vrac est privilégié).

Info :
épicerie participative Logis – Floréal - place Joseph Wauters 11
quartierdurable.logisfloreale.be/epicerie/
Ouverture le mercredi de 16h à 19h et le samedi de 11h à 16h.

Een participatieve kruidenierswinkel in de buurt

De participatieve kruidenierswinkel Logis - Floréal is net ingetrokken in een gloednieuw pand aan het Joseph Wautersplein. Een locatie die zichtbaarheid en comfort biedt aan dit initiatief gedragen door bewoners die voorheen in een garage waren geïnstalleerd. Nu is er ook ruimte om nieuwe leden te verwelkomen.

iedereen de verschillende aangeboden producten komen kopen”, legt Evelyne De Wolf uit. “In ruil daarvoor is een kleine bijdrage vereist, en kom je ongeveer twee uur per maand werken. De co-kruideniers kunnen kiezen uit verschillende taken: bestellingen, schoonmaak, werken met de pc, boekhouding, kassa...”.

De kruidenierswinkel is voor iedereen toegankelijk. Naast het milieuaspect gaat het vooral om het leggen van contacten via het delen van kennis en praktijken. “Er is altijd volk in de "ontmoetingsruimte". Bij een kopje koffie of thee kunt u kennis maken met mekaar, met de burens. De kruidenierswinkel bevordert sociale contacten en helpt de eenzaamheid doorbreken. “

De participatieve kruidenierswinkel werkt volgens het volgende principe: de klanten zijn de kruideniers en elk van hen neemt een gelijk aantal verschillende managementtaken voor zijn rekening. “Na inschrijving ter plaatse en het betalen van een voorschot kan

De aangeboden producten zijn biologisch, bij voorkeur afkomstig van lokale producenten en via korte circuits. Hier is billijkheid troef. De producten hebben ook een kleinere ecologische voetafdruk qua productie, transport en verpakking (de voorkeur gaat naar bulkgoederen).

Info:
Logis - Floréal Joseph Wautersplein 11
quartierdurable.logisfloreale.be/epicerie/
Geopend op woensdag van 16 u tot 19 u en op zaterdag van 11u tot 16 u.

Vous souhaitez vendre à Watermael-Boitsfort ?

**Trust.
We care.**

02 660 70 80
redimmobilier.be



red.
IMMOBILIER



Les sectes et leurs dangers

En Belgique, on estime que plusieurs dizaines de milliers de personnes sont touchées par les dérives sectaires. Si vous pensez qu'un de vos proches en est victime, vous pouvez toujours vous adresser au Centre d'information et d'avis sur les organisations sectaires nuisibles, CIAOSN. Tout en sachant que la notion d'abus de faiblesse est désormais inscrite dans le code pénal belge ce qui permet de faire condamner toute personne abusant de la faiblesse d'autrui.

Si vous pensez qu'un proche est en contact avec un groupement très influent ; si vous craignez qu'il ne soit tombé sous l'emprise d'une secte, différents éléments peuvent aider à déterminer s'il existe des raisons de s'inquiéter :

- les méthodes de recrutement trompeuses ou abusives ;
- le recours à la manipulation mentale ;
- les mauvais traitements physiques ou mentaux (psychologiques) infligés aux adeptes ou à leur famille ;
- la privation des adeptes ou de leur famille de soins médicaux adéquats ;

- les violences, notamment sexuelles, à l'égard des adeptes, de leurs familles, de tiers ou même d'enfants ;
- la rupture imposée aux adeptes avec leur famille, leur conjoint, leurs enfants, leurs proches et leurs amis ;
- l'enlèvement d'enfants ou la soustraction à leurs parents ;
- la privation de la liberté de quitter la secte ;
- les exigences financières disproportionnées, l'escroquerie et le détournement de fonds et de biens au détriment des adeptes ;
- l'exploitation abusive du travail des membres ;
- la rupture totale avec la société démocratique présentée comme maléfique ;
- la volonté de destruction de la société au profit de la secte ;
- le recours à des méthodes illégales pour occuper le pouvoir.

Ces critères ne sont pas toujours tous réunis en même temps. Un groupe peut être dangereux, même si toutes les caractéristiques décrites ci-avant ne

sont pas présentes. Il suffit que vous constatiez la présence de certaines de ces caractéristiques dans un groupe déterminé pour vous tenir sur vos gardes.

Le Centre d'information et d'avis sur les organisations sectaires nuisibles fournit des informations sur des groupements à vocation philosophique ou religieuse, au sujet desquels le public se pose des questions. Il n'offre pas de soutien psychologique, mais renvoie aux structures spécifiques d'aide. Il n'établit pas de liste de groupements dangereux. La loi le lui interdit. Les personnes qui demandent au Centre si un groupement est une secte (dangereuse) reçoivent un résumé des informations disponibles avec indication des sources ainsi qu'une liste-contrôle qui doit les aider à se forger une opinion critique au sujet du groupement concerné.

Info :
CIAOSN, rue Haute 139 1000 Bruxelles
T. 02.504.91.68,
info@ciaosn.be – www.ciaosn.be

Sekten en hun gevaren

In België worden naar schatting enkele tienduizenden mensen getroffen door sektarische aberraties. Als u denkt dat iemand in uw omgeving er het slachtoffer van is, kunt u altijd contact opnemen met het Informatie- en Adviescentrum inzake schadelijke sektarische organisaties, IACSSO. U moet weten dat het begrip misbruik van zwakte nu is vastgelegd in het Belgische strafwetboek, dat het mogelijk maakt om iedereen die misbruik maakt van de zwakte van anderen te veroordelen.

Als je denkt dat een familielid in contact staat met een zeer invloedrijke groep; als je bang bent dat hij of zij onder de invloed van een secte valt, zijn er verschillende factoren die kunnen helpen om te bepalen of er redenen tot bezorgdheid zijn:

- misleidende of onrechtmatige wervingsmethoden;
- het gebruik van mentale manipulatie;
- fysiek of mentaal (psychologisch) misbruik van leden of hun gezin;
- het ontzeggen van aangepaste medische verzorging voor leden of hun gezin;

- geweld, met name seksueel geweld, tegen leden, hun families, derden of zelfs kinderen;
- het verplicht contact verbreken voor leden met hun gezin, echtgeno(o)t(e), kinderen, familieleden en vrienden;
- de ontvoering van kinderen of het wegnemen van kinderen van hun ouders;
- het ontnemen van de vrijheid om de secte te verlaten;
- onevenredige financiële eisen, fraude en verduistering van middelen en eigendom ten nadele van leden;
- uitbuiting van het werk van de leden;
- de totale breuk met de democratische samenleving die als slecht wordt afgeschilderd;
- de wil om de samenleving te vernietigen ten voordele van de secte;
- het gebruik van illegale methoden om de macht in handen te krijgen.

Aan deze criteria wordt niet altijd tegelijkertijd voldaan. Een groep kan gevaarlijk zijn, zelfs als niet alle hierboven beschreven kenmerken aanwezig zijn.

De aanwezigheid van een aantal van deze kenmerken in een specifieke groep moeten u al alert maken. Het Informatie- en Adviescentrum Inzake Schadelijke Sektarische Organisaties geeft informatie over levensbeschouwelijke of religieuze groeperingen, waarover het publiek zich vragen stelt. Het biedt geen psychologische ondersteuning, maar verwijst naar specifieke ondersteunende structuren. Er wordt geen lijst van gevaarlijke groepen opgesteld. De wet verbiedt dat. Personen die aan het Centrum vragen of een groep een (gevaarlijke) secte is, krijgen een samenvatting van de beschikbare informatie met vermelding van de bronnen en een checklist die helpt om zich een kritisch oordeel te vormen over de betreffende groep.

Info:
ACCSO, Hoogstraat 139 - 1000 Brussel
T. 02.504.91.68
info@ciaosn.be - www.ciaosn.be

Conseils pour compléter sa déclaration d'impôts

Pour aider le citoyen à remplir sa déclaration fiscale, le SPF Finances assurera une permanence, **de 9h à 14h30**, durant les sept jours suivants : **les lundis 27 mai, 3, 17 et 24 juin et les vendredis 7, 14 et 21 juin**. Elle se tiendra à l'Espace Public Numérique (EPN) situé dans les bâtiments de l'académie des Beaux-Arts (l'entrée se fait par la place Andrée Payfa-Fosséprez 10). L'accès aux personnes à mobilité réduite est garanti.

Il est impératif de se munir de sa carte d'identité.

Pour éviter des déplacements inutiles sachez que :

- plusieurs contribuables dont la situation fiscale est stable (pensionnés, bénéficiaires de revenus de remplacement...) reçoivent une déclaration simplifiée. Il s'agit d'une lettre reprenant une simulation du calcul de l'impôt, basé sur les données fiscales connues par le SPF Finances. Y figure aussi

le montant à payer ou à recevoir. **Tout contribuable qui a reçu une proposition de déclaration simplifiée est dispensé de remplir et d'envoyer une déclaration.**

- la déclaration en ligne via **Tax-on-web** offre de nombreux avantages : données pré-remplies, aide au remplissage, traitement plus rapide de la déclaration, estimation du montant de vos impôts avec optimisation possible...

Pour tout autre renseignement, le bureau SPF Finances pour les habitants de Watermael-Boitsfort (Gestion team 6) se situe à la Tour des Finances, bd du Jardin Botanique, 50 Bte 3816 à 1000 Bruxelles p.bru2.team6@minfin.fed.be. Les services peuvent être joints au T. 02.577.11.00 et un Call Center est également accessible au T. 02.572.57.57.



Hulp bij het invullen van uw belastingaangifte

Voor personen die hulp wensen bij het invullen van hun belastingaangifte organiseert het bestuur **een permanentie, van 9 uur tot 14 uur** tijdens de volgende dagen : **maandag 27 mei, 3, 17 et 24 juni en vrijdag 7, 14 et 21 juni**.

De permanenties gaan door in de digitale openbare ruimte EPN, in de gebouwen van de Academie voor Schone Kunsten (toegang via het Andrée Payfa-Fosséprezplein 10). Ook toegankelijk voor personen met beperkte mobiliteit.

U moet wel uw elektronische identiteitskaart meebrengen.

- Voor bepaalde groepen belastingplichtigen waarvan de fiscale situatie zeer stabiel is (gepensioneerden, personen die een uitkering krijgen...) bestaat er echter een andere procedure: het voorstel van vereenvoudigde aangifte. In die brief vindt u een simulatie van de berekening van uw belastingen

op basis van de fiscale gegevens die de FOD Financiën kent. U vindt er ook het te betalen of terug te krijgen bedrag. **Als u een voorstel van vereenvoudigde aangifte heeft ontvangen, moet u dus geen belastingaangifte meer invullen en indienen.**

- De online aangifte via **Tax-on-web** biedt heel wat voordelen : veel gegevens zijn vooraf ingevuld, hulp bij het invullen, snellere behandeling van uw aangifte, raming van de verschuldigde belasting met optimalisering

Het belastingkantoor van Watermaal-Bosvoorde bevindt zich in de Financiëntoren, Kruidtuinlaan, 50 Bus 3816 te 1000 Brussel. U kunt de diensten bereiken op het nr. 02.577.11.00 en het Call center op het nummer 02.572.57.57 p.bru2.team6@minfin.fed.be.

Shine Pro

NETTOYAGE DES COMMUNS D'IMMEUBLES
REPLACEMENT DE VOTRE CONCIERGE
LIVRAISON DES PRODUITS ET ACCESSOIRES
DE NETTOYAGE À VOTRE CONCIERGE

Shine Pro
Cleaning & Cleaning Products

info@shinepro.be
Xavier : 0478/56 84 28

DEVIS GRATUIT / GRATIS PRIJSOFFERTE

info@shinepro.be
0478/568428

Seniors / Senioren

La voix des seniors : tables de paroles

Vous avez été nombreux à la 4^{ème} table de paroles du 21 février 2019, qui s'est tenue dans la salle polyvalente de la maison de repos de la résidence seniors (CPAS) sur le thème « Prévention et sécurité : restons zen ! ».

Beaucoup de questions et de commentaires autour des vols à la tire, de l'insécurité de certains quartiers, de l'éclairage public, des vélos non signalés... Et des suggestions : plus de gardiens, meilleur éclairage, contrôle des chiens non muselés, une écoute des victimes d'agression plus adaptée de la part des services de police...

Comme à chaque fois, deux résumés ont été produits et envoyés à chaque membre des 2 tables et une synthèse, envoyée au collège et au conseil communal.

La prochaine table de paroles aura pour sujet votre 5^{ème} choix : après « Transports et mobilité », « Accès aux MRS », « Loisirs et vie sociale » et « Prévention et sécurité », voici « Aides au quotidien ».

Bien sûr, vous serez avertis en temps utile et si vous souhaitez voir aborder un autre sujet, n'hésitez pas à nous en faire part. Attention : nouvelle adresse-mail :

Conseil Consultatif des Aînés (CCCA)
ccca-gavs@wb1170.brussels
place A. Gilson, 1 – 1170 Bruxelles.



De stem van de senioren: conversatietafels

Velen van u woonden op 21 februari 2019 de vierde conversatietafel bij, die werd gehouden in de polyvalente zaal van het bejaardentehuis (OCMW) en ging over *Preventie en veiligheid: laten we zen blijven!*

Er kwamen veel vragen en opmerkingen over zakkenrollers, de onveiligheid in bepaalde wijken, straatverlichting, fietsen zonder verlichting of bel... En ook suggesties zoals meer bewakers, een betere verlichting, honden zonder muilkorf doen gehoorzamen, een betere opvang voor slachtoffers van mishandeling door de politiediensten ...

Ook nu werden er twee samenvattingen opgesteld en naar elke deelnemer van de conversatietafels gestuurd. Het college en de gemeenteraad ontvingen een samenvatting.

We hebben al vier conversatietafels gehad over volgende onderwerpen: *Vervoer en mobiliteit, Toegang tot rust- en verzorgingstehuizen, Vrije tijd en sociaal leven en Preventie en veiligheid.* De volgende gaat over: **Dagelijkse hulp.**

Natuurlijk wordt u te zijner tijd op de hoogte gebracht en als u een ander onderwerp wilt bespreken, laat het ons weten. Let op: nieuw e-mailadres:

Gemeentelijke Adviesraad voor Senioren (GAVS)
ccca-gavs@wb1170.brussels
A. Gilsonplein, 1 - 1170 Brussel.

JE PASSE A LA GOURDE ! #1

Eau de source : 0,20€/litre

110€

Eau minérale : 0,40€/litre

220€

Eau du robinet : 0,003€/litre

1,65€

Votre gain

218€/an



LA BOUTEILLE D'EAU EN CHIFFRES :

- 10 kg de déchets/an et par personne
- 1 kg de PET = 1,9 kg de pétrole
- Transport moyen : 300 km soit environ 300 kg de CO2
- 1/5 bouteille est recyclée

Chaque année, 8 millions de tonnes de plastiques sont rejetés en mer.

LES PETITS CALCULS (SAVANTS)

Plus d'Info(graphie)s :
www.les-petits-calculs-savants.fr

IK KIES VOOR EEN VELDFLES! #1

Bronwater : 0,20€/litre

110€

Mineraal water : 0,40€/litre

220€

Kraantjeswater : 0,003€/litre

1,65€

Uw winst

218€/jaar



EEN FLES WATER IN CIJFERS:

- 10 kg afval/jaar en per persoon
- 1 kg PET = 1,9 kg aardolie
- Gemiddelde afgelegde weg : 300 km of ongeveer 300 kg CO2
- 1/5 flessen wordt gerecycleerd

Elk jaar wordt er 8 miljoen ton plastic in de zee geloosd.

LES PETITS CALCULS (SAVANTS)

Meer Info(graphieken) :
www.les-petits-calculs-savants.fr



Votre bandagisterie à la Bascule vous présente

Découvrez notre Show room dédié à l'aide à domicile et à la revalidation,



Salle de bain, Lit médicalisé, Fauteuil releveur, Traitement des escarres, ...



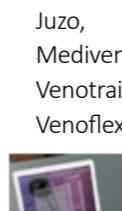
Rollators,
Intérieur,
Extérieur,



Large choix, agréés Inami
Et Scooters et Chaises Roulantes



Bandages,
Soutien,
Immobilisation,



Juzo,
Mediven,
Venotrain,
Venoflex, ...



Bas de contention
pour le voyage,
homme et dame,
large choix, ...



Collection été
2019



Sandales,
Birkenstock,
Maillots,

Birkenstock
Eva,



plage, piscine, thalasso

Medicaline.be, ouvert du lundi au samedi de 9h30 à 18h00
648 Ch de Waterloo à 1050 Bruxelles, Tél. : 02/344.79.66 ou Info@medicaline.be



**Il y a les choses que vous avez très envie de faire...
Et celles dont nous pouvons vous décharger**

Pour le ménage, Aaxe Titres-Services met à votre disposition une aide ménagère pour 4, 6, 10 ... heures/semaine. A vous de choisir !

02 770 70 68
www.aaxe.be

Aaxe TITRES-SERVICES

Votre aide-ménagère dans le grand Bruxelles

Collège des Bourgmestre et Échevins College van Burgemeester en Schepenen



Olivier Deleuze – Bourgmestre – Burgemeester

Officier de l'Etat civil, chargé du Personnel, du SIPPT, de la Prévention, du SEMJA, de la Tutelle CPAS, de la Diversité & l'Égalité des chances.

Ambtenaar van de burgerlijke Stand, verantwoordelijk voor Personeel, IDPBW, Preventie, Toezicht op het OCMW, Diversiteit en Gelijke kansen.

Place A. Gilson, 1 A. Gilsonplein
T. 02.674.74.10

odeleuze.bgm@wb1170.brussels

Le bourgmestre reçoit sans rendez-vous le mercredi de 16h à 18h, excepté durant les congés scolaires.
Ontvangt zonder afspraak van 16u tot 18u.



Odile Bury

1^{er} échevine / 1^{er} schepen

Transition, Environnement, Hygiène, Information et Informatique, Jeunesse, Solidarité internationale, Bien-être animal. Transitie, Leefmilieu, Hygiëne, Informatie, Informatica, Jeugd, Internationale solidariteit, Dierenwelzijn

Maison Haute, 1^{er} étage –

Hooghuis – 1^{er} verdieping

Place A. Gilson, 2 A. Gilsonplein

T. 02.674.74.04

obury@wb1170.brussels



Hang Nguyen

2^{ème} échevine / 2^{ème} schepen

Enseignement, Petite Enfance, Vie sociale et seniors, Vie économique, Relations européennes. Onderwijs, Kinderopvang, Sociaal Leven en Senioren, Economisch Leven, Europese Relaties.

Maison communale – rez-de-chaussée /

Gemeentehuis – gelijkvloer

Place A. Gilson, 1 A. Gilsonplein

T. 02.674.74.02

hnguyen@wb1170.brussels



Benoît Thielemans

3^{ème} échevin / 3^{ème} schepen

Logement et des Bâtiments publics
Huisvesting en Openbare gebouwen

Maison Haute – rez-de-chaussée /

Hooghuis – gelijkvloer

Place A. Gilson, 2 A. Gilsonplein

T. 02.674.75.85

bthielemans@wb1170.brussels



Jean-François de Le Hoye

4^{ème} échevin / 4^{ème} schepen

Finances, Cultes, Sports et Santé,
Juridique et Population.

Financiën, Sport en Gezondheid,
Juridische zaken, Bevolking, Erediensten

Maison communale – rez-de-chaussée /

Gemeentehuis – gelijkvloer

Place A. Gilson, 1 A. Gilsonplein

T. 02.674.75.49

jdelehoye@wb1170.brussels



Cathy Clerbaux

5^{ème} échevine / 5^{ème} schepen

Participation, Énergie, Espaces verts et Propreté publique.

Participatie, Energie, Groene ruimten en Openbare netheid.

Maison communale – rez-de-chaussée /

Gemeentehuis – gelijkvloer

Place A. Gilson, 1 A. Gilsonplein

T. 02.674.74.05

cclerbaux@wb1170.brussels



Marie-Noëlle Stassart

6^{ème} échevine / 6^{ème} schepen

Urbanisme, Aménagement du territoire,
Voiries et Mobilité.

Stedenbouw, Ruimtelijke ordening,
Wegen en Mobiliteit

Maison Haute – 1^{er} étage / Hooghuis –

1st verdieping

Place A. Gilson, 2 A. Gilsonplein

T. 02.674.74.06

mstassart@wb1170.brussels



Daniel Soumillion

7^{ème} échevin / 7^{ème} schepen

Culture et Patrimoine – Cultuur en
Patrimonium

Maison communale – rez-de-chaussée /

Gemeentehuis – gelijkvloer

Place A. Gilson 1 A. Gilsonplein

T. 02.674.75.48

dsoumillion@wb1170.brussels



David Leisterh

Président du CPAS

Voorzitter van de OCMW

Rue du Loutrier 69 Ottervangerstraat

T. 02.663.08.20

dleisterh@wb1170.brussels



TRAVAILLER LES LIENS ENTRE LA COMMUNE ET LES AUTRES NIVEAUX DE POUVOIR!

Pour définir une commune, on dit souvent que c'est « le niveau de pouvoir le plus proche du citoyen ». Et c'est vrai ! Les mandataires communaux ont de nombreux échanges à longueur d'années avec les habitantes et les habitants de tous les quartiers et notre action s'en nourrit naturellement. Les autres niveaux de pouvoir (régional, fédéral et Europe), parfois ressentis comme plus éloignés, ont également un impact direct sur la vie de la commune et sur sa population. L'Union européenne fixe le cadre général de nombreuses politiques : qualité de l'air, climat, réduction des matières plastiques et des pesticides, zones NATURA2000, emploi, politiques sociales, etc. L'Etat fédéral définit quant à lui la politique d'investissement dans le rail (pensons à la finalisation du chantier RER), les règles en matière de survol aérien, et encore, dans un autre domaine, les conditions d'accueil des populations migrantes. La Région bruxelloise est en interaction constante avec la commune : la Région aménage les voiries principales et leurs pistes cyclables, finance des maisons de repos publiques, délivre (ou refuse) les permis d'urbanisme pour les « gros » projets, accompagne la recherche d'emploi, collecte les déchets, gère le réseau STIB, etc. C'est aussi la Région qui est chargée de la gestion de notre chère forêt de Soignes et des parcs. De son côté, la Fédération Wallonie-Bruxelles conduit les politiques de l'enseignement et de la culture. En tant que mandataires locaux écologistes, nous considérons qu'il est indispensable que les différents niveaux de pouvoir travaillent la main dans la main en définissant des objectifs communs. Nous aspirons à ce que les politiques qui seront menées à ces différents niveaux au lendemain des élections du 26 mai prochain puissent contribuer à la mise en œuvre du projet de transition écologique et sociale que nous portons à Watermael-Boitsfort et nous saisissons chaque opportunité de collaborer avec ces différents niveaux de pouvoir.



UNE GESTION SAINTE ET DURABLE DES FINANCES COMMUNALES

Début avril, le budget 2019 a été approuvé au Conseil communal. Ce budget répond aux enjeux sociaux, économiques et climatiques de notre commune et traduit de manière concrète la déclaration de politique générale.

Dans cette démarche, grâce aux réserves accumulées ces dernières années, le budget permet une diminution de la charge de la dette et de certaines taxes et redevances locales (mariages, enterrements,...), une valorisation des bas salaires pour les employés de l'administration ainsi qu'un soutien substantiel à la politique du CPAS.

Il est important, par ailleurs, de garder une réserve financière pour pouvoir faire face aux épées de Damoclès telles que le bâtiment AXA ou tous les autres bâtiments pour lesquels, durant leur rénovation, la commune ne touche plus de rentrées.

Des moyens financiers ainsi que des ressources humaines sont donc dégagés pour, brièvement : travailler à la mise en place d'une classe en immersion dans une école communale, continuer à rénover les infrastructures sportives, soutenir les lieux de rencontres (comme l'arrivée des apéros boitsfortois, les brocantes mieux réglementées, la place Keym et son marché dynamisés), maintenir ou développer le service des gardiens de la paix et, enfin, garantir des rues plus propres grâce à un plus grand nombre de balayeurs de rue et à l'installation de 40 poubelles connectées permettant une gestion plus efficace des tournées via des itinéraires de collecte optimisés.

Pour conclure, nous concentrons notre énergie pour que l'ouverture de la crèche communale des Archiducs soit effective : un espace magnifique de 600m2 qui accueillera 46 enfants qui profiteront d'une luminosité incroyable grâce aux baies vitrées ouvertes sur le jardin. On est impatient !

A bientôt,



UN BUDGET COMMUNAL ENCOURAGEANT QUI POSE NÉANMOINS QUESTION

DéFI attendait avec intérêt de découvrir les propositions budgétaires de la majorité. A la lecture du document, certaines priorités se détachent nettement mais des zones d'ombres persistent.

Première information, après 6 ans d'attentisme et de thésaurisation sans rendement, le collège semble enfin avoir intégré qu'il était possible de réaliser des investissements sans mettre à mal les finances communales. Au total, 10 millions € sont prévus à cet effet et tant mieux car les projets ne manquent pas !

Le plan de rénovation de l'espace public se révèle ambitieux, trop probablement. Néanmoins, DéFI espère sincèrement que la commune arrivera à ses fins. Il y va du bien-être et de la sécurité des habitants.

Concernant la mobilité, on trouve de bonnes choses mais certains choix sont discutables. Exemple : la prolifération annoncée de casques-velocette souvent surdimensionnés qui, rappelons-le, complique aussi la mobilité des deux roues.

En matière de politique sociale, la majorité investit largement, ce que nous saluons unanimement car les défis sont nombreux. Nous aurions cependant souhaité plus de moyens pour permettre le maintien à domicile de nos aînés et leur proposer plus d'activités. Par ailleurs, le soutien financier aux commerçants, promis par la majorité, nous semble largement insuffisant pour favoriser le maintien et l'installation de commerces de proximité.

Du côté de la place Keym, la saga continue ! Entre le projet pharaonique rejeté en masse par la population et le simple remplacement du revêtement de sol, la majorité ne semble toujours pas fixée. Nous pensons qu'après 7 ans, habitants et commerçants sont en droit d'attendre une proposition concrète sous peine de voir sombrer définitivement le cœur de Watermael.

Au final, cet exercice budgétaire nous paraît encourageant dans son ensemble. DéFI espère que le collège sera en capacité de le concrétiser, et ce pour le bien de notre commune et de ses habitants.



LA DÉCLARATION DE POLITIQUE GÉNÉRALE : UNE OCCASION MANQUÉE POUR UNE VÉRITABLE AMBITION

La majorité communale nous a présenté sa vision pour les 6 prochaines années. Cette vision est traduite dans la « déclaration de politique générale (DPG) » dont la présentation est un moment important. C'est en effet l'occasion pour la majorité de coalition de définir un programme commun, basé sur les différentes tendances qui la composent. Pour que cette DPG soit appréhendée par les citoyens et représente réellement un moment démocratique, il doit s'agir d'un texte précis, qui puisse être analysé. Nous devons y trouver les actions qui seront portées par la majorité Ecolo-MR et pas seulement un catalogue de bonnes intentions.

Si nous partageons les ambitions générales que nous devinons dans cette déclaration ; singulièrement sur les enjeux environnementaux et sociaux, nous pensons qu'il s'agit d'une occasion manquée de présenter un projet ambitieux et réaliste. Nous appuyons notre analyse sur deux aspects. Sur la méthodologie d'abord. Aucun travail d'analyse de notre commune n'a été mené. Or, il est impossible de présenter un travail cohérent, qui réponde aux enjeux de notre commune, sans avoir posé d'abord les constats. En toute logique, cela signifie que nous ne retrouvons pas de priorités claires mais que le texte proposé résulte d'un compromis politique entre des partis qui portent des projets politiques très (trop) différents et non d'un projet qui s'attaque aux enjeux de notre commune.

Sur le fond ensuite. La déclaration manque de propositions concrètes. A titre d'exemple, la majorité ne fait aucune proposition concrète pour passer de la simple information citoyenne à une véritable participation citoyenne, c'est à dire donner une place aux habitant.e.s de notre commune dans la prise de décisions. Nous ne retrouvons aucune proposition structurelle pour organiser cette participation. Le projet du PPAS « Archiducs » est révélateur de cette situation : malgré nos nombreuses interpellations, aucune solution à cette problématique n'est envisagée.



LISTE POLITIQUE CHERCHE BIENVEILLANCE DANS LA SALLE DU CONSEIL

Vous le savez, Générations Humanistes (#GH) est un groupe politique citoyen qui a réussi à obtenir un siège lors des élections communales d'octobre 2018.

Siégeant dans l'opposition, le groupe se réjouissait d'entendre une majorité annoncer défendre des valeurs de transparence, de bonne gouvernance et de participation citoyenne.

La réalité est quelque peu différente.

La législature a débuté sur les chapeaux de roues : Conseils communaux mouvementés et interrompus, dissidence dans les rangs de la majorité, échevins occupés sur les réseaux sociaux pendant les interpellations de l'opposition, moqueries...

... la liste est longue.

Cerise sur le gâteau : lors du dernier Conseil communal, la majorité a imposé aux conseillers la suppression de l'article 28 faisant partie du règlement de ce conseil depuis plus de 40 ans.

Cette disposition prévoyait de lever la séance du conseil à 23 h, sauf si 2/3 des conseillers acceptaient de poursuivre les discussions.

Dorénavant, la majorité va faire passer en force des décisions tard dans la soirée, à un moment où les citoyens seront rentrés chez eux.

Triste pour la démocratie et pour le fonctionnement du conseil. Ce n'est pas raisonnable d'imposer aux conseillers, après une journée de travail, de poursuivre les débats jusqu'aux petites heures.

Démocratie ? Bonne gouvernance ? Bienveillance ?

Générations Humanistes continuera à introduire des propositions constructives depuis les bancs de l'opposition, en espérant plus de respect de la part de la majorité.



Le Conseil communal se réunit, en règle générale, tous les troisièmes mardis du mois excepté en juillet et août, à la Maison communale, 1^{er} étage.
Les séances sont publiques à l'exception du huis-clos.
Prochains conseils : 21/05 et 18/06 à 20h.
De Gemeenteraad vergadert in het algemeen iedere 3de dinsdag van de maand behalve in juli en augustus, in de Gemeenteraadzaal van het Gemeentehuis (1ste verdieping). Deze zittingen zijn openbaar, behalve de gesloten zitting als het over personen beraadslaagt. Volgende gemeenteraaden: 21/05 en 18/06, om 20uur.

Maison communale

pl. Gilson 1
1170 Watermael-Boitsfort
T. 02.674.74.11
Fax: 02.672.52.19

Académie de Musique:

rue F. Ruytinx, 31
T. 02.673.76.97

Académie des Beaux-Arts

pl. Payfa-Fosséprez 10
T. 02.673.76.92

Accueil extra-scolaire

allée Jacques Wiener 1-3-5
T. 02.674.75.27
Fax: 02.674.74.61
extrascolaire1170@wb1170.brussels

Agence Locale pour l'Emploi (ALE)

rue du Pinson 127
T. 02.563.23.96 ou 97
Fax: 02.563.23.98
Courriel: ale1170@wb1170.brussels

Bibliothèques et ludothèques**Section adultes:**

rue des Trois Tilleuls 32,
T. 02.672.95.61.
Et/ou Espace Delvaux, rue Gràtès 3,
(3^e étage) - T. 02.663.85.61

Section jeunesse et ludothèque:

Maison des enfants, Hondenberg 1,
T. 02.673.69.80.
Et/ou Espace Delvaux, rue Gràtès,3
(1^{er} et 2^e étage), T. 02.663.85.63
(bibliothèque Jeunesse)-
T. 02.663.85.62 (ludothèque)

Cefas (conflits et violence, espace famille, accrochage scolaire)

pl. Payfa-Fosséprez 12,
T. 02.660.96.84.
prevention1170@wb1170.brussels

CPAS

Administration centrale – Maison de repos: rue du Loutrier 69 -
T. 02.663.08.00 - Fax: 02.663.08.19
Service social: drève des Weigélias8,
T. 02.663.08.00, 02.663.08.69,
02.663.08.68

Culture

place Gilson 6
Tel.: 02.674.75.07 – 02.674.74.63
Fax.: 02.660.98.62
culture1170@wb1170.brussels

Enseignement

pl. Gilson 6 – 1^{er} étage
T.: 02.674.74.60
Fax: 02.674.74.61
enseignement1170@wb1170.brussels

Environnement - Mobilité

Maison Haute, 1^{er} étage
T. 02.674.74.32
Fax: 02.674.75.25
environnement1170@wb1170.brussels
mobilité1170@wb1170.brussels

Espace Mémoire

Drève du Duc 2
T. 02.672.77.34
tilia@wb1170.brussels

État civil

Maison communale, rez-de-chaussée
T. 02.674.74.17 - 02.674.74.18
Fax: 02.674.74.28
etat.civil1170@wb1170.brussels

Finances – Taxes

Maison Haute 2^e étage
T. 02.674.74.45
finances1170@wb1170.brussels

Jeunesse

allée Jacques Wiener 1-3-5
T. 02.674.75.22
jeunesse1170@wb1170.brussels

Logement – Régie foncière

Maison Haute, 3^eme étage
T. 02.674.74.37.
regie.fonciere1170@wb1170.brussels

Maisons de quartier

Maison de quartier du Dries
Dries 38
T. 02.660.71.05
mqdries@wb1170.brussels

Maison de quartier des Cités-Jardins

avenue des Archiducs 52
T. 02.672.27.33.
lescitesjardins@wb1170.brussels

Maison de l'Emploi

rue du Pinson 127
T. 02.563.22.93-94 (conseil emploi)
ou T. 02.563.22.91-92 (inscription –
attestation).

Maison des Jeunes

place Wiener 2
T. 02.673.53.80
copainville@hotmail.com

Piscine Calypso

av. Wiener 60
T. 02.675.48.99
www.calypso2000.be

Police

rue des Tritomas 7
info@police5342.irisnet.be
Urgences: 101 ou 112
T. 02.5 639.639

**Pompier
112****Population**

Maison communale,
rez-de-chaussée
T. 02.674.74.22
Fax: 02.675.70.29
population1170@wb1170.brussels

Prévention et cohésion sociale

pl. Payfa-Fosséprez 12
T. 02.675.71.30 - Fax 02.673.39.74
prevention1170@wb1170.brussels

Relations européennes

allée Jacques Wiener 1-3-5
T. 02.674.75.21
jumelage1170@wb1170.brussels

Secrétariat communal

Maison communale, 1^{er} étage
T. 02.674.75.81
Fax: 02.672.52.19
secretariat1170@wb1170.brussels

Sports

place Gilson, 6
T. 02.674.74.72
sports1170@wb1170.brussels

Solidarité internationale

place Gilson, 6
T. 02.674.75.07
culture1170@wb1170.brussels

Travaux publics - Propreté

Maison Haute, 3^eme étage
T. 02.674.74.37
travaux.publics1170@wb1170.brussels
propreté1170@wb1170.brussels

Urbanisme

Maison Haute, 1^{er} étage
T. 02.674.74.32.
urbanisme1170@wb1170.brussels

La Vénérie (centre culturel)

rue Gràtès 3
T. 02.663.85.50
info@lavenerie.be

Vie économique

allée Jacques Wiener 1-3-5
T. 02.674.74.26 - 02.674.75.77
commerce1170@wb1170.brussels

Vie sociale

drève du Duc 2
T. 02.676.16.27
vie.sociale1170@wb1170.brussels

Asbl Vivre Chez Soi (repas et aide à domicile)

drève des Weigélias 36
T. 02.660.58.71

Gemeentehuis

Gilsonplein 1
1170 Watermaal-Bosvoorde
T. 02.674.74.11
Fax: 02.672.52.19

Bevolking

Gelijkvloers gemeentehuis
T. 02.674.74.22
bevolking1170@wb1170.brussels

Bibliotheek – POB Rozenberg

Hoofdbibliotheek: Thomsonlaan 3
T. 02.675.33.79

Uileenpost: Delleurlaan 41

T. 02.675.40.10

**Brandweer
112****Burgerlijke Stand**

Gelijkvloers gemeentehuis
T. 02.674.74.17, T. 02.674.74.18
burger.stand1170@wb1170.brussels

Centrum voor lokale geschiedenis

Hertogendreef 2
T. 02.672.77.34
tilia@wb1170.brussels

Cultuur

A. Gilsonplein 6
T.: 02.674.74.63 et 02.674.75.07.
cultuur1170@wb1170.brussels

Economisch Leven

Jacques Wienderdreef 1-3-5
T. 02.674.74.26 - 02.674.75.77
handel1170@wb1170.brussels

Financiën – Belastingen

Hooghuis, 2^{de} verdieping
T. 02.674.74.45
financien1170@wb1170.brussels

Gemeenschapscentrum WaBo

Delleurlaan 39-43
T. 02.675.40.10
wabo@vgc.be

Gemeentelijk Secretariaat

Gemeentehuis, 1^e verd.
T. 02.674.75.81
Fax: 02.672.52.19
secretariaat1170@wb1170.brussels

Huisvesting / Grond Bedrijf

Hooghuis, 3^e verd.
T. 02.674.74.37.
grondbedrijf1170@wb1170.brussels

Internationale Solidariteit

A. Gilsonplein 6
T. 02.674.74.63 et 02.674.75.07
cultuur1170@wb1170.brussels

Jeugd

Jacques Wienderdreef 1-3-5
T. 02.674.75.22
jeugd1170@wb1170.brussels

Jobhuis

Vinkstraat 127
T. 02.563.22.90

Leefmilieu - Mobiliteit

Hooghuis, 1^e verd.
T. 02.674.74.32
leefmilieu1170@wb1170.brussels
mobiliteit1170@wb1170.brussels

OCMW

Centrale administratie en Woning van senioren: Ottervangerstraat 69,
T. 02.663.08.00
Sociale dienst: Weigéliasdreef 8,
T. 02.663.08.00

Onderwijs

Gilsonplein 6
onderwijs1170@wb1170.brussels
T. 02.674.74.60 ou 61

Openbare Werken - Netheid

Hooghuis, 3^e verd.
T. 02.674.74.37
openbare.werken@wb1170.brussels
netheid1170@wb1170.brussels

Plaatselijk Werkgelegenheidsagentschap (PWA)

Vinkstraat 127
T. 02.563.23.96
ale1170@wb1170.brussels

Politie

Tritomasstraat 7
info@police5342.irisnet.be

Spoeddienst: 101 of 112

T. 02.5 639 639

Sociaal Leven

Hertogendreef 2
T. 02.676.16.27
sociaal.leven1170@wb1170.brussels

Sport

Gilsonplein 6
T. 02.674.74.72
sport1170@wb1170.brussels

Stedenbouw

Hooghuis, 1^e verd.
T. 02.674.74.32
stedenbouw1170@wb1170.brussels

Verbroedering en Toerism

Jacques Wienderdreef 1-3-5
T. 02.660.34.71- 02.674.75.21
verbroederings1170@wb1170.brussels

Zwembad Calypso

Wienerlaan 60
T. 02.675.48.99
www.calypso2000.be

VOTRE COURTIER D'ASSURANCES
PROCHE DE CHEZ VOUS
DEPUIS 120 ANS

Soyer
&
Mamet



RENTMEESTERS

UN PRODUIT DE QUALITÉ N'EST PAS FORCÉMENT CHER.
DEMANDEZ VOTRE DEVIS.

Moteur gratuit
sur certains modèles de tentes solaires (valable jusqu'au 30 avril 2019)

02 772 66 77

LUC@RENTMEESTERS.BE - WWW.VOLET.BE
RUE AU BOIS 135 BOSSTRAAT 1150 BRUXELLES

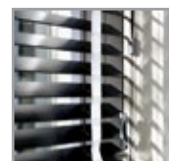


VOLETS / TENTES SOLAIRES / OUTDOOR LIVING / STORES / ELECTRIFICATION DE VOLETS / SCREEN / MOUSTIQUAIRES / PORTES DE GARAGE
ROLLUIKEN / ZONNETENTEN / OUTDOOR LIVING / STORES / ELEKTRIFICATIE VAN ROLLUIKEN / SCREEN / MOUSTIQUAIRES / GARAGEPOORTEN

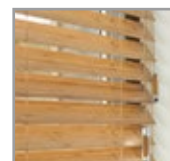


mais aussi

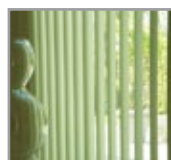
STORES INTÉRIEURS



VÉNITIEN ALU



VÉNITIEN BOIS



CALIFORNIEN



ROULEAU



PLISSÉ DUETTE



SILHOUETTE



FACETTE



TWIST



STORES TEXTILE